

На основу члана 268. ст. 10. и 13. и члана 269. став 3. Закона о безбедности саобраћаја на путевима („Службени гласник РС”, бр. 41/09 и 53/10),

министар унутрашњих послова доноси

## **ПРАВИЛНИК О РЕГИСТРАЦИЈИ МОТОРНИХ И ПРИКЉУЧНИХ ВОЗИЛА**

### **I. УВОДНА ОДРЕДБА**

#### **Члан 1.**

Овим правилником уређују се: садржина и начин вођења јединственог регистра моторних и прикључних возила (у даљем тексту: возила); услови за упис возила у регистар; начин и услови за издавање саобраћајне дозволе, регистарских таблица и регистрационе налепнице; садржај, изглед и техничке карактеристике саобраћајне дозволе, регистарских таблица и регистрационе налепнице; начин постављања регистарских таблица и регистрационе налепнице; ближи услови које мора да испуњава правно лице које издаје регистрационе налепнице, као и садржина и начин вођења евиденција о издатим таблицама за привремено означавање возила и потврдама о њиховом коришћењу, начин и услови за издавање, садржај, изглед, техничке карактеристике, начин постављања таблица за привремено означавање возила и услови које мора да испуњава правно лице које добије овлашћење за издавање таблица за привремено означавање возила.

### **II. САДРЖИНА И НАЧИН ВОЂЕЊА ЈЕДИНСТВЕНОГ РЕГИСТРА МОТОРНИХ И ПРИКЉУЧНИХ ВОЗИЛА**

#### **Члан 2.**

Возило се региструје уписом прописаних података у евиденцију – јединствени регистар возила, који се води у јединственом информационом систему Министарства унутрашњих послова.

Јединствени регистар возила садржи:

- 1) назив органа надлежног за регистрацију возила;
- 2) број регистра;
- 3) регистарску ознаку возила;
- 4) датум прве регистрације возила, прву регистарску ознаку и назив органа надлежног за регистрацију возила који је извршио први упис возила у регистар;
- 5) податке о саобраћајној дозволи (датум издавања, серијски број);
- 6) податке о контролном броју регистрационе налепнице и датуму до кога налепница важи;

7) податке о власнику возила (име и презиме, јединствени матични број грађана, пребивалиште и адресу, односно назив- фирму, матични број, седиште и адресу);

8) податке о кориснику возила (име и презиме, јединствени матични број грађана, пребивалиште и адресу, односно назив - фирму, матични број, седиште и адресу, назив и место пословања огранка привредног друштва, филијале организације, предузетничке радње и сл.);

9) податке о возилу (са кодираним подацима: врста возила - J, марка – D.1, тип, варијанта, верзија – D.2, комерцијална ознака/модел – D.3, број шасије - E, највећа дозвољена маса – F.1, маса – G, важење регистрације – H, хомологацијска ознака – K, радна запремина мотора – P.1, снага мотора у kW – P.2, врста горива или погона – P.3, однос снага/маса kg/kW – само за мотоцикле – Q, број места за седење укључујући и место возача – S.1, број места за стајање – S.2, број мотора – P5, број осовина – L, боја возила – R, као и датум до кога је забрањено отуђење возила, година производње и носивост возила);

10) податке о техничком прегледу (назив и седиште, шифра, идентификациони број правног лица које је обавило технички преглед, датум техничког прегледа);

11) назив осигуравајућег друштва код кога је склопљен уговор о обавезном осигурању, број полисе и важење обавезног осигурања;

12) податке о одјави возила из регистра.

Евиденција о регистрованим возилима може, поред података из става 1. овог члана, да садржи и податке о ограничењу власничких права – правима залогодавца и залогопримца на возилу.

Евиденцију о регистрованим возилима, поред података који се воде у електронском облику, чини и збирка исправа која се састоји од досијеа возила сложених по абecedном реду и броју регистарске ознаке возила.

### **Члан 3.**

На основу уписаних података орган надлежан за регистрацију возила власнику возила издаје саобраћајну дозволу, регистарске таблице и регистрациону налепницу, односно потврду о привременој регистрацији возила који важе за прописани период и чијим издавањем се обезбеђује право учешћа регистрованог возила у саобраћају.

По истеку годину дана од дана извршеног уписа у регистар, право учешћа возила у саобраћају за сваку наредну годину обезбеђује се издавањем регистрационе налепнице.

Податке у регистар уписује организациона јединица Министарства унутрашњих послова, територијално надлежна према пребивалишту власника возила, односно седишту ако је власник возила правно лице (у даљем тексту: орган надлежан за регистрацију возила).

Изузетно од става 3. овог члана, возило које користи предузетничка радња уписује се у јединствени регистар возила према месту пребивалишта предузетника – власника радње и у саобраћајну дозволу, у рубрику о кориснику возила, уписују

се подаци о називу и месту пословања радње, а возило које користи огранак привредног друштва уписује се у јединствени регистар возила према месту пословања огранка уз прилагање доказа о упису огранка у регистар код надлежног органа и писмене сагласности власника возила. Возило које користи државни орган, односно организација са статусом јавне службе може се уписати у јединствени регистар возила и према седишту органа у саставу, подручне организационе јединице или другог организационог облика тог органа, односно службе. Возило које се користи по основу уговора о лизингу уписује се у јединствени регистар возила према пребивалишту односно, седишту власника возила, односно корисника лизинга, уз писмену сагласност власника возила.

Издавање регистрационе налепнице, поред органа надлежног за регистрацију возила, могу да врше и овлашћена правна лица, и то за возила која носе ознаку регистарског подручја на коме то лице, односно његов организациони део обавља послове техничког прегледа возила.

### **III. УСЛОВИ ЗА УПИС ВОЗИЛА У РЕГИСТАР, НАЧИН И УСЛОВИ ЗА ИЗДАВАЊЕ САОБРАЋАЈНЕ ДОЗВОЛЕ, РЕГИСТРАЦИОНЕ НАЛЕПНИЦЕ И РЕГИСТАРСКИХ ТАБЛИЦА**

#### **Члан 4.**

Возило се уписује на име власника возила.

Ако је возило власништво више лица, уписује се на име једног сувласника, уз сагласност других сувласника дату у писменој форми и оверену од стране суда или другог надлежног органа. Сагласност се може дати и на записник код органа надлежног за регистрацију возила.

#### **Члан 5.**

Регистрацију возила врши се уписом у регистар на основу захтева за издавање саобраћајне дозволе, односно регистрационе налепнице који подноси власник возила на Регистрационом листу за моторно-прикључно возило.

Регистрациони лист за моторно-прикључно возило формата је А4, беле боје, и садржи:

1. на првој страни:

1) податке о возилу (са кодираним подацима и то редом: врста возила - J, марка – D.1, тип, варијанта, верзија – D.2, комерцијална ознака/модел – D.3, број шасије - E, највећа дозвољена маса – F.1, маса – G, , хомологацијска ознака – K, радна запремина мотора – P.1, снага мотора у kW – P.2, врста горива или погона – P.3, однос снага/маса kg/kW – само за мотоцикле – Q, број места за седење укључујући и место возача – S.1, број места за стајање – S.2, број мотора – P5, број осовина – L, боја возила – R, година производње као и носивост возила);

2) податке о техничком прегледу возила (назив, седиште, шифра, идентификациони број правног лица које је обавило технички преглед, констатација о техничкој исправности возила, датум вршења техничког прегледа, место за печат, контролор који извршио преглед, напомена);

2. на другој страни:

1) врсту поступка (0. Упис у јединствени регистар возила, 1. Издавање регистрационе налепнице за возило уписано у јединствени регистар, 2. Привремена

регистрација, 3. Промена регистарских таблица, 4. Промена саобраћајне дозволе, 5. Промена регистрационе налепнице, 6. Одјава возила, 7. Остало);

2) датум пријема захтева;

3) податке о називу органа који одлучује о захтеву (полицијској управи, полицијској станици, називу и седишту овлашћеног правног лица, матични број, број и датум овлашћења);

4) податке о власнику возила (презиме/назив – име, пребивалиште – седиште, адреса ЈМБГ – МБ);

5) податке о кориснику возила (презиме/назив – име, пребивалиште – седиште, адреса ЈМБГ – МБ);

6) податке о заступнику (презиме, име, основ заступања/број и датум овере пуномоћја);

7) податке о издатој саобраћајној дозволи-потврди о привременој регистрацији возила-регистрационој налепници (регистарска ознака, датум прве регистрације, датум издавања, регистарски број дозволе, серијски број дозволе, контролни број регистрационе налепнице, важење регистрационе налепнице, важење регистрације-Н);

8) податке о осигурању возила (назив осигуравајућег друштва, МБ, број полисе осигурања, важење осигурања);

9) податке о промени таблица (разлог промене, претходна регистарска ознака, нова регистарска ознака, датум);

10) податке о промени саобраћајне дозволе (разлог промене, серијски број саобраћајне дозволе, датум издавања);

11) податке о промени регистрационе налепнице (разлог промене, контролни број, датум издавања, важење);

12) податке о одјави возила (разлог одјаве, датум одјаве, поступак са регистарским таблицама);

13) одлуку о захтеву (број и датум потврде о регистрацији возила, датум преузимања потврде, регистрационе налепнице и регистарских таблица, потпис потпис власника возила – заступника, датум преузимања саобраћајне дозволе, потпис власника возила – заступника);

14) податке о овлашћеном лицу које је обрадило захтев (презиме, име, ЈМБГ, потпис).

Образац регистрационог листа за моторно-прикључно возило (Образац 1) одштампан је уз овај правилник и чини његов саставни део.

Уз захтев из става 1. овог члана прилаже се:

1) потврда о техничкој исправности возила која садржи техничке податке о возилу из документације произвођача или признатих каталога за возило коју издаје и оверава привредно друштво овлашћено за вршење техничког прегледа возила, као и уверење о извршеном испитивању, кад је возило појединачно произведено или преправљено, које важи на целој територији Републике Србије. Доказ о техничкој исправности возила не сме бити старији од 30 дана;

2) полиса обавезног осигурања власника моторног возила од одговорности за штету коју моторним возилом причини трећим лицима која важи за период за који се захтева регистрација возила;

3) доказ о измиреним царинским и пореским обавезама за возило;

4) доказ о уплати прописаних трошкова за регистрацију возила (административне таксе, накнаде за саобраћајну дозволу, накнаде за регистарске таблице, накнаде за коришћење путева, накнаде за загађивање околине и комуналне таксе), на којем уз сврху уплате мора бити наведена и регистарска ознака возила или број шасије возила ако се возило уписује у регистар први пут;

5) доказ о власништву, односно пореклу возила, ако се возило први пут уписује у регистар или приликом промене власништва и доказ о власништву и пореклу мотора возила који је накнадно уграђен у возило, као и доказ о правном основу за коришћење возила;

6) доказ о идентитету власника возила (лична карта – за физичка лица, односно доказ о упису у регистар код надлежног органа – за правна лица).

Ако захтев подноси страни држављанин коме је издато одобрење за боравак дужи од шест месеци или за стално настањење, као доказ о истоветности прилаже личну карту за странца или путну исправу са доказом о одобреном боравку у Републици Србији дужем од шест месеци.

#### **Члан 6.**

Упис у јединствени регистар возила неће се извршити, односно неће се издати регистрациона налепница: ако захтев, односно Регистрациони лист за моторно-прикључно возило садржи нетачне податке или је непотпун, односно ако нема одговарајуће прилоге из члана 5. ст. 4. и 5. овог правилника; ако није дозвољено да саобраћа на путевима Републике Србије или ако се на основу закона или другог прописа не може регистровати, односно користити; ако има уређаје или обележја возила министарства надлежног за унутрашње послове или Војске Србије, а намена му је промењена.

#### **Члан 7.**

Дипломатска и конзуларна представништва, мисије страних држава и представништва међународних организација са седиштем у Републици Србији и њихово особље подnose захтев за упис возила у јединствени регистар возила и издавање регистрационе налепнице непосредно органу надлежном за упис возила у јединствени регистар.

Уз захтев се прилажу докази прописани чланом 5. овога правилника.

Особље страног представништва из става 1. овог члана подноси на увид важећу дипломатску, конзуларну или службену личну карту.

#### **Члан 8.**

Кад утврди да су испуњени прописани услови за упис у јединствени регистар возила или издавање нове саобраћајне дозволе због промене података у саобраћајној дозволи, орган надлежан за регистрацију возила издаје власнику возила саобраћајну дозволу у року од 30 дана од дана подношења потпуног и уредног захтева.

Власнику возила из става 1. овог члана, издаје се потврда о регистрацији возила која важи од дана утврђивања испуњености услова за издавање саобраћајне дозволе и замењује саобраћајну дозволу до њеног издавања, а садржи све податке који се уписују у саобраћајну дозволу.

Приликом преузимања саобраћајне дозволе власник возила враћа потврду из става 2. овог члана органу надлежном за регистрацију возила.

#### **Члан 9.**

Власник возила уписаног у јединствени регистар може код органа код кога се возило води у евиденцији да одјави возило и пре истека важења регистрације.

Приликом одјављивања возила, саобраћајна дозвола се поништава бушењем, а подаци о одјави возила евидентирају се у јединственом регистру возила.

Возило одјављује лице које је као власник возила уписано у саобраћајној дозволи и евидентирано у јединственом регистру возила.

Ако је власник возила преминуо возило може да одјави брачни друг или сродник из првог наследног реда.

#### **Члан 10.**

Захтев за издавање регистрационе налепнице за возило које је уписано у јединствени регистар возила и за које је издата саобраћајна дозвола, подноси власник или евидентирани корисник возила најраније 30 дана пре истека важења регистрационе налепнице.

Ако се захтев за издавање регистрационе налепнице не поднесе ни у року од 30 дана од дана истека рока важења претходно издате регистрационе налепнице, возило се пребацује из евиденције активних возила у јединственом регистру у евиденцију пасивног фонда возила, а регистарске таблице се одузимају.

#### **Члан 11.**

Саобраћајна дозвола са промењеним подацима издаће се ако се промени било који податак који се уписује на обрасцу саобраћајне дозволе или у контактном микроконтролеру (у даљем тексту: чип).

Уз захтев за издавање дозволе са промењеним подацима, власник возила дужан је да приложи исправу којом се доказује промена података, с тим што се доказ о промени података о кориснику прилаже уз писмену сагласност власника.

Када се промена власништва возила доказује уговором закљученим између физичких лица, потпис тих лица оверава суд или други надлежни орган.

Ако је уговор закључен између правних лица, потписи овлашћених лица на уговору оверавају се печатима правних лица – продавца и купца возила.

Ако је уговор о продаји возила закључен између физичког лица као продавца и правног лица као купца, потпис продавца возила оверава суд или други надлежни орган.

#### **Члан 12.**

Возило се привремено региструје, на захтев власника возила, а изузетно и на захтев корисника лизинга у правном послу са елементом иностраности, код територијално надлежне организационе јединице Министарства унутрашњих послова.

Уз захтев за привремену регистрацију возила власник подноси исправе наведене у члану 5. ст. 4. и 5. овог правилника, на основу којих се возило привремено региструје.

## 1. Саобраћајна дозвола

### Члан 14.

Саобраћајна дозвола зелене је боје (Pantone 362) правоугаоног облика, димензија 85,6 x 54 мм. Израђује се у форми интелигентне картице дизајниране у формату ID-1, са уграђеним чипом у складу са српским стандардима за идентификационе картице са интегрисаним колом (колима) SRPS ISO / IEC:

- 7810 за физичке карактеристике идентификационих картица;
- 7816-1 и 2 за физичке карактеристике идентификационих картица са интегрисаним колом ( колима) – главне мере и положај контаката;
- 7816-3 за електронске сигнале и протокол за пренос;
- 7816-4 за међупроцесне команде за размену;
- 7816-5 за систем бројчаног означавања и поступак за регистровање идентификатора апликације;
- 7816-6 за међупроцесне елементе података;
- 7816-8 за међупроцесне безбедносне команде;
- 7816-9 за управљачке команде картице;
- 10373 за тестирање физичких карактеристика.

У чип саобраћајне дозволе подаци се уносе на начин који омогућава читање података читачима идентификационих картица као што су читачи тахографских картица.

### Члан 15.

Саобраћајна дозвола садржи следеће податке видљиве оком и то:

1) на предњој страни, у левом, мањем делу, на врху, садржи међународну ознаку Републике Србије „SRB” исписану латиничним писмом беле боје на правоуганом пољу плаве боје, испод које се налази чип, на чијој левој страни се налази словна и бројчана ознака и стрелица у виду једнакостраничног троугла, која означава правац убацивања у читач, испод кога је графички симбол који представља управљач возила, испод кога се налазе речи: „Ова исправа мора се показати на захтев сваког овлашћеног лица”, а у десном, већем делу, на врху речи: „РЕПУБЛИКА СРБИЈА“ исписане на српском језику, ћириличким писмом, испод којих је исписан превод тих речи на енглеском језику, испод кога су исписане речи: „САОБРАЋАЈНА ДОЗВОЛА“ на српском језику, ћириличким писмом, испод којих је исписан превод тих речи на енглеском језику, а десно од наведених речи Мали грб Републике Србије. Испод наведеног текста исписује се назив органа надлежног за регистрацију возила, а испод се налазе кодирани подаци и то редом на доле са ознаком: А – под којом се уписује регистарска ознака возила, В – под којом се уписује датум прве регистрације, I – под којом се уписује датум издавања саобраћајне дозволе, С1.1 – под којом се уписује презиме власника (фирма односно назив за правна лица), С.1.2 – под којом се уписује име власника, С.1.3 – под којом се уписује пребивалиште (седиште) и адреса власника возила, С.3.1 – под којом се

уписује презиме корисника возила ( фирма односно назив за правна лица), С.3.2 – под којом се уписује име корисника возила, С.3.3 – под којом се уписује пребивалиште (седиште) и адреса корисника возила, испод број под којим је возило уписано у регистар и у доњем десном углу серијски број саобраћајне дозволе. У позадини се налази шара комплексне структуре са мотивом вотивних колица.

2) На полеђини се налазе кодирани подаци и то редом на доле: D.1 – под којом се уписује марка, D.2 – под којом се уписује тип, D.3 – под којом се уписује комерцијална ознака (модел), E – под којом се уписује број шасије, F.1 – под којом се уписује највећа дозвољена маса, G – под којом се уписује маса, H – под којом се уписује важење регистрације (уписује се датум када се замењују регистарске таблице), K – под којом се уписује хомологацијска ознака, P.1 – под којом се уписује радна запремина мотора, P.2 – под којом се уписује снага мотора у kW, P.3 – под којом се уписује врста горива или погона, Q – под којом се уписује однос снага/маса у kg/kW (само за мотоцикле), S.1 – под којом се уписује број места за седење укључујући и место возача, S.2 – под којом се уписује број места за стајање.

У чип саобраћајне дозволе, поред видљивих података из саобраћајне дозволе, уписују се и следећи кодирани подаци: (J) – врста возила, (P5) – број мотора, (L) – број осовина, (R) – боја возила, година производње, забрана отуђења возила до (датум), као и ЈМБГ, односно матични број власника возила и ЈМБГ, односно матични број корисника возила и носивост возила. У позадини се налази шара комплексне структуре и грб Републике Србије.

Алфанумерички подаци, који се односе на кодирани податке у видљивом делу саобраћајне дозволе и у невидљивом делу чипа уносе се латиничним писмом и арапским бројевима. Подаци о власнику и кориснику возила уписују се на начин како су уписани у исправи која је приложена као доказ о њиховом идентитету.

### **Члан 16.**

Заштитни елементи на обрасцу саобраћајне дозволе су: микроштампа, ОВИ (оптички променљиве боје), *guilloche* линије, ирис штампа, УВ штампа, УВ нити, кинеграм и MLI (Multiple laser image) зона.

Образац саобраћајне дозволе (Образац 2) одштампан је уз овај правилник и чини његов саставни део.

## **2. Регистрациона налепница**

### **Члан 17.**

За возило које је уписано у јединствени регистар возила, издаје се регистрациона налепница.

Регистрациона налепница се поставља на моторно возило са ветробранским стаклом, са унутрашње стране, на десном доњем делу ветробранског стакла.

Регистрациона налепница се поставља на мопед и лаки трицикл на равни део возила код уређаја за осветљавање, а на мотоцикл, тешки трицикл, лаки четвороцикл и тешки четвороцикл споља на ветробранско стакло (ако га има) или на равном делу возила код уређаја за осветљавање.

На прикључно возило и прикључном возилу за трактор, регистрациона налепница се поставља споља, на левој половини задње стране на видном месту.

На тракторима и радним машинама са кабином, регистрациона налепница поставља се са унутрашње стране на десном доњем делу ветробранског стакла.

На тракторима и радним машинама без кабине, регистрациона налепница поставља се на левој половини задње стране на видном месту.

На мотокултиваторима, регистрациона налепница поставља се на левој половини задње стране прикључног возила које вуче мотокултиватор на видном месту.

### **Члан 18.**

Регистрациона налепница правоугаоног је облика, вишеслојне структуре, видљива у дневним и ноћним условима, самоуништавајућа при покушају уклањања, димензија 80 x 60 мм са самолепљивим контролним одсечком.

Регистрациона налепница за унутрашњу употребу садржи: горе лево, на плавом пољу белим словима латиничним писмом исписану међународну ознаку Републике Србије „SRB”, у првом реду, испод холографски изведене линије која представља границу горњег дела налепнице са силуетама аутомобила, налази се текст „Република Србија” исписан српским језиком, ћириличким писмом, а у другом реду налази се текст „Министарство унутрашњих послова” исписан српским језиком, ћириличким писмом, у средишњем делу налепнице је простор у који се уписује ознака регистарског подручја, штит на коме је крст између четири оцила бридовима окренутих ка вертикалној греди крста, регистарски број возила, у наредном реду је датум истека важења регистрације, доле лево хоризонтално оријентисан налази се назив „РЕГИСТРАЦИОНА НАЛЕПНИЦА” исписан српским језиком, ћириличким писмом изведен у холографској техници изнад кога је десетоцифрени контролни број. Остали видљиви елементи изведени холографском техником су: доле лево, паралелан вертикалној ивици налепнице текст „РЕПУБЛИКА СРБИЈА“ исписан српским језиком, ћириличким писмом, средина лево ознака Републике Србије „SRB” и штит на коме је крст између четири оцила бридовима окренутих ка вертикалној греди крста око којих се у концентричним круговима шири текст „РЕПУБЛИКА СРБИЈА” српским језиком, ћириличким писмом. Горе десно налази се у холографској техници изведен грб Републике Србије. Паралелно горњој ивици се налазе силуете аутомобила, паралелно доњој ивици је стилизовани приказ коловоза. У средини доле налази се део сигурносног печата изведен у форми наменског холограмског печата чија се друга половина налази на контролном одсечку. Раздвајање контролног одсечка од налепнице врши се током процеса издавања регистрационе налепнице. Холографски део налепнице је димензије 80 x 60 мм.

Ознака регистарског подручја на налепници из става 2. овог члана исписује се и на ћириличком писму испод штита који је у саставу регистарске ознаке.

Регистрациона налепница за спољну употребу садржи: горе лево, на плавом пољу белим словима латиничним писмом исписану међународну ознаку Републике Србије „SRB”, у првом реду, изнад холографски изведене линије која представља границу горњег дела налепнице са силуетама мотора и трактора, налази се текст „Република Србија” исписан српским језиком, ћириличким писмом, а у другом реду налази се текст „Министарство унутрашњих послова” исписан српским језиком ћириличким писмом, у средишњем делу је простор у који се уписује ознака регистарског подручја, штит на коме је крст између четири оцила бридовима

окренutih ка вертикалној греди крста, регистарски број возила, у наредном реду је датум истека важења регистрације, доле лево хоризонтално оријентисан налази се назив „РЕГИСТРАЦИОНА НАЛЕПНИЦА” исписан српским језиком ћириличким писмом изведен у холографској техници изнад кога је десетоцифрени контролни број. Остали видљиви елементи изведени холографском техником су: доле лево, паралелан вертикалној ивици налепнице текст „РЕПУБЛИКА СРБИЈА” исписан српским језиком ћириличким писмом, средина лево ознака Републике Србије „SRB” и штит на коме је крст између четири оцила бридовима окренutih ка вертикалној греди крста око којих се у концентричним круговима шири текст „РЕПУБЛИКА СРБИЈА” српским језиком ћириличким писмом. Горе десно налази се у холографској техници изведен грб Републике Србије. Паралелно горњој ивици налазе се силуете мотора и трактора, паралелно доњој ивици је приказ коловоза. У средини доле налази се део сигурносног печата изведен у форми наменског холограмског печата чија се друга половина налази на контролном одсечку. Раздвајање контролног одсечка од налепнице врши се током процеса издавања регистрационе налепнице. Холографски део налепнице је димензије 60 x 40 мм. Остали део налепнице до пуног формата 80 x 60 мм је транспарентан.

Ознака регистарског подручја на налепници из става 4. овог члана исписује се и на ћириличком писму испод штита који је у саставу регистарске ознаке.

#### **Члан 19.**

Образац регистрационе налепнице (Образац 3) одштампан је уз овај правилник и чини његов саставни део.

#### **Члан 20.**

Власник, односно корисник возила пријављује нестанак саобраћајне дозволе органу надлежном за регистрацију возила на чијем је подручју приметио нестанак.

Орган надлежан за регистрацију возила коме је пријављен нестанак саобраћајне дозволе издаће потврду о пријави нестанка саобраћајне дозволе. Потврда замењује саобраћајну дозволу док не буде издата нова саобраћајна дозвола, а најдуже 30 дана од дана издавања потврде.

У потврду се уносе подаци из јединственог регистра возила који се уписују у саобраћајну дозволу.

#### **Члан 21.**

Захтев за промену саобраћајне дозволе, уместо нестале саобраћајне дозволе, односно захтев за издавање нове регистрационе налепнице, власник возила подноси органу надлежном за регистрацију возила, уз коју прилаже изјаву о разлозима и околностима нестанка дозволе, односно налепнице.

Ако је саобраћајна дозвола или регистрациона налепница дотрајала или оштећена, власник возила подноси органу који је извршио регистрацију возила захтев за издавање нове саобраћајне дозволе односно регистрационе налепнице, а дотрајала саобраћајна дозвола односно регистрациона налепница одузима се и уништава.

Захтев за издавање регистрационе налепнице може да поднесе и евидентирани корисник возила.

### **3. Потврда о привременој регистрацији возила**

#### **Члан 22.**

Возило се привремено региструје на захтев власника, односно корисника возила.

Уз захтев за привремену регистрацију возила подносе се исправе и докази наведени у члану 5. ст. 4. и 5. овог правилника, на основу којих се возило привремено региструје.

#### **Члан 23.**

Потврда о привременој регистрацији возила је јавна исправа која даје право коришћења возила у саобраћају за време важења привремене регистрације.

Потврда о привременој регистрацији возила, је једноделна, сиве боје, израђује се на заштићеном папиру правоуганог облика и димензија 105 x 74 мм и садржи:

1) на предњој страни: у левом горњем углу међународну ознаку Републике Србије „SRB”, десно од ње речи: „Република Србија” и Мали грб Републике Србије, испод тога, речи: „ПОТВРДА О ПРИВРЕМЕНОЈ РЕГИСТРАЦИЈИ ВОЗИЛА”, испод кога су рубрике са кодираним подацима и то редом: (А) привремени регистарски број, (I) датум издавања, (Н) рок важења привремене регистрације, место за потпис и печат, серијски број;

2) на полеђини, кодирани податке и то редом: С1.1 презиме власника (фирма односно назив за правна лица), С.1.2 име власника, С.1.3 пребивалиште (седиште) и адреса власника возила, С.3.1 презиме корисника возила ( фирма односно назив за правна лица), С.3.2 име корисника возила, С.3.3 пребивалиште (седиште) и адреса корисника возила, матични број власника, матични број корисника, (J) врста возила, (D.1) марка, (D.2) тип, (D.3) комерцијална ознака – модел, (Е) број шасије, (F.1) највећа дозвољена маса, (G) маса, носивост у kg, (P.1) радна запремина мотора, (P.2) снага мотора у kW, (P.3) врста горива или погона, (Q) однос снага/маса у kg/kW (само за мотоцикле), (S.1) број места за седење укључујући и место возача, (S.2) број места за стајање, серијски број.

Потврда о привременој регистрацији возила издаје се на српском језику са подацима исписаним ћириличким писмом, осим међународне ознаке Републике Србије, ознака мерних јединица и ознака за кодирани податке.

Образац потврде о привременој регистрацији возила (Образац 4) одштампан је уз овај правилник и чини његов саставни део.

#### **Члан 24.**

У потврду о привременој регистрацији возила подаци се уносе писаћом машином или другим техничким средствима за писање.

#### **Члан 25.**

По истеку рока важења привремене регистрације возила, власник, односно корисник возила враћа органу надлежном за регистрацију возила потврду о привременој регистрацији возила и привремене регистарске таблице.

## 4. Регистарске таблице

### Члан 26.

За тешке четвороцикле, путничка возила, аутобусе, тролејбусе и теретна возила, као и за тракторе, мотокултиваторе и радне машине издају се две регистарске таблице.

За мотоцикле, мопеде, лаке и тешке трицикле, лаке четвороцикле, прикључна возила и прикључна возила за трактор издаје се једна регистарска таблица.

Регистарске таблице причвршћују се на моторно и прикључно возило тако да образују прави угао са водоравном осом пута, а вертикално тако да нису савијене или на други начин деформисане. Морају бити причвршћене на месту које је предвидео произвођач возила и то тако да су добро видљиве и читљиве, да нису заклоњене, додатно пресвучене или прекривене било каквом материјом.

На моторним возилима за које се издају две регистарске таблице, таблице за привремено означавање возила постављају се са унутрашње стране на ветробранско стакло и то на предње стакло у доњем десном углу, а на задње стакло у доњем левом углу.

На тракторима, радним машинама, мотокултиваторима, мотоциклима, мопедима, лаким и тешким трициклима, лаким четвороциклима, прикључним возилима и прикључним возилима за трактор, таблице за привремено означавање возила постављају се на место на којем се постављају и регистарске таблице.

### **За тешке четвороцикле, путничка возила, аутобусе, тролејбусе и теретна возила**

### Члан 27.

Регистарске таблице за тешке четвороцикле, путничка возила, аутобусе, тролејбусе и теретна возила беле су боје, димензија 520,5 x 112,9 мм, оивичене црном линијом и на њима је са леве стране, на плавој подлози белим словима латиничним писмом исписана међународна ознака Републике Србије „SRB”, црним словима, латиничним писмом исписана ознака регистарског подручја, а црним арапским бројевима и словима латиничног писма, између којих је утиснут знак „-”, исписана је регистарска ознака возила. Између ознака регистарског подручја и регистарске ознаке возила утиснут је црвени штит на коме је бели крст између четири оцила бридовима окренутим ка вертикалној греди крста.

Ако регистарска таблица треба да садржи цифре на четири позиције, истих је димензија као и регистарска таблица из става 1. овог члана, с тим што ознаке и симболи морају бити симетрично распоређени.

Регистарска ознака возила састоји се од комбинација арапских цифара од „0” до „9” и слова на две позиције. Слова регистарског броја су сва слова латиничног писма српског језика и латинична слова: „X”, „Y” и „W”.

За возила којима се обавља ауто-такси превоз издају се регистарске таблице чија регистарска ознака садржи латинична слова „TX” на две позиције, које се у року од седам дана након престанка обављања ауто-такси превоза враћају органу који их је издао.

Ознака регистарског подручја на регистарској табlici исписује се и на ћириличком писму испод утиснутог црвеног штита.

Изглед, садржај и димензије, регистарских таблица из става 1. овог члана, приказани су на Цртежу број 1а, који је одштампан уз овај правилник и чини његов саставни део.

Изглед, садржај и димензије, регистарских таблица из става 2. овог члана, приказани су на Цртежу број 1б, који је одштампан уз овај правилник и чини његов саставни део.

### **Члан 28.**

Власник тешког четвороцикла, односно путничког возила може по избору одабрати најмање три, а највише пет словних знакова или комбинацију бројчаних и словних знакова.

Ако се бира комбинација бројчаних и словних знакова у њој се морају налазити најмање два словна знака, изузимајући комбинацију словних знакова „ТХ”, „РР” и „РЕ”.

Изабрани знакови чине део регистарске табlice иза ознаке регистарског подручја и црвеног штита.

Између бројчаних и словних знакова на регистарској табlici обавезан је знак „-” који се рачуна као један од изабраних знакова.

Значење изабраних знакова на регистарској табlici по садржају не сме да буде провокативно, неморално, или супротно правном поретку.

За регистарске табlice из овог члана, поред редовне цене регистарских таблица, плаћа се и посебна накнада – у износу који је утврђен уредбом Владе.

На регистарским таблицама из члана 30. овога правилника не могу да се бирају знакови у смислу овог члана.

Изглед, могући садржај и димензије регистарских таблица из овог члана приказани су на Цртежу број 2, који је одштампан уз овај правилник и чини његов саставни део.

### **Члан 29.**

Право коришћења изабраних знакова на регистарским таблицама из члана 28. овога правилника је субјективно и лично право, а важи седам година од дана издавања регистарских таблица и не може да се преноси на друго лице, осим у случају смрти власника возила.

Право из става 1. овога члана може да се продужи након истека рока од седам година уплатом прописане накнаде.

Ако власник возила у року од 30 дана од истека права коришћења не уплати прописану накнаду, губи право коришћења изабраних регистарских таблица и регистарске табlice се одузимају, а саобраћајна дозвола поништава бушењем.

## **Посебна задња регистарска таблица**

### **Члан 30.**

Ако је на путничком возилу и тешком четвороциклу фабрички израђена површина на задњем делу возила на коју се не може поставити под нормалним

условима регистарска таблица предвиђена овим правилником, на захтев власника возила може се израдити посебна задња регистарска таблица.

Регистарска таблица из става 1. овог члана беле је боје, димензија 341,8 x 202,8 мм, оивичена црном линијом чије су средине вертикалних страна спојене линијом у истој боји тако да регистарску таблицу деле на два дела., и на њој је у горњем левом углу на плавој подлози, белим словима латиничним писмом исписана међународна ознака Републике Србије „SRB”, црним словима латиничним писмом исписана ознака регистарског подручја, од које је десно утиснут црвени штит на коме је бели крст између четири оцила бридовима окренутим ка вертикалној греди крста, а испод црвеног штита исписана је поновљена ознака регистарског подручја на ћириличком писму испод којих је исписан регистарска ознака возила која се састоји од комбинације арапских бројева од „0” до „9” на три односно четири позиције и свих слова латиничног писма српског језика и латиничних слова: „X”, „Y” и „W” на две позиције раздвојених знаком „-”.

Посебна задња регистарска таблица по садржини мора бити истоветна са предњом регистарском таблицом возила, укључујући и изабрани садржај те таблице.

Изглед, могући садржај и димензије регистарских таблица из овог члана приказани су на Цртежу број 3, који је одштампан уз овај правилник и чини његов саставни део.

## **За мотоцикле и тешке трицикле**

### **Члан 31.**

Регистарска таблица за мотоцикле и тешке трицикле беле је боје, димензија 153,3 x 153,3 мм, оивичена црном линијом, чије су средине вертикалних страна спојене линијом у истој боји тако да регистарску таблицу деле на два дела. и на њој је у горњем левом углу на плавој подлози, белим словима латиничним писмом исписана међународна ознака Републике Србије „SRB”, црним словима латиничним писмом исписана ознака регистарског подручја, од које је десно утиснут црвени штит на коме је бели крст између четири оцила бридовима окренутим ка вертикалној греди крста, а испод црвеног штита исписана је поновљена ознака регистарског подручја на ћириличком писму испод којих је исписан регистарски број возила који се састоји од арапских бројева од „0” до „9” на две позиције и на три позиције, раздвојених знаком „-”.

Изглед, садржај и димензије, регистарских таблица из става 1. овог члана, приказани су на Цртежу број 4, који је одштампан уз овај правилник и чини његов саставни део.

## **За мопеде, лаке трицикле и лаке четвороцикле**

### **Члан 32.**

Регистарска таблица за мопеде, лаке трицикле и лаке четвороцикле жуте је боје, димензија 153,3 x 153,3 мм, оивичена црном линијом, чије су средине вертикалних страна спојене линијом у истој боји тако да регистарску таблицу деле на два дела и на њој је у горњем левом углу на плавој подлози, белим словима

латиничним писмом исписана међународна ознака Републике Србије „SRB”, црним словима латиничним писмом исписана ознака регистарског подручја, од које је десно утиснут црвени штит на коме је бели крст између четири оцила бридовима окренутим ка вертикалној греди крста, а испод црвеног штита исписана је поновљена ознака регистарског подручја на ћириличком писму испод којих је исписан регистарски број возила који се састоји од арапских бројева од „0” до „9” на три позиције и на две позиције, раздвојених знаком „-”.

Изглед, садржај и димензије, регистарских таблица из става 1. овог члана, приказани су на Цртежу број 5, који је одштампан уз овај правилник и чини његов саставни део.

### **За мотокултиваторе**

#### **Члан 33.**

Регистарске таблице за мотокултиваторе жуте су боје, димензија 341,8 x 202,8 мм, оивичене црном линијом, чије су средине вертикалних страна спојене линијом у истој боји тако да регистарску таблицу деле на два дела. и на њима је у горњем левом углу на плавој подлози, белим словима латиничним писмом исписана међународна ознака Републике Србије „SRB”, црним словима латиничним писмом исписана ознака регистарског подручја, од које је десно утиснут црвени штит на коме је бели крст између четири оцила бридовима окренутим ка вертикалној греди крста, а испод црвеног штита исписана је поновљена ознака регистарског подручја на ћириличком писму испод којих је исписана регистарска ознака возила која се састоји од комбинације свих слова латиничног писма српског језика и латиничних слова: „X”, „Y” и „W” на две позиције и арапских бројева од „0” до „9” на три позиције и раздвојених знаком „-”.

Изглед, садржај и димензије, регистарских таблица из става 1. овог члана, приказани су на Цртежу број 6, који је одштампан уз овај правилник и чини његов саставни део.

### **За тракторе и радне машине**

#### **Члан 34.**

Регистарске таблице за тракторе и радне машине зелене су боје, димензија 341,8 x 202,8 мм, оивичене црном линијом, чије су средине вертикалних страна спојене линијом у истој боји тако да регистарску таблицу деле на два дела. и на њима је у горњем левом углу на плавој подлози, белим словима латиничним писмом исписана међународна ознака Републике Србије „SRB”, црним словима латиничним писмом исписана ознака регистарског подручја, од које је десно утиснут црвени штит на коме је бели крст између четири оцила бридовима окренутим ка вертикалној греди крста, а испод црвеног штита исписана је поновљена ознака регистарског подручја на ћириличком писму испод којих је исписана регистарска ознака возила која се састоји од комбинације свих слова латиничног писма српског језика и латиничних слова: „X”, „Y” и „W” на три позиције и арапских бројева од „0” до „9” на две позиције и раздвојених знаком „-”.

Изглед, садржај и димензије, регистарских таблица из става 1. овог члана, приказани су на Цртежу број 7, који је одштампан уз овај правилник и чини његов саставни део.

### **За прикључна возила**

#### **Члан 35.**

Регистарска таблица за прикључна возила, у погледу облика, боје, димензије и ознака, истоветна је са регистарским таблицама из члана 27. овога правилника, с тим што се ознака регистарског подручја на њој налази после регистарског броја возила.

Изглед, садржај и димензије, регистарских таблица из става 1. овог члана, приказани су на Цртежу број 8, који је одштампан уз овај правилник и чини његов саставни део.

### **За прикључно возило за трактор**

#### **Члан 36.**

Регистарска таблица за прикључно возило за трактор зелене је боје, димензија 341,8 x 202,8 мм, оивичене црном линијом, чије су средине вертикалних страна спојене линијом у истој боји тако да регистарску таблицу деле на два дела. У горњем делу регистарске таблице са леве стране, на плавој подлози, белим словима латиничним писмом исписана међународна ознака Републике Србије „SRB”, црним словима латиничним писмом исписана ознака регистарског подручја, од које је десно утиснут црвени штит на коме је бели крст између четири оцила бридовима окренутим ка вертикалној греди крста, а испод црвеног штита исписана је поновљена ознака регистарског подручја на ћириличком писму. У доњем делу регистарске таблице исписана је регистарска ознака возила која се састоји од комбинације арапских бројева од „0” до „9” на две позиције и свих слова латиничног писма српског језика и латиничних слова: „X”, „Y” и „W” на три позиције раздвојених знаком „-”.

Изглед, садржај и димензије, регистарских таблица из става 1. овог члана, приказани су на Цртежу број 9, који је одштампан уз овај правилник и чини његов саставни део.

### **За моторна и прикључна возила дипломатско-конзуларних представништава и мисија страних држава и представништава међународних организација у Републици Србији и њиховог особља**

#### **Члан 37.**

Регистарске таблице за тешке четвороцикле, путничка возила, аутобусе и теретна возила дипломатско-конзуларних представништава и мисија страних држава и представништава међународних организација у Републици Србији (у даљем тексту: представништва) и њиховог особља, црне су боје, димензија 520,5 x 112,9 мм, оивичене жутом линијом и на њима је са леве стране, на плавој подлози белим словима латиничним писмом исписана међународна ознака Републике

Србије „SRB”, жутиим словима, вертикално и латиничним писмом исписана ознака места регистарског подручја (седиште представништва, односно боравишта особља), бројчана ознака земље из које је представништво регистровано у Републици Србији, словна ознака „А”, регистарски број возила и вертикално исписане последње две цифре календарске године у којој истиче важност регистрације.

Ознака места регистарског подручја, ознака земље из које је представништво и словна ознака „А” раздвојени су знаком „-”.

Изглед, садржај и димензије, регистарских таблица из става 1. овог члана, приказани су на Цртежу број 10, који је одштампан уз овај правилник и чини његов саставни део.

За возила из става 1. овог члана издаје се уз регистарске таблице и допунска регистарска таблица елипсастог облика, црне боје, оивичена жутом линијом, са хоризонталном осом 190 мм и вертикалном осом 130 мм у којој су жутиим словима, латиничним писмом, висине 74 мм, и то: за возило које користи шеф дипломатског представништва или мисије – таблица са словима „СМД” за возило које користи лице са дипломатским статусом – таблица са словима „СД”, а за возило које користи конзуларни функционер – таблица са словима „СС”.

Допунска регистарска таблица поставља се, гледано у правцу возила, десно од предње регистарске таблице.

Изглед, садржај и димензије, регистарских таблица из става 4. овог члана, приказани су на Цртежу број 11, који је одштампан уз овај правилник и чини његов саставни део.

### **Члан 38.**

Регистарска таблица за прикључна возила представништава и њиховог особља у погледу димензија, боје и ознака идентична је регистарским таблицама из члана 37. став 1. овог правилника с тим што је редослед ознака обрнут тако да прво садржи ознаку године у којој истиче важност регистрације возила, регистарски број, словну ознаку „А”, бројчану ознаку земље из које је представништво и ознаку регистарског подручја.

Изглед, садржај и димензије, регистарских таблица из става 1. овог члана, приказани су на Цртежу број 12, који је одштампан уз овај правилник и чини његов саставни део.

### **Члан 39.**

Регистарска таблица за мопеде, лаке и тешке трицикле, лаке четвороцикле и мотоцикле представништава и њиховог особља, црне је боје, димензија 153,3 x 153,3 мм, оивичена жутом линијом, чије су средине вертикалних страна спојене линијом у истој боји тако да регистарску таблицу деле на два дела. У горњем делу регистарске таблице са леве стране, на плавој подлози белим словима латиничним писмом исписана је међународна ознака Републике Србије „SRB”, жутиим словима, вертикално и латиничним писмом исписана је ознака места регистарског подручја (седиште представништва, односно боравишта особља), бројчана ознака земље из које је представништво регистровано у Републици Србији и раздвојена знаком „-” словна ознака „А”. У доњем делу регистарске таблице, у жутој боји, на левој страни налази се знак „-”, а после њега регистарски број возила и вертикално

исписане последње две цифре календарске године у којој истиче важност регистрације.

Изглед, садржај и димензије, регистарске таблице из става 1. овог члана, приказани су на Цртежу број 13, који је одштампан уз овај правилник и чини његов саставни део.

#### **Члан 40.**

Ако је на путничком возилу и тешком четвороциклу које се региструје за потребе прадставништава, односно чланова њиховог особља фабрички израђена површина на задњем делу возила на коју се не може поставити под нормалним условима регистарска таблица из члана 37. став 1. овог правилником, на захтев власника возила може се израдити посебна задња регистарска таблица.

Регистарска таблица из става 1. овог члана, црне је боје, димензија 341,8 x 202,8 мм, оивичена жутом линијом, чије су средине вертикалних страна спојене линијом у истој боји тако да регистарску таблицу деле на два дела. У горњем делу регистарске таблице са леве стране, на плавој подлози белим словима латиничним писмом исписана је међународна ознака Републике Србије „SRB”, жутиим словима, вертикално и латиничним писмом исписана је ознака места регистарског подручја (седиште представништва, односно боравишта особља), бројчана ознака земље из које је представништво регистровано у Републици Србији и раздвојена знаком „-” словна ознака „А”. У доњем делу регистарске таблице, у жутој боји, на левој страни налази се знак „-”, а после њега регистарски број возила и вертикално исписане последње две цифре календарске године у којој истиче важност регистрације.

Изглед, садржај и димензије, регистарских таблица из става 2. овог члана, приказани су на Цртежу број 14, који је одштампан уз овај правилник и чини његов саставни део.

#### **Члан 41.**

Бројчане ознаке на регистарским таблицама са словном ознаком „А” исписују се арапским бројевима од „0” до „9”.

### **За привремено регистрована моторна и прикључна возила**

#### **Члан 42.**

Регистарске таблице за привремено регистровано возило из члана 27. став 1. овог правилника, у погледу облика, боје, димензије и ознака, истоветне су са регистарским таблицама из члана 27. ст. 6. и 7. овога правилника, с тим што се уместо словне ознаке регистарског броја, на жутој подлози, налазе црним словима латиничним писмом вертикално уписана слова „R” и „P”, а после њих налазе се вертикално исписане последње две цифре календарске године у којој истиче важност регистрације.

Изглед, садржај и димензије, регистарских таблица из става 1. овог члана, приказани су на Цртежу број 15, који је одштампан уз овај правилник и чини његов саставни део.

Регистарска таблица за привремено регистроване мопеде, лаке и тешке трицикле, лаке четвороцикле и мотоцикле, беле је боје, димензија 153,3 x 153,3 мм, оивичена црном линијом, чије су средине вертикалних страна спојене линијом у истој боји тако да регистарску таблицу деле на два дела. У горњем делу регистарске таблице са леве стране, на плавој подлози белим словима латиничним писмом исписана је међународна ознака Републике Србије „SRB”, црним словима, латиничним писмом уписана су слова „R” и „P”, од којих је десно утиснут црвени штит на коме је бели крст између четири оцила бридовима окренутим ка вертикалној греди крста, испод кога је исписана ознака регистарског подручја на ћириличком писму, а после њих налазе се вертикално исписане последње две цифре календарске године у којој истиче важност регистрације. У доњем делу регистарске таблице, црним словима латиничним писмом исписана ја ознака регистарског подручја и регистарски број возила, раздвојени знаком „-”.

Изглед, садржај и димензије, регистарске таблице из става 3. овог члана, приказани су на Цртежу број 16, који је одштампан уз овај правилник и чини његов саставни део.

Регистарска таблица за привремено регистровано прикључно возило, у погледу облика, боје, димензије и ознака, истоветна је са регистарским таблицама из става 1. овог члана, с тим што се ознака регистарског подручја на њој налази после регистарског броја возила.

Изглед, садржај и димензије, регистарске таблице из става 5. овог члана, приказани су на Цртежу број 17, који је одштампан уз овај правилник и чини његов саставни део.

Ако је на путничком возилу и тешком четвороциклу фабрички израђена површина на задњем делу возила на коју се не може поставити под нормалним условима привремена регистарска таблица из став 1. овог члана, на захтев власника возила, може се израдити посебна задња привремена регистарска таблица, која је по изгледу и садржају идентична привременој регистарској табlici из става 3. овог члана, осим у погледу димензија – које за ову таблицу јесу 341,8 x 202,8 мм.

Изглед, садржај и димензије, регистарске таблице из става 7. овог члана, приказани су на Цртежу број 18, који је одштампан уз овај правилник и чини његов саставни део.

## **За возила која се одвозе из Републике Србије**

### **Члан 43.**

Регистарске таблице за тешке четвороцикле, путничка возила, аутобусе и теретна возила који се одвозе из Републике Србије беле су боје, димензија 520,5 x 112,9 мм, оивичене црном линијом и на њима је са леве стране, на плавој подлози белим словима латиничним писмом исписана међународна ознака Републике Србије „SRB”, црним словима, латиничним писмом исписана су слова „RPE”, после којих је утиснут црвени штит на коме је бели крст између четири оцила бридовима окренутим ка вертикалној греди крста, испод кога је исписана ознака регистарског подручја на ћириличком писму, иза којих је црним словима латиничног писма исписана ознака регистарског подручја, иза које је утиснут знак „-”, а после њега исписан је регистарски број возила, после кога су вертикално

исписане последње две цифре календарске године у којој истиче важност регистрације.

Изглед, садржај и димензије, регистарских таблица из става 1. овог члана, приказани су на Цртежу број 19, који је одштампан уз овај правилник и чини његов саставни део.

Регистарска таблица за мопеде, лаке и тешке трицикле, лаке четвороцикле и мотоцикле који се одвозе из Републике Србије беле је боје, димензија 153,3 x 153,3 мм, оивичена црном линијом, чије су средине вертикалних страна спојене линијом у истој боји тако да регистарску таблицу деле на два дела. У горњем делу регистарске таблице са леве стране, на плавој подлози белим словима латиничним писмом исписана је међународна ознака Републике Србије „SRB”, црним словима, латиничним писмом уписана су слова „RPE”, од којих је десно утиснут црвени штит на коме је бели крст између четири оцила бридовима окренутим ка вертикалној греди крста, испод кога је исписана ознака регистарског подручја на ћириличком писму, а после њих налазе се вертикално исписане последње две цифре календарске године у којој истиче важност регистрације. У доњем делу регистарске таблице, црним словима латиничним писмом исписана ја ознака регистарског подручја и регистарски број возила, раздвојени знаком „-”.

Изглед, садржај и димензије, регистарске таблице из става 3. овог члана, приказани су на Цртежу број 20, који је одштампан уз овај правилник и чини његов саставни део.

Регистарска таблица за прикључно возило које се одвози из Републике Србије беле је боје, димензија 520,5 x 112,9 мм, оивичена црном линијом и на њој је са леве стране, на плавој подлози белим словима латиничним писмом исписана међународна ознака Републике Србије „SRB”, десно од ње вертикално исписане су последње две цифре календарске године у којој истиче важност регистрације, после којих је исписан регистарски број возила и ознака регистарског подручја, који су раздвојени знаком „-”, после којих је утиснут црвени штит на коме је бели крст између четири оцила бридовима окренутим ка вертикалној греди крста, испод кога је исписана поновљена ознака регистарског подручја на ћириличком писму, иза којих су црним словима латиничног писма исписана слова „RPE”.

Изглед, садржај и димензије, регистарске таблице из става 5. овог члана, приказани су на Цртежу број 21, који је одштампан уз овај правилник и чини његов саставни део.

Ако је на путничком возилу, односно тешком четвороциклу који се одвозе из Републике Србије фабрички израђена површина на задњем делу возила на коју се не може поставити под нормалним условима регистарска таблица из став 1. овог члана, на захтев власника возила, може се израдити посебна задња регистарска таблица, која је по изгледу и садржају идентична регистарској табlici из става 3. овог члана, осим у погледу димензија – које за ову таблицу јесу 341,8 x 202,8 мм.

Изглед, садржај и димензије, регистарске таблице из става 7. овог члана, приказани су на Цртежу број 22, који је одштампан уз овај правилник и чини његов саставни део.

## **За моторна и прикључна возила органа унутрашњих послова**

### **Члан 44.**

Регистарске таблица за тешке четвороцикле, путничка возила, аутобусе и теретна возила органа унутрашњих послова (у даљем тексту: полиције) плаве су боје, димензија 520,5 x 112,9 мм, оивичене белом линијом и садрже: белим словима латиничним писмом исписану међународну ознаку Републике Србије „SRB”, белим словима, ћириличким писмом, исписану ознаку „П” и регистарски број, између којих је утиснут црвени штит на коме је бели крст између четири оцила бридовима окренутим ка вертикалној греди крста.

Изглед, садржај и димензије, регистарске таблице из става 1. овог члана, приказани су на Цртежу број 23, који је одштампан уз овај правилник и чини његов саставни део.

Регистарска таблица за мопеде, лаке и тешке трицикле, лаке четвороцикле и мотоцикле полиције плаве је боје, димензија 153,3 x 153,3 мм, оивичена белом линијом, чије су средине вертикалних страна спојене линијом у истој боји тако да регистарску таблицу деле на два дела. У горњем делу регистарске таблице са леве стране белим словима латиничним писмом исписана је међународна ознака Републике Србије „SRB”, после које је ћириличким писмом исписана ознака „П”, од које је десно утиснут црвени штит на коме је бели крст између четири оцила бридовима окренутим ка вертикалној греди крста. У доњем делу регистарске таблице, белом бојом, исписан је регистарски број возила, раздвојен знаком „-”.

Изглед, садржај и димензије, регистарске таблице из става 3. овог члана, приказани су на Цртежу број 24, који је одштампан уз овај правилник и чини његов саставни део.

Регистарска таблица за прикључно возило полиције плаве је боје, димензија 520,5 x 112,9 мм, оивичена белом линијом и на њој је са леве стране, белим словима латиничним писмом, исписана међународна ознака Републике Србије „SRB”, десно од ње исписан је регистарски број возила раздвојен знаком „-”, после кога је утиснут црвени штит на коме је бели крст између четири оцила бридовима окренутим ка вертикалној греди крста, после кога је ћириличким писмом исписана ознака „П”.

Изглед, садржај и димензије, регистарске таблице из става 5. овог члана, приказани су на Цртежу број 25, који је одштампан уз овај правилник и чини његов саставни део.

За путничка возила полиције којима се обезбеђује пратња возилима под пратњом и одређена возила полиције за посебне намене могу се издати регистарске таблице са натписом „ПОЛИЦИЈА”.

Регистарске таблице са натписом „ПОЛИЦИЈА” беле су боје, димензија 520,5 x 112,9 мм, оивичене црном линијом и на њима је са леве стране, на плавој подлози белим словима латиничним писмом исписана међународна ознака Републике Србије „SRB”, црним арапским бројевима исписаним хоризонтално у два реда са по две цифре исписан регистарски број возила иза кога се налази утиснут црвени штит на коме је бели крст између четири оцила бридовима окренутим ка вертикалној греди крста, иза кога се налази натпис „ПОЛИЦИЈА” исписан великим словима црне боје на српском језику и ћириличким писмом.

Изглед, садржај и димензије, регистарских таблица са натписом „ПОЛИЦИЈА”, приказани су на Цртежу број 26, који је одштампан уз овај правилник и чини његов саставни део.

Ако је на путничком возилу, односно тешком четвороциклу полиције фабрички израђена површина на задњем делу возила на коју се не може поставити под нормалним условима регистарска таблица из став 1. овог члана може се изградити посебна задња регистарска таблица, која је по изгледу и садржају идентична регистарској табlici из става 3. овог члана, осим у погледу димензија – које за ову таблицу јесу 341,8 x 202,8 мм.

Изглед, садржај и димензије, регистарске таблице из става 10. овог члана, приказани су на Цртежу број 27, који је одштампан уз овај правилник и чини његов саставни део.

#### **Члан 45.**

Плава боја подлоге на којој се исписује међународна ознака Републике Србије „SRB” светлије је нијансе у односу на плаву боју регистарске таблице са ознаком „П”.

У погледу облика и димензије, облика слова и бројева начина постављања регистарских таблица на возила полиције сходно се примењују одредбе овог правилника које се односе на остале регистарске таблице.

**За моторна и прикључна возила која не испуњавају прописане услове у погледу димензија, односно чија је највећа дозвољена маса већа од дозвољене, односно чије осовинско оптерећење сопствене масе је веће од дозвољеног оптерећења**

#### **Члан 46.**

Регистарске таблице за моторна возила која не испуњавају прописане услове у погледу димензија (дужине, ширине и висине), односно чија је највећа дозвољена маса већа од дозвољене, односно чије осовинско оптерећење сопствене масе је веће од дозвољеног оптерећења, по димензијама и садржају идентичне су регистарским таблицама из члана 27. став 1. овог правилника, јарко су црвене боје са садржајем исписаним у белој боји.

Изглед, садржај и димензије, регистарске таблице из става 1. овог члана, приказани су на Цртежу број 28, који је одштампан уз овај правилник и чини његов саставни део.

Регистарске таблице за прикључна возила која не испуњавају прописане услове у погледу димензија (дужине, ширине и висине), односно чија је највећа дозвољена маса већа од дозвољене, односно чије осовинско оптерећење сопствене масе је веће од дозвољеног оптерећења, по димензијама и садржају идентичне су

регистарским таблицама из члана 35. став 1. овог правилника, јарко су црвене боје са садржајем исписаним у белој боји.

Изглед, садржај и димензије, регистарске таблице из става 3. овог члана, приказани су на Цртежу број 29, који је одштампан уз овај правилник и чини његов саставни део.

## **За привремено означавање возила**

### **Члан 47.**

За новопроизведена, преправљена и оправљена возила којима се у саобраћају на јавним путевима врши пробна вожња ради испитивања или приказивања својстава тих возила, за возила која се крећу од места где су произведена до места дораде, преправке или продаје, за возила која се возе на технички преглед, на сајам или царињење, за возила која се крећу од места у коме су преузета до места у коме ће бити регистрована, за регистрована возила која се крећу од места у коме су регистарске таблице уништене или нестале или од места у коме су из других оправданих разлога остала без регистарских таблица до места у коме ће се за та возила издати нове регистарске таблице издају се таблице које служе за привремено означавање тих возила у саобраћају на путевима и потврда о коришћењу таблица за привремено означавање возила.

Таблице за привремено означавање возила штампају се на картону беле боје димензија 340 x 180 mm и нема рефелтујућа својства. На таблици у горњем левом углу на плавој позадини белим словима латиничним писмом, исписана је међународна ознака Републике Србије „SRB”, десно је исписан на српском језику ћириличким писмом натпис „ПРОБА”, испод кога је црним словима латиничног писма исписана ознака регистарског подручја, од које је десно одштампан црвени штит на коме је бели крст између четири оцила бридовима окренутих ка вертикалној греди крста, испод кога је исписана поновљена ознака регистарског подручја на ћириличком писму, а после њих је црним арапским бројевима исписан регистарски број возила, састављен од два дела између којих је знак „-”.

Изглед, садржај и димензије таблице из става 2. овог члана, приказани су на Цртежу број 30, који је одштампан уз овај правилник и чини његов саставни део.

### **Члан 48.**

Таблице за привремено означавање возила издаје орган надлежан за регистрацију возила – према месту из кога се возило одвози, на захтев власника возила.

Захтев за издавање таблица за привремено означавање возила беле је боје, формата А4, и садржи:

- 1) податке о власнику (презиме/назив – име, ЈМБГ – МБ, пребивалиште – седиште, адреса);
- 2) податке о лицу које ће управљати возилом (презиме – име, ЈМБГ, пребивалиште, адреса, као и број возачке дозволе, важност дозволе, орган који је издао дозволу, категорија возила за коју дозвола важи);
- 3) податке о возилу (врста, марка, тип, број шасије возила, број мотора возила);
- 4) податке о маршрути (од, преко, до);

- 5) разлог издавања;
- 6) период за који се траже таблице;
- 7) место и датум подношења захтева;
- 8) број личне карте и потпис подносиоца захтева;
- 9) назив органа, односно правног лица који одлучује о захтеву;
- 10) број регистра;
- 11) датум издавања таблица;
- 12) број таблица;
- 13) важност таблица и потврде;
- 14) потпис овлашћеног лица;
- 15) изјаву којом се потврђује преузимање таблица и потврде о коришћењу таблица за привремено означавање возила;
- 16) потпис лица које преузима таблице и потврду.

Образац захтева за издавање таблица за привремено означавање возила (Образац 5) одштампан је уз овај правилник и чини његов саставни део.

Уз захтев за издавање таблица за привремено означавање возила које није регистровано прилаже се: доказ о власништву возила; доказ да је возило осигурано од одговорности за штете причињене трећим лицима; доказ о техничкој исправности возила за које се траже пробне таблице (осим за возило које се одвози на технички преглед).

Подносилац захтева у поступку доставља на увид и личну исправу којом доказује идентитет.

#### **Члан 49.**

Орган надлежан за регистрацију возила, односно овлашћено правно лице уз таблицу за привремено означавање возила издаје и потврду која садржи:

- 1) назив органа, односно правног лица које издаје потврду;
- 2) место и датум издавања потврде;
- 3) број потврде;
- 4) правни основ за издавање потврде;
- 5) презиме, име, односно назив и пребивалиште, односно седиште власника возила;
- 6) ознаку регистарског подручја и број таблице;
- 7) податке о возилу (врста, марка, тип, број шасије возила);
- 8) податке о маршрути (од, преко, до);
- 9) важност таблица и потврде;
- 10) презиме, име, јединствени матични број и пребивалиште возача који ће управљати возилом;
- 11) место печата и потпис овлашћеног лица.

Образац потврде о коришћењу таблица за привремено означавање возила (Образац 6) одштампан је уз овај правилник и чини његов саставни део.

#### **Члан 50.**

О издатим таблицама за привремено означавање возила и издатим потврдама о коришћењу тих таблица води се евиденција (у даљем тексту: Регистар).

У Регистар се уписују:

- 1) редни број под којим се врши упис;
- 2) датум уписа;
- 3) број таблица;
- 4) важност таблица и потврде;
- 5) врста, марка, тип, број шасије возила;
- 6) презиме/назив – име, пребивалиште – седиште, адреса власника.

Саставни део Регистра јесте и збирка исправа коју чине захтеви за издавање таблица за привремено означавање возила са прилозима.

Регистар се чува трајно, а збирке исправа чувају се пет година, рачунајући од датума издавања таблице за привремено означавање возила.

#### **Члан 51.**

Облик и димензије слова и бројеви на регистарским таблицама и таблицама за привремено означавање возила приказани су на цртежима бр. 31, 32. и 33.

#### **Члан 52.**

Регистарске таблице, осим пробних таблица, морају имати рефлектујућа својства.

#### **Члан 53.**

Списак ознака регистарских подручја (Прилог 1) одштампан је уз овај правилник и чине његов саставни део.

#### **Члан 54.**

Регистарске таблице за моторна и прикључна возила израђују се по посебној техничкој спецификацији коју припрема Министарство унутрашњих послова.

#### **Члан 55.**

Регистарска таблица замениће се новом регистарском таблицом:

- 1) кад возило буде регистровано у другом регистарском подручју;
- 2) кад протекне седам година од дана њеног издавања, кад се изгуби, украде или буде уништена;
- 3) кад услед дотрајалости или оштећења постане неупотребљива.

Уместо регистарске таблице која је изгубљена или украдена не може се издати нова регистарска таблица са истим регистарским бројем пре него што истекну две године од дана кад је пријављен губитак или крађа регистарске таблице.

Дотрајале, оштећене, враћене и одузете таблице уништавају се у присуству трочлане комисије о чему се сачињава записник.

### **IV. УСЛОВИ ЗА ДОБИЈАЊЕ ОВЛАШЋЕЊА И ПОСЛОВИ**

**За издавање таблица за привремено означавање возила и потврде о њиховом коришћењу**

## **Члан 56.**

Орган надлежан за регистрацију возила може, на захтев заинтересованог правног лица, решењем овластити то лице да у периоду најдуже од годину дана, издаје таблица за привремено означавање возила и потврде о њиховом коришћењу на начин прописан законом и овим правилником.

За издавање таблица за привремено означавање возила и потврде о њиховом коришћењу може се овластити правно лице које испуњава следеће услове, и то:

1) да је регистрован за обављање делатности пружања услуга у саобраћају или производње, односно продаје возила, односно да обављање послова везаних за те делатности представља претежан део његових послова;

2) да има пословни простор у коме ће се обављати послови издавања таблица и потврда и у коме ће се чувати архива, издвојен од осталог простора, који је обезбеђен од неовлашћеног приступа трећих лица, са могућношћу предаје захтева тако да подносиоци захтева не улазе у просторију у којој се обављају послови и површине од најмање 12 квадратних метара;

3) да има потребну опрему и средства за обављање послова (радни сто, столица, рачунар са штампачем, обезбеђен приступ интернету путем закупа ADSL-а са минималном брзином преузимања и слања података од 128 kB/s, метална каса за смештај таблица, захтева за издавање таблица, потврда о коришћењу таблица, регистара и печата);

4) да за рад на пословима издавања таблица и потврда има запосленог у радном односу на неодређено време, са високом стручном спремом из области правних наука – дипломирани правник, који није под истрагом и није осуђиван за кривична дела која се гоне по службеној дужности.

Уз захтев, који се подноси у писаној форми, прилажу се оригинали или код органа државне управе или другог надлежног органа оверене фотокопије одговарајућих решења, потврда и извода којима се доказује испуњеност услова из става 2. овог члана, а који нису старији 30 дана.

Испуњеност услова за добијање овлашћења за издавање таблица за привремено означавање возила и потврде о њиховом коришћењу утврђује орган надлежан за регистрацију возила – на основу приложених доказа и непосредног увида који врши код подносиоца захтева.

Ако за време важења датог овлашћења наступе промене у чињеничном стању на основу кога је оцењено да су испуњени услови за добијање овлашћења за издавање таблица за привремено означавање возила и потврде о њиховом коришћењу правно лице, без одлагања, обавештава орган надлежан за регистрацију возила о променама које су наступиле.

### **За издавање регистрационе налепнице**

## **Члан 57.**

Министарство унутрашњих послова може, на захтев заинтересованог правног лица, решењем овластити правно лице овлашћено за вршење техничког прегледа возила да издаје регистрационе налепнице за возила која су уписана у јединствени регистар возила, на начин прописан законом и овим правилником.

За издавање регистрационе налепнице може се овластити правно лице које испуњава следеће услове, и то:

- 1) да је овлашћено за вршење техничког прегледа возила;
- 2) да има пословни простор у коме ће се обављати послови издавања регистрационих налепница и у коме ће се чувати архива, издвојен од осталог простора, који је обезбеђен од неовлашћеног приступа трећих лица, са могућношћу предаје захтева тако да подносиоци захтева не улазе у просторију у којој се обављају послови и површине од најмање 12 квадратних метара;
- 3) да има потребну опрему и средства за обављање послова (радни сто, столица, метална каса за смештај регистрационих налепница, регистара и печата);
- 4) обезбеђен приступу интернету путем закупа ADSL-а са минималном брзином преузимања и слања података од 128 kB/s и коришћењу услуге L3 VPN, са обезбеђеним одговарајућим софтверским решењем које омогућава слање података о возилима за које су издате регистрационе налепнице ка серверу Министарства унутрашњих послова;
- 5) да за рад на пословима издавања регистрационих налепница има запосленог у радном односу на неодређено време, са високом стручном спремом из области правних наука – дипломирани правник, који није под истрагом и није осуђиван за кривична дела која се гоне по службеној дужности.

Уз захтев, који се подноси у писаној форми, прилажу се оригинали или код органа државне управе или другог надлежног органа оверене фотокопије одговарајућих решења, потврда и извода којима се доказује испуњеност услова из става 2. овог члана, а који нису старији 30 дана.

Испуњеност услова за добијање овлашћења за издавање регистрационих налепница утврђује надлежна организациона јединица у седишту Министарства унутрашњих послова у чијем делокругу су послови регистрације возила – на основу приложених доказа и непосредног увида који врши код подносиоца захтева.

Ако за време важења датог овлашћења наступе промене у чињеничном стању на основу кога је оцењено да су испуњени услови за добијање овлашћења за издавање регистрационих налепница правно лице, без одлагања, обавештава Министарство унутрашњих послова о променама које су наступиле.

#### **Члан 58.**

Овлашћено правно лице преузима регистрационе налепнице од територијално надлежне организационе јединице министарства унутрашњих послова.

Подаци о преузетим регистрационим налепницама евидентирају се у јединственом регистру возила.

#### **Члан 59.**

О возилима за која су издате регистрационе налепнице овлашћено правно лице води евиденцију.

У евиденцију се уписују:

- 1) редни број уписа;
- 2) регистарска ознака возила;
- 3) врста, марка, тип, број шасије возила;
- 4) датум и време издавања регистрационе налепнице;
- 5) контролни број издате регистрационе налепнице.

#### **Члан 60.**

По захтеву за издавање регистрационе налепнице за возило уписано у јединствени регистар возила, овлашћено лице утврђује: да ли је захтев поднет од стране власника возила или лица које је власник овластио; да ли је на техничком прегледу утврђено да је возило технички исправно; да ли је приложен доказ о обавезном осигурању возила; да ли су измирени прописани трошкови за издавање регистрационе налепнице.

Када утврди да су испуњени услови за издавање регистрационе налепнице, овлашћено лице: попуњава регистрациони лист моторног-прикључног возила, потписује га и оверава печатом; уноси прописане податке у евиденцију из које унете податке преноси у одговарајућу софтверску апликацију и прослеђује их на сервер Министарства унутрашњих послова; подносиоцу захтева издаје регистрациону налепницу; издаја регистрациони лист возила и доставља га органу надлежном за регистрацију возила.

Подаци о возилима и издатим регистрационим налепницама достављају се Министарству унутрашњих послова дневно, најкасније до истека радног времена овлашћеног правног лица, а регистрациони листови достављају се у року од 24 часа од часа издавања регистрационе налепнице.

### **V. ЗАВРШНЕ ОДРЕДБЕ**

#### **Члан 61.**

Даном почетка примене овог правилника престаје да важи Правилник о регистрацији возила („Службени гласник СРС”, бр. 51/75 и 46/77), Правилник о регистрацији моторних и прикључних возила („Службени гласник РС”, бр. 130/07, 17/08 и 72/08), Правилник о утврђивању регистарских подручја за моторна и прикључна возила („Службени гласник Републике Србије”, број 34/98) и Правилник о утврђивању регистарских подручја за моторна и прикључна возила („Службени гласник РС”, број 21/08).

#### **Члан 62.**

Овај правилник ступа на снагу осмог дана од дана његовог објављивања у „Службеном гласнику Републике Србије”, а примењује се од 1. јануара 2011. године.

Број:

У Београду,

**МИНИСТАР  
УНУТРАШЊИХ ПОСЛОВА  
Ивица Дачић**

## Образац 1

### РЕГИСТРАЦИОНИ ЛИСТ ЗА МОТОРНО- ПРИКЉУЧНО ВОЗИЛО

#### ПОДАЦИ О ВОЗИЛУ

Врста возила (J):  
Марка (D.1):  
Тип /Варијанта/Верзија (D.2):  
Комерцијална ознака (Модел) (D.3):  
Број шасије (E):  
Највећа дозвољена маса (F.1):  
Маса (G):  
Хомологацијска ознака (K):  
Радна запремина мотора (P.1):  
Снага мотора у kW (P.2):  
Врста горива или погона (P.3):  
Однос снага/маса у kg/kW ( само за мотоцикле) (Q):  
Број места за седење укључујући и место возача (S.1):  
Број места за стајање (S.2):  
Број мотора (P5):  
Број осовина (L):  
Боја возила (R):  
Година производње  
Носивост

#### ПОДАЦИ О ТЕХНИЧКОМ ПРЕГЛЕДУ ВОЗИЛА

Назив и седиште овлашћеног правног лица :

Шифра :

ИД број:

ВОЗИЛО ЈЕ ТЕХНИЧКИ ИСПРАВНО

Датум вршења техничког прегледа :

Контролор :

Напомена

МП:

ВРСТА ПОСТУПКА: -----

( 0. Упис у јединствени регистар возила, 1 Издавање регистрационе налепнице, 2. Привремена регистрација, 3. Промена регистарских таблица, 4. Промена саобраћајне дозволе, 5. Промена регистрационе налепнице, 6. Одјава возила, 7. Остало)

Датум пријема захтева :

ПУ:

ПС:

Назив овлашћеног правног лица :

Седиште:

МБ :

Број и датум овлашћења :

Презиме - Назив власника возила (С.1.1):

Име власника возила (С.1.2) :

Пребивалиште - седиште( адреса) ( С.1.3 ):

ЈМБГ/МБ власника возила:

Презиме - Назив корисника возила (С.3.1) :

Име корисника возила (С.3.2) :

Пребивалиште - седиште( адреса) ( С.3.3 ):

ЈМБГ/МБ:

Презиме заступника:

Име заступника :

Основ заступања:

Регистарска ознака ( А):

Датум прве регистрације ( В):

Датум издавања ( I):

Регистарски број дозволе:

Серијски број дозволе:

Контролни број регистрационе налепнице:

Важење регистрационе налепнице:

Важење регистрације ( Н) :

Назив осигуравајућег друштва:

МБ :

Број полисе осигурања :

Важење осигурања :

ПРОМЕНА РЕГИСТАРСКИХ ТАБЛИЦА

Разлог промене:

Претходна регистарска ознака:

Нова регистарска ознака:

Датум:

ПРОМЕНА САОБРАЋАЈНЕ ДОЗВОЛЕ

Разлог промене:

Серијски број саобраћајне дозволе:

Датум издавања:

ПРОМЕНА РЕГИСТРАЦИОНЕ НАЛЕПНИЦЕ

Разлог промене:

Датум издавања и контролни број:

Важење регистрационе налепнице:

ОДЈАВА ВОЗИЛА

Разлог одјаве:

Датум одјаве :

Поступак са регистарским таблицама:

ОДЛУКА О ЗАХТЕВУ

Број и датум потврде о регистрацији возила:

Датум преузимања потврде, рег. налепнице и рег. таблица:

Потпис власника возила - заступника :

Датум преузимања саобраћајне дозволе:

Потпис власника возила - заступника:

ОВЛАШЋЕНО ЛИЦЕ

Презиме

Име :

ЈМБГ:

Потпис:

МП

:

Образац 2



Регистрациона налепница за унутрашњу употребу



Регистрациона налепница за спољну употребу



SRB РЕПУБЛИКА СРБИЈА



ПОТВРДА О ПРИВРЕМЕНОЈ  
РЕГИСТРАЦИЈИ ВОЗИЛА

(А) привремени регистарски број

\_\_\_\_\_

(I) Датум издавања \_\_\_\_\_ 20 \_\_\_\_

(H) Рок важења до \_\_\_\_\_ 20 \_\_\_\_

\_\_\_\_\_

(потпис)

М.П.

0123456789

C.1.1  
C.1.2  
C.1.3  
C.3.1  
C.3.2  
C.3.3

Матични број власника:  
Матични број корисника:

J  
D.1  
D.2  
D.3  
E  
F.1  
G

Носивост у кг:

P.1  
P.2  
P.3  
Q  
S.1  
S.2

0123456789

**Образац 5**

**ЗАХТЕВ ЗА ИЗДАВАЊЕ ТАБЛИЦА ЗА ПРИВРЕМЕНО ОЗНАЧАВАЊЕ  
ВОЗИЛА**

Подаци о власнику	Презиме (назив)				
	Име				
	ЈМБГ- МБ				
	Пребивалиште (седиште), адреса				
Подаци о лицу које ће управљати возилом	Презиме				
	Име				
	ЈМБГ				
	Пребивалиште, адреса				
	Подаци о возачкој дозволи	Број	Важност до	Орган	Категорије
Подаци о возилу	Врста				
	Марка, тип				
	Број шасије				
	Број мотора				
Маршута	Од			Преко	
	До				

Разлог издавања		Период за који се траже таблице	
Место и датум подношења захтева		Број личне карте и потпис подносиоца захтева :	

Назив органа/правног лица \_\_\_\_\_  
 Број регистра \_\_\_\_\_  
 Датум издавања таблица \_\_\_\_\_  
 Ознака регистарског подручја и број таблица \_\_\_\_\_  
 Важност таблица и потврде \_\_\_\_\_  
 Потпис овлашћеног лица \_\_\_\_\_ МП  
 Потврђујем да сам дана \_\_\_\_\_ преузео таблице за привремено означавање возила \_\_\_\_\_ и потврду о њиховом коришћењу.

\_\_\_\_\_  
 (потпис лица које преузима таблице и потврду)

**Образац 6**

Република Србија Министарство унутрашњих послова Полицијска управа у _____ Број : _____ Датум : _____
---

_____ (назив овлашћеног правног лица) _____ (седиште) Број : _____ Датум : _____
---

**На основу члана 269. Закона о безбедности саобраћаја на путевима („Службени гласник РС”, број 41/09) и члана 49. Правилника о регистрацији моторних и прикључних возила, издаје се**

**ПОТВРДА О КОРИШЋЕЊУ  
 ТАБЛИЦА ЗА ПРИВРЕМЕНО ОЗНАЧАВАЊЕ ВОЗИЛА**

**На захтев \_\_\_\_\_ из \_\_\_\_\_  
 издате су таблице за привремено означавање возила :**

\_\_\_\_\_, за возило  
 (ознака регистарског подручја и број)

Врста: \_\_\_\_\_  
Марка: \_\_\_\_\_  
Тип: \_\_\_\_\_  
Број шасије: \_\_\_\_\_

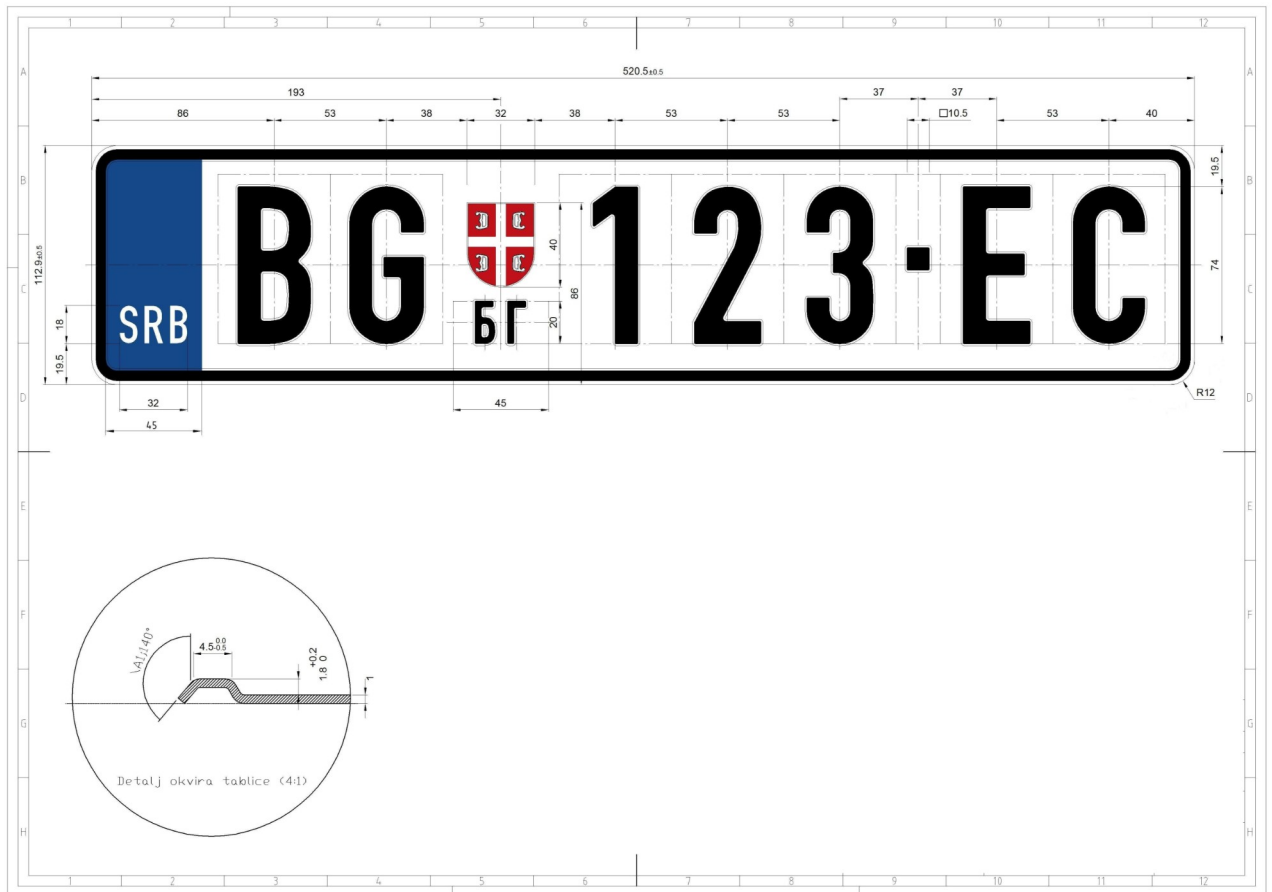
Маршута: од \_\_\_\_\_ преко \_\_\_\_\_ до \_\_\_\_\_

у трајању од \_\_\_\_\_ до \_\_\_\_\_ године.

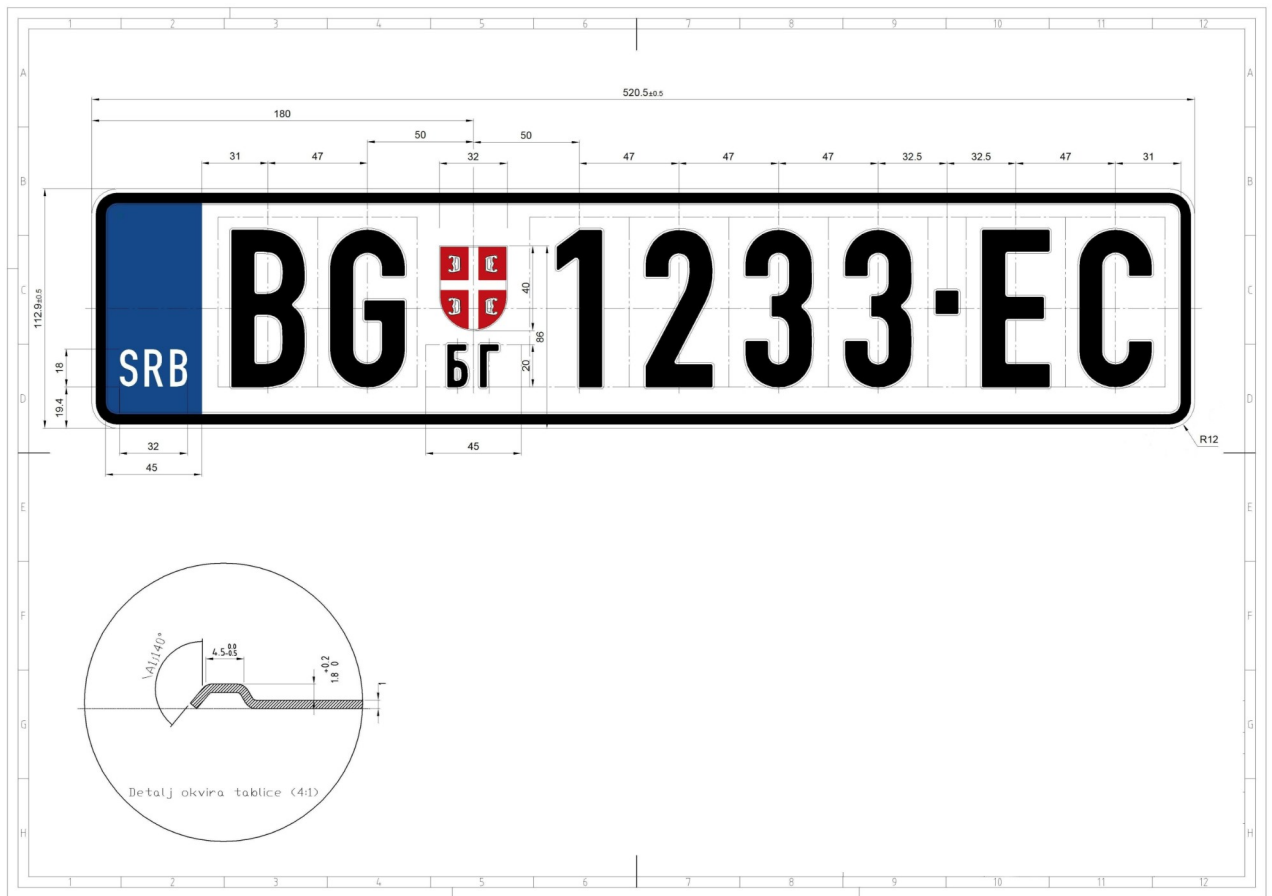
Возилом ће управљати \_\_\_\_\_ из \_\_\_\_\_  
ЈМБГ \_\_\_\_\_  
МП \_\_\_\_\_

\_\_\_\_\_  
(потпис овлашћеног лица)

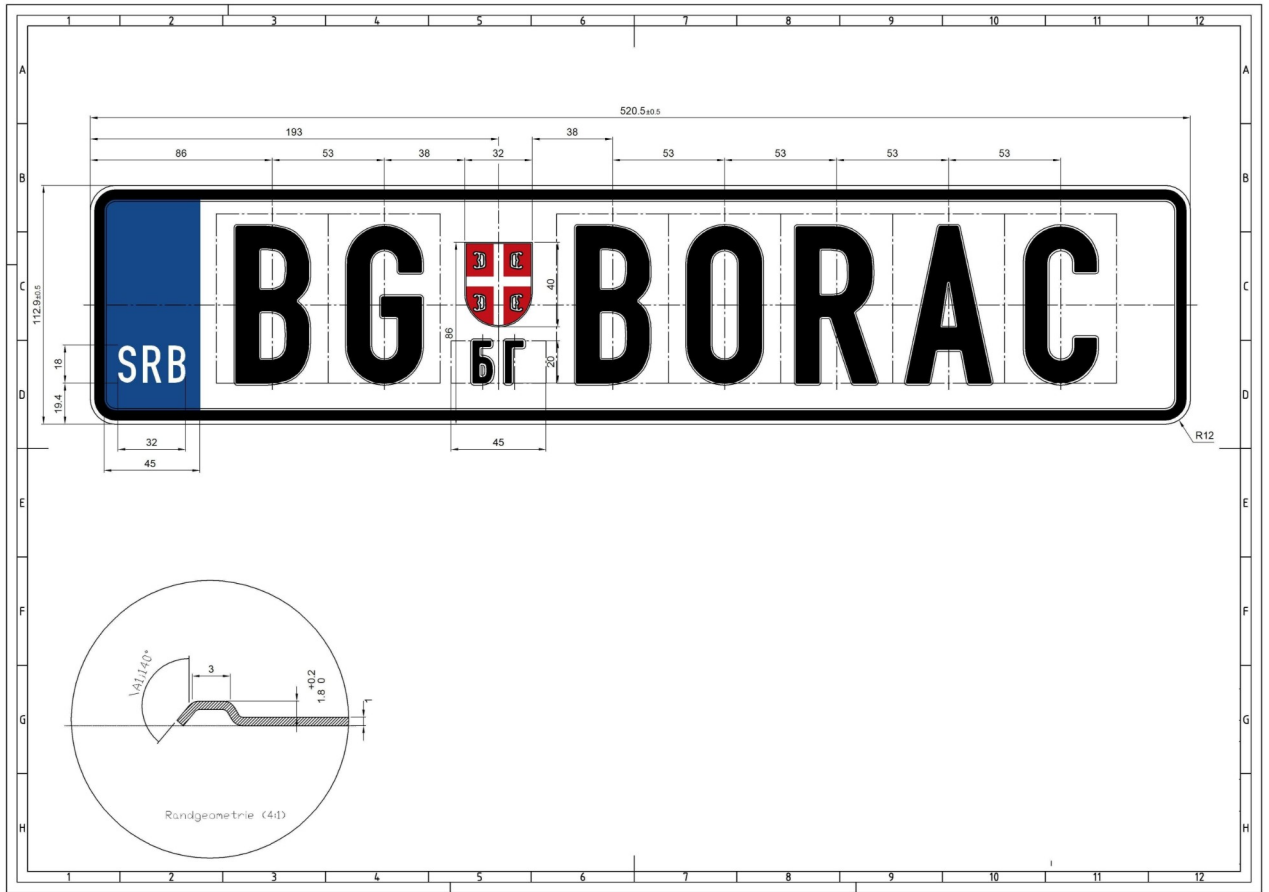
Цртеж 1а



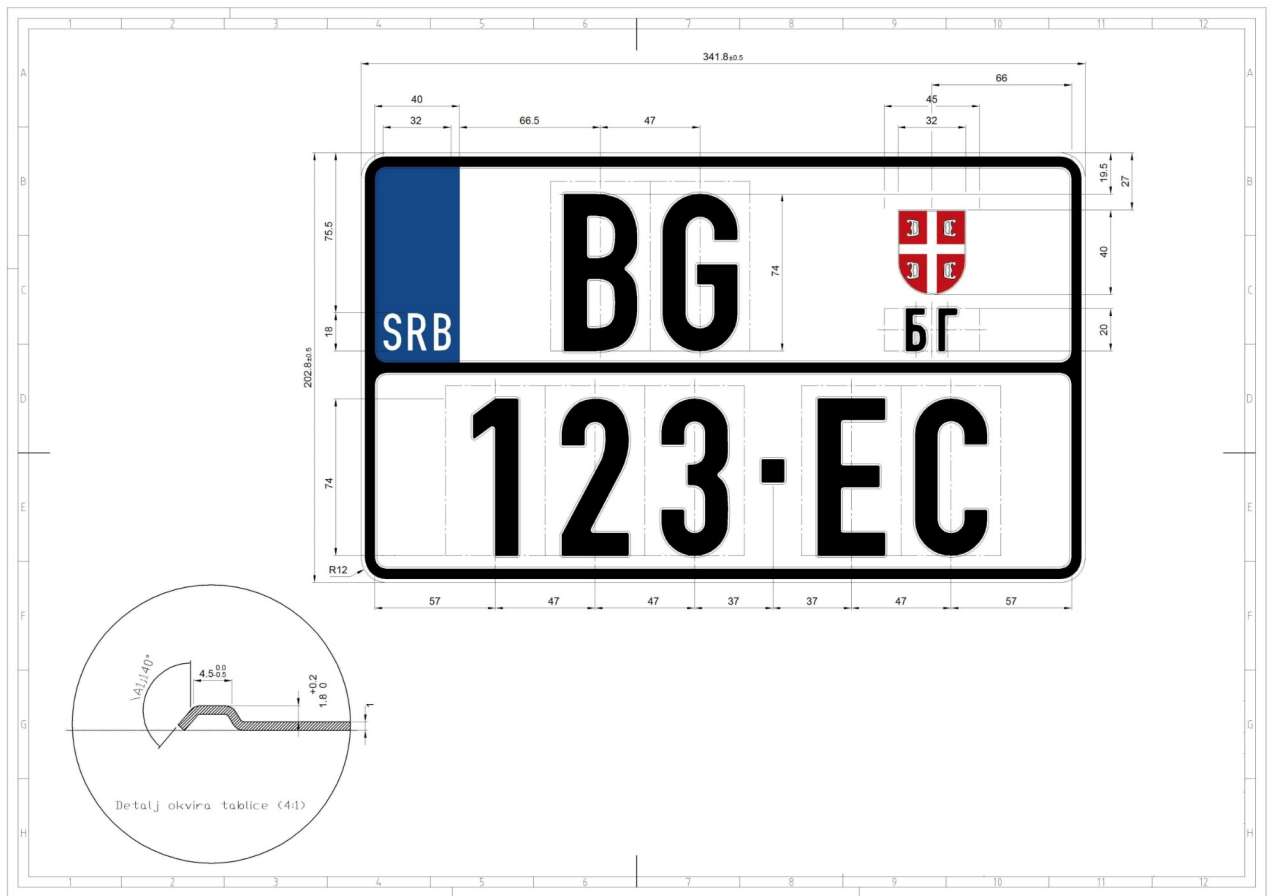
**Цртеж 16**



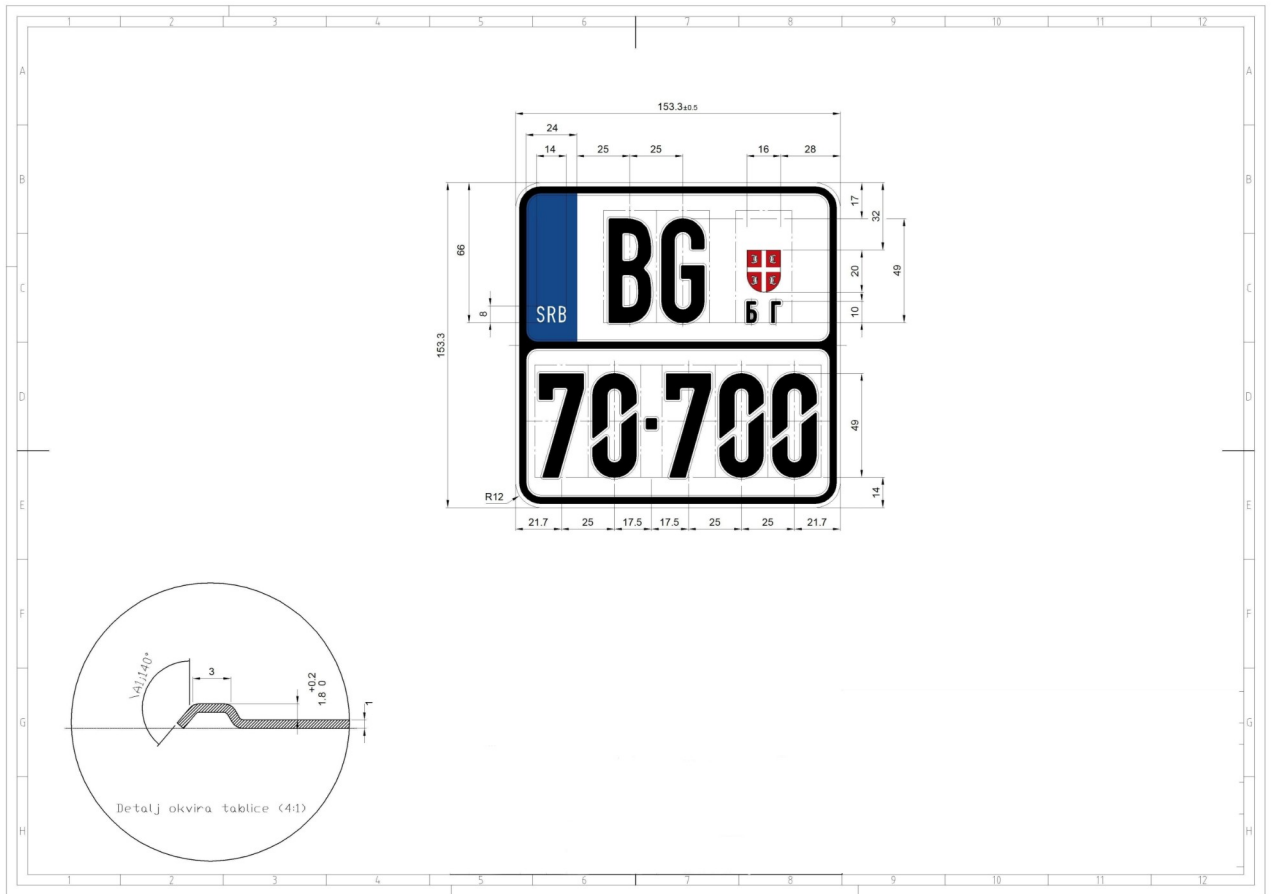
Цртеж 2



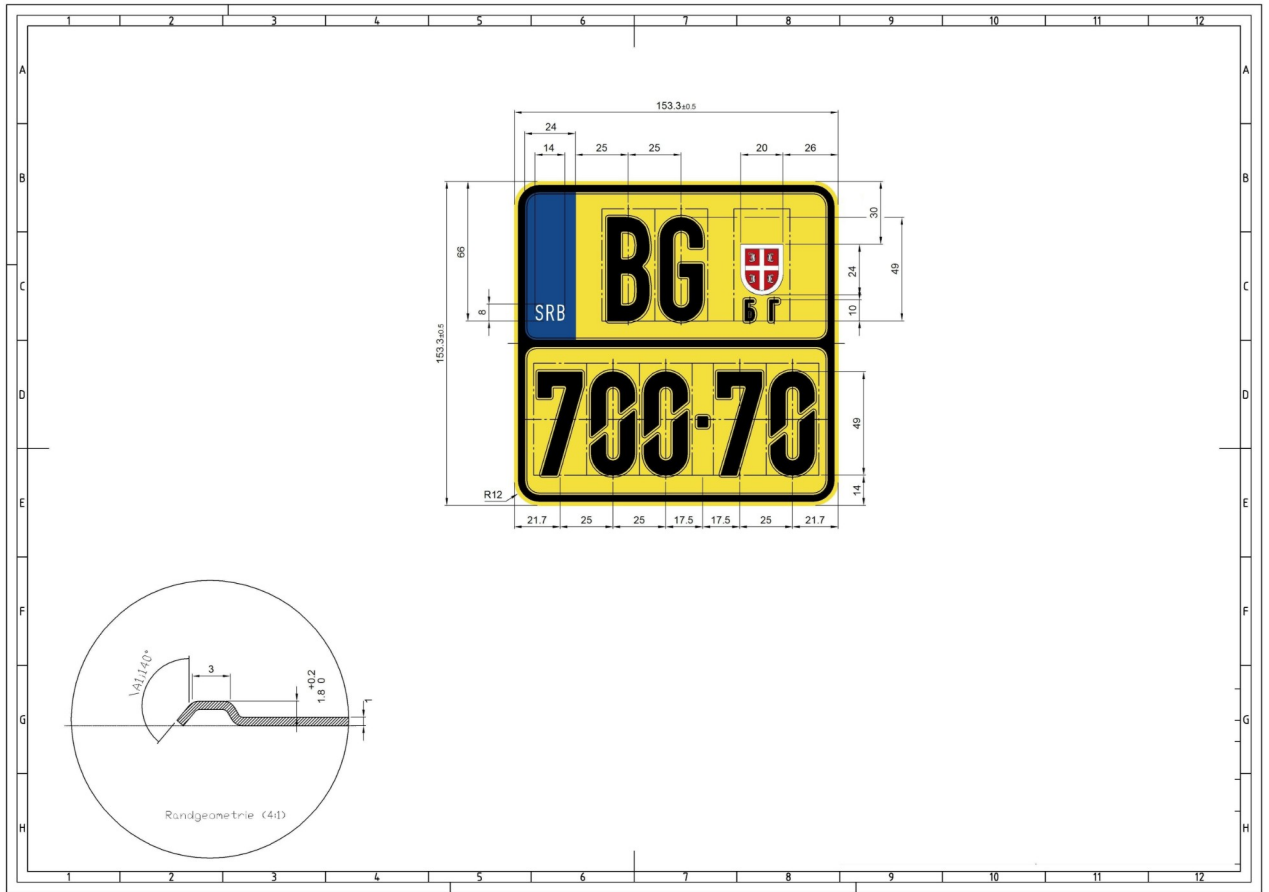
Цртеж 3



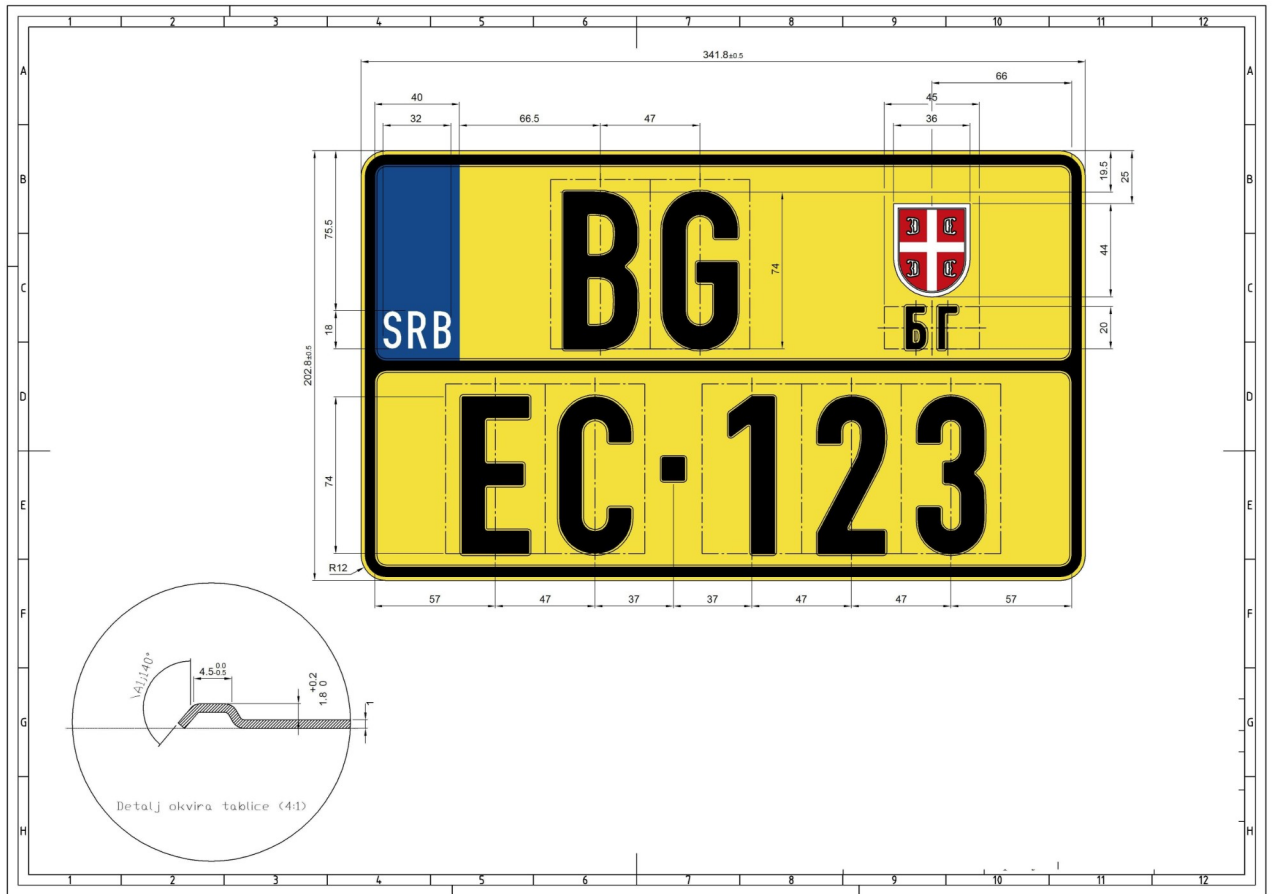
Цртеж 4



Цртеж 5

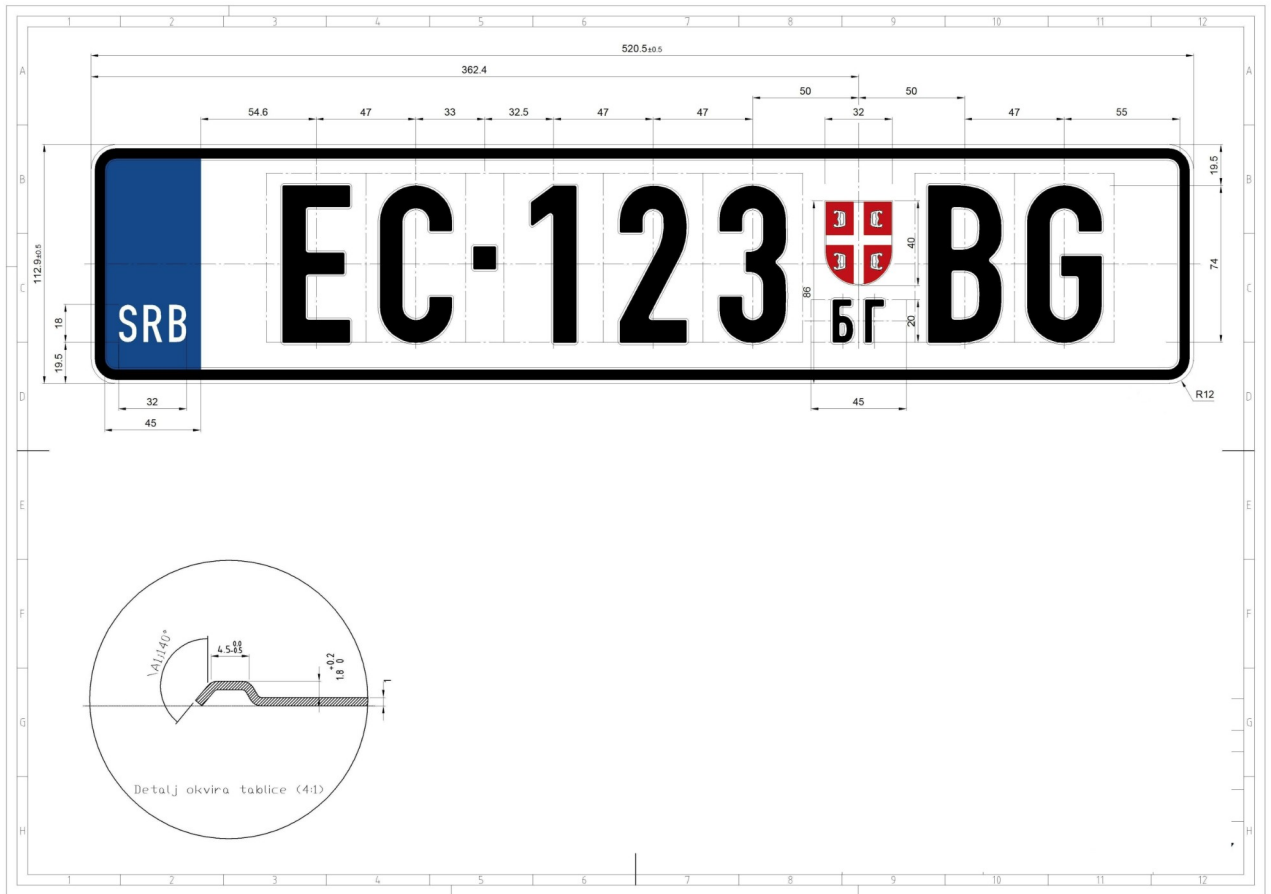


Цртеж 6

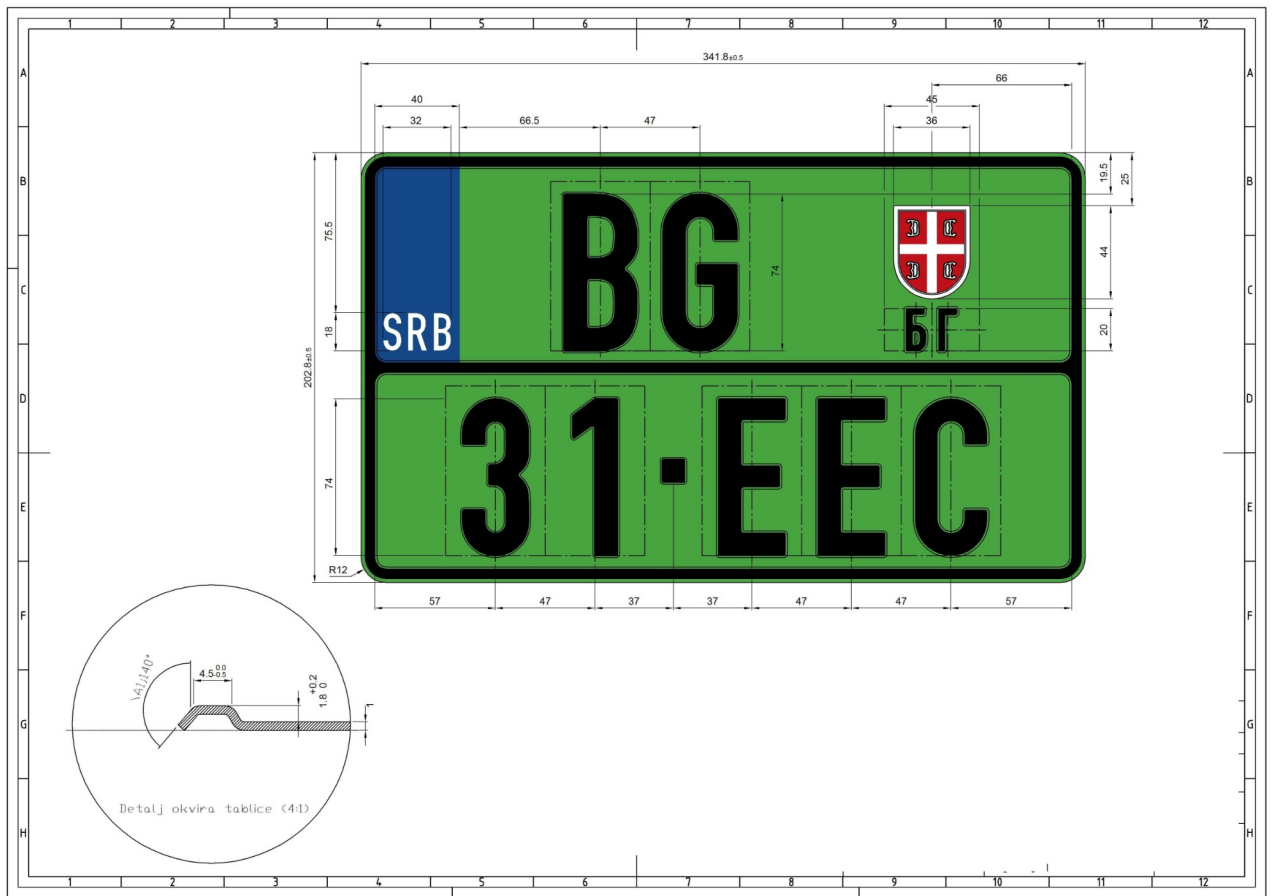


Цртеж 7

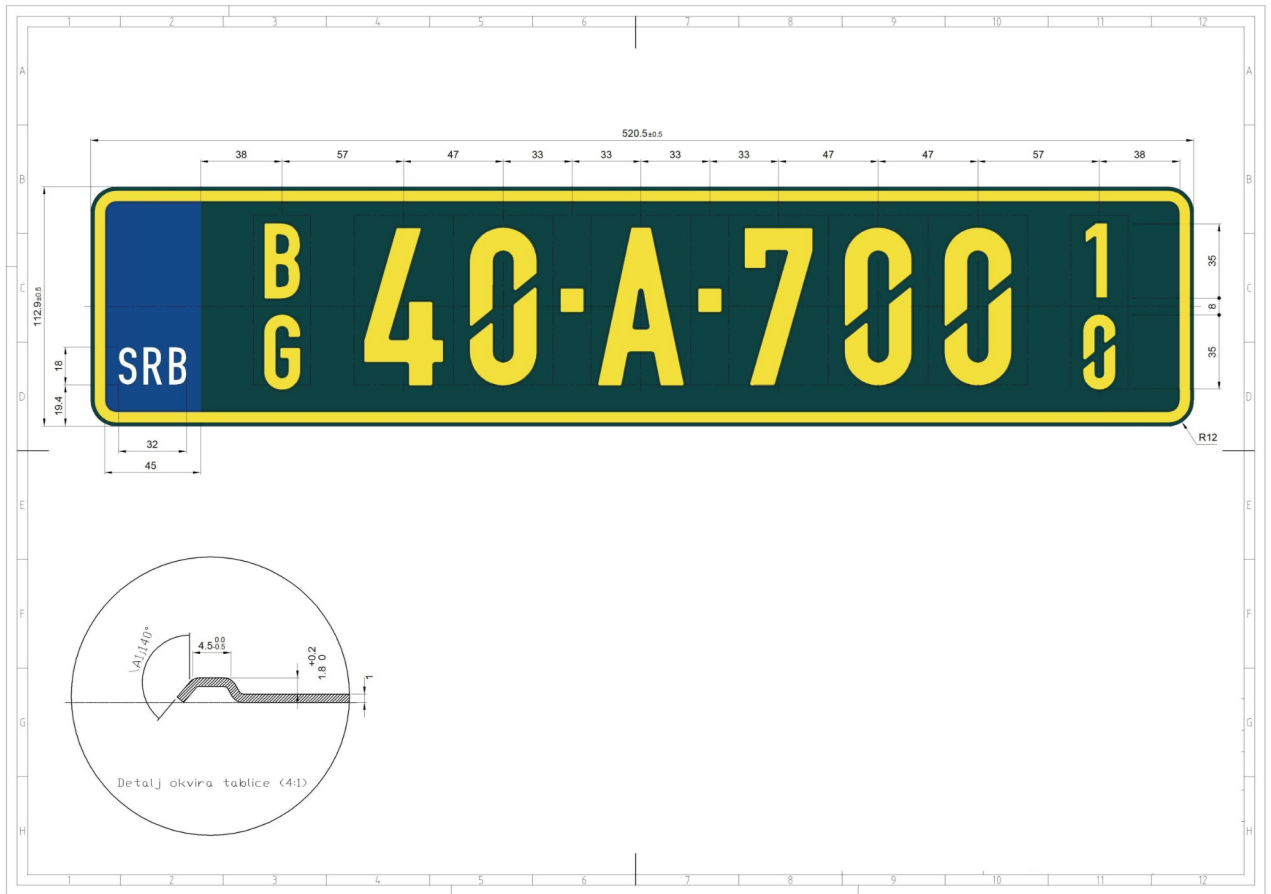




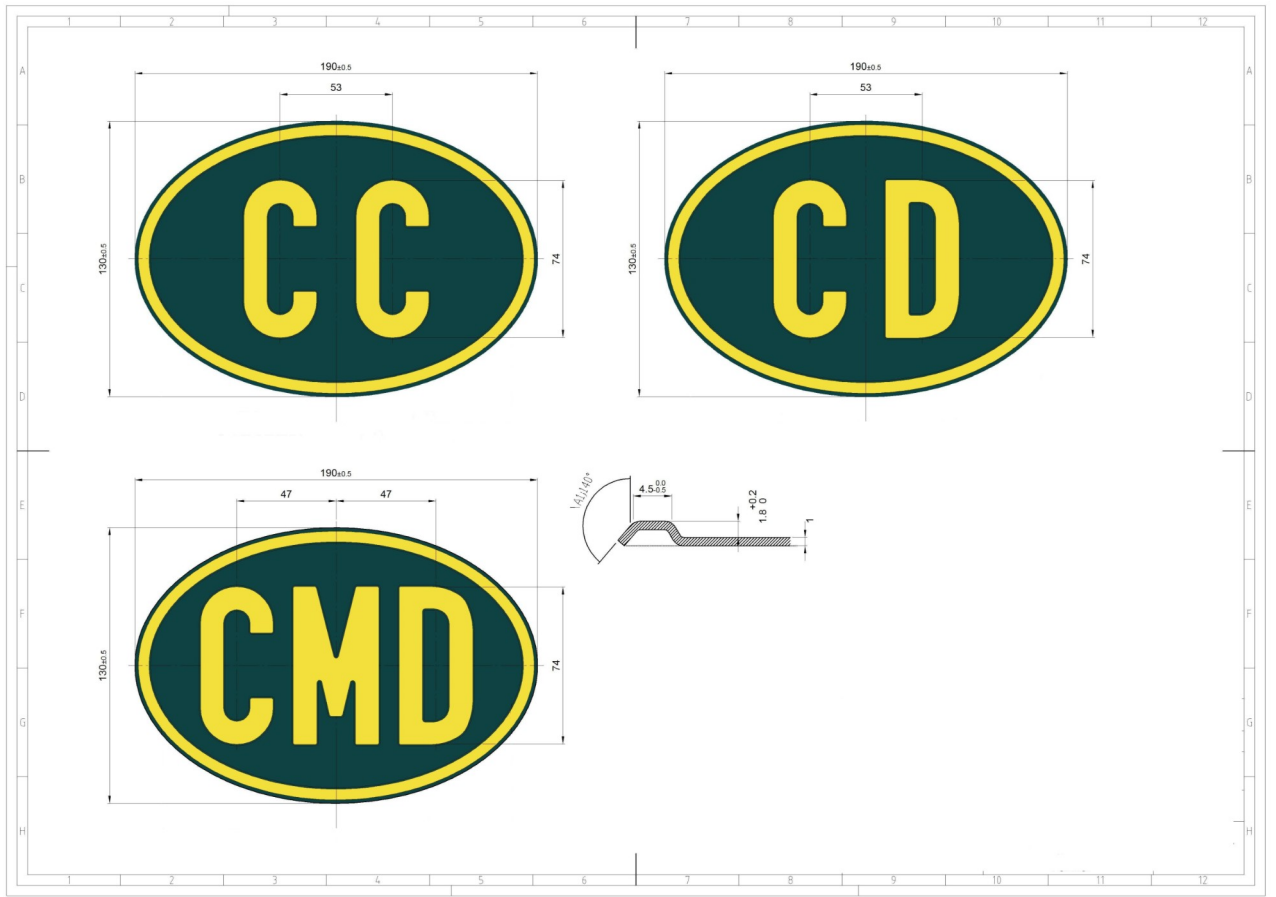
Цртеж 9



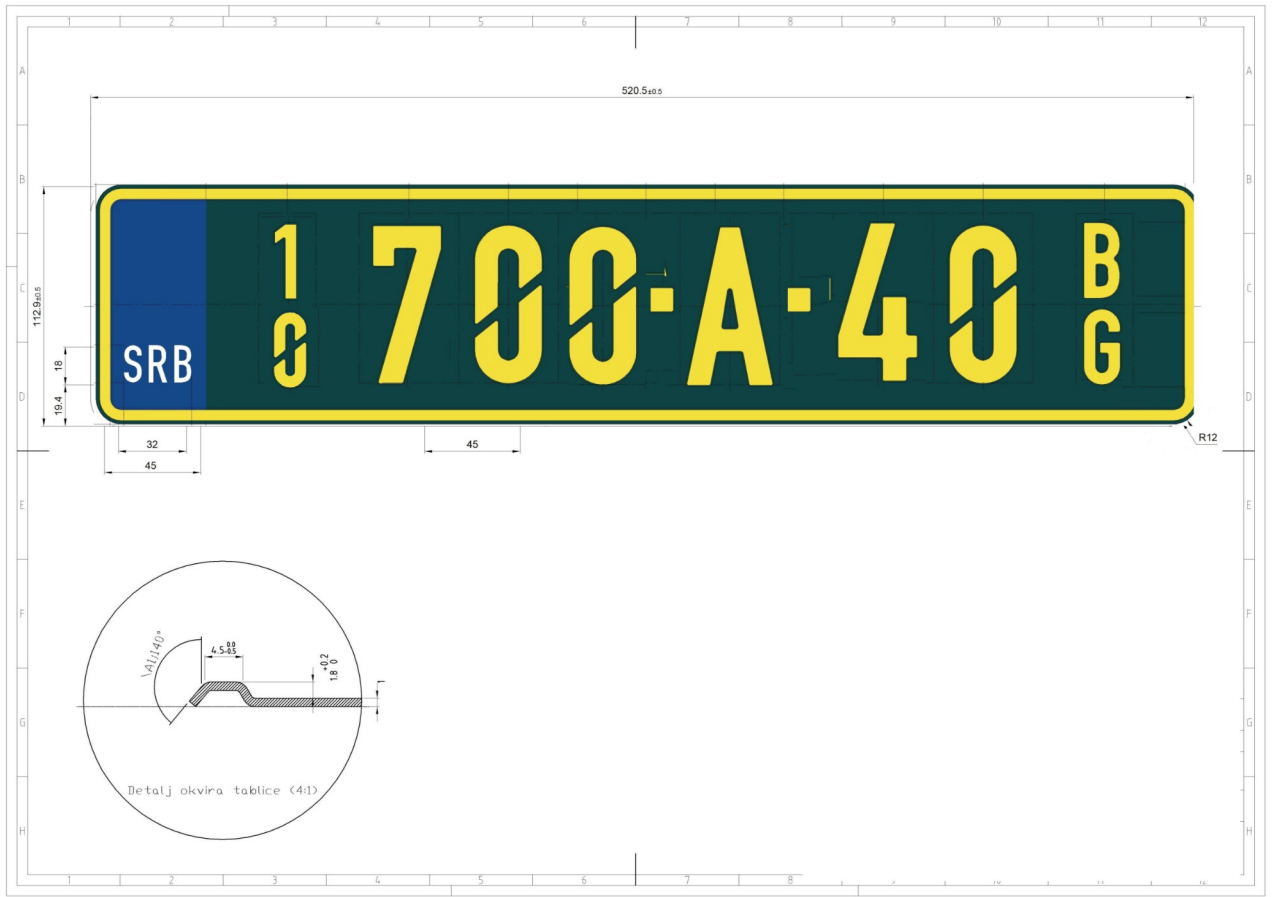
Цртеж 10



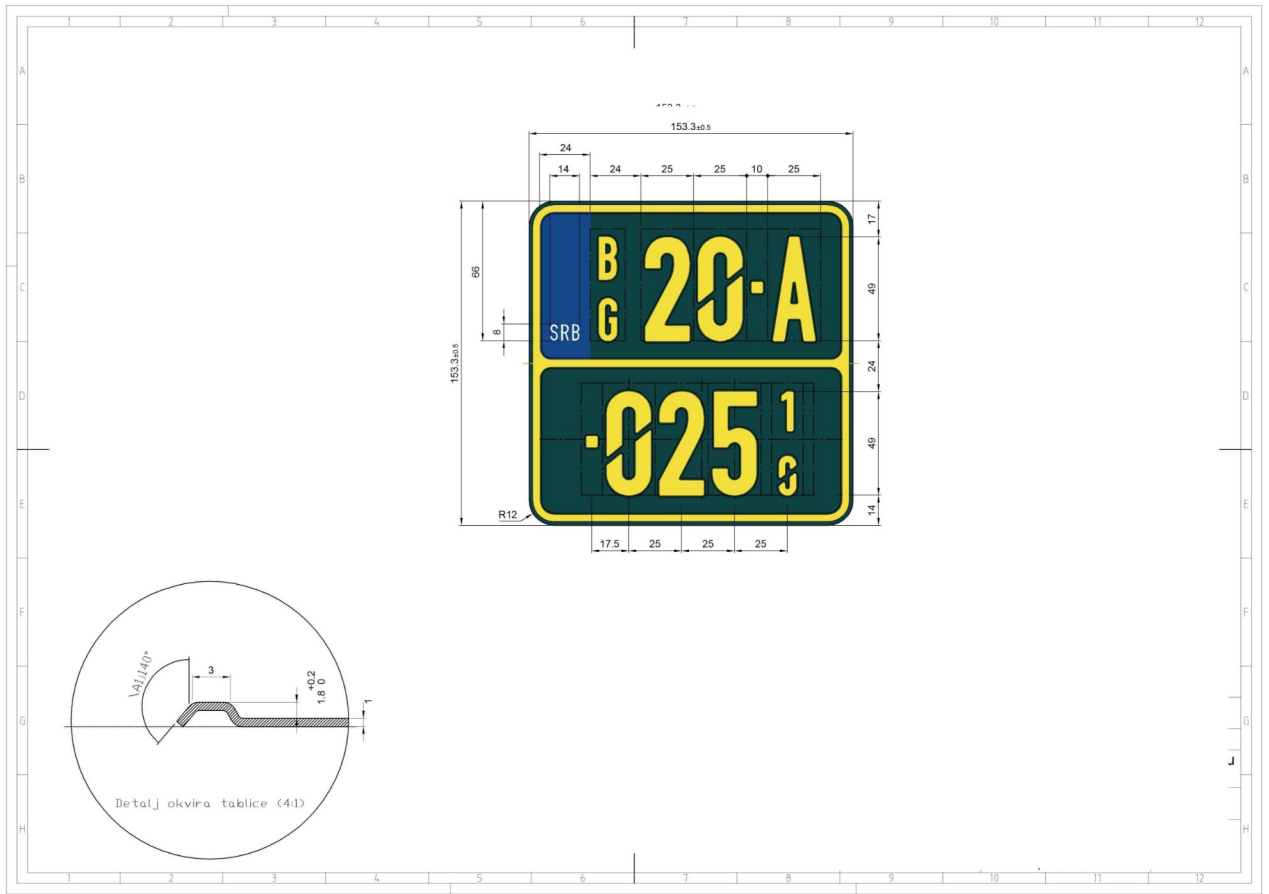
Цртеж 11



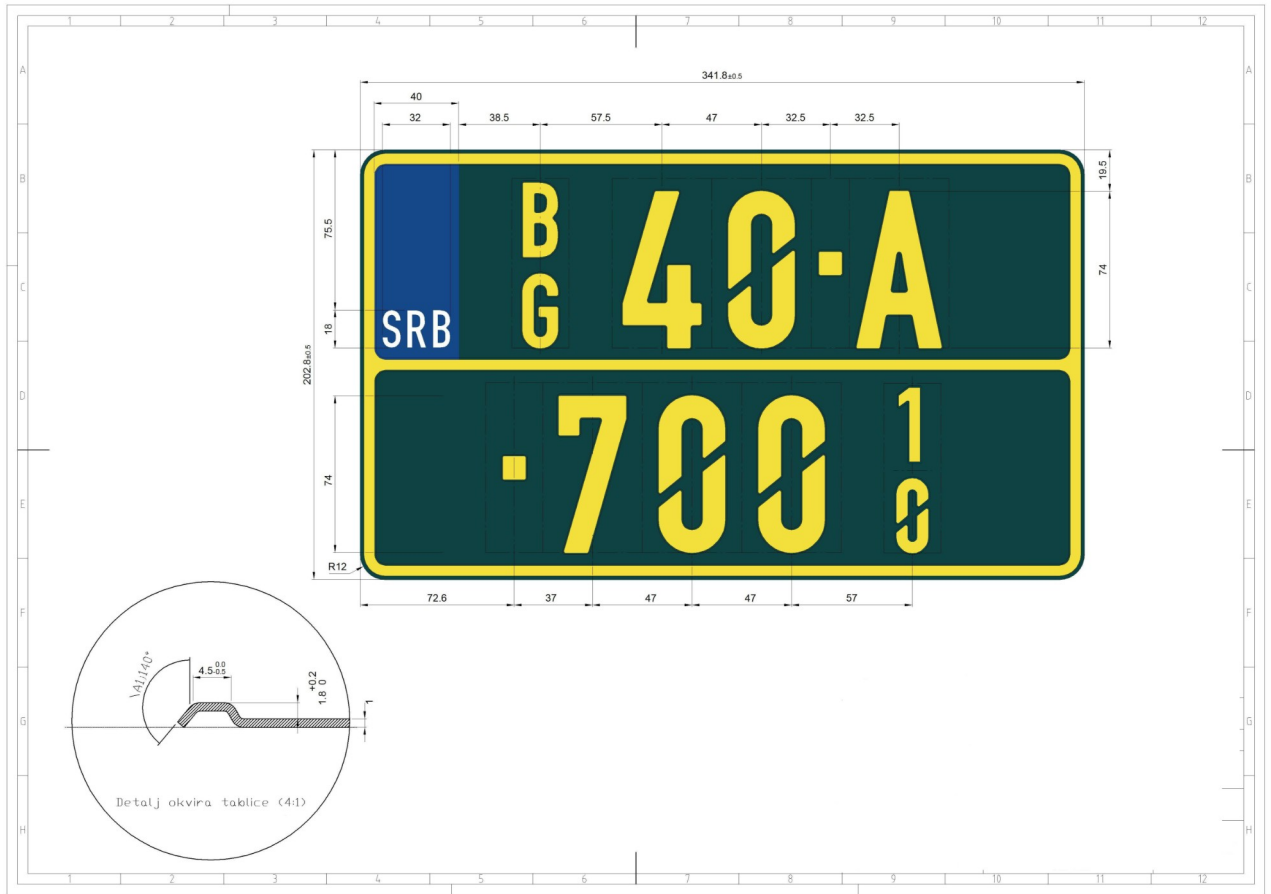
Цртеж 12



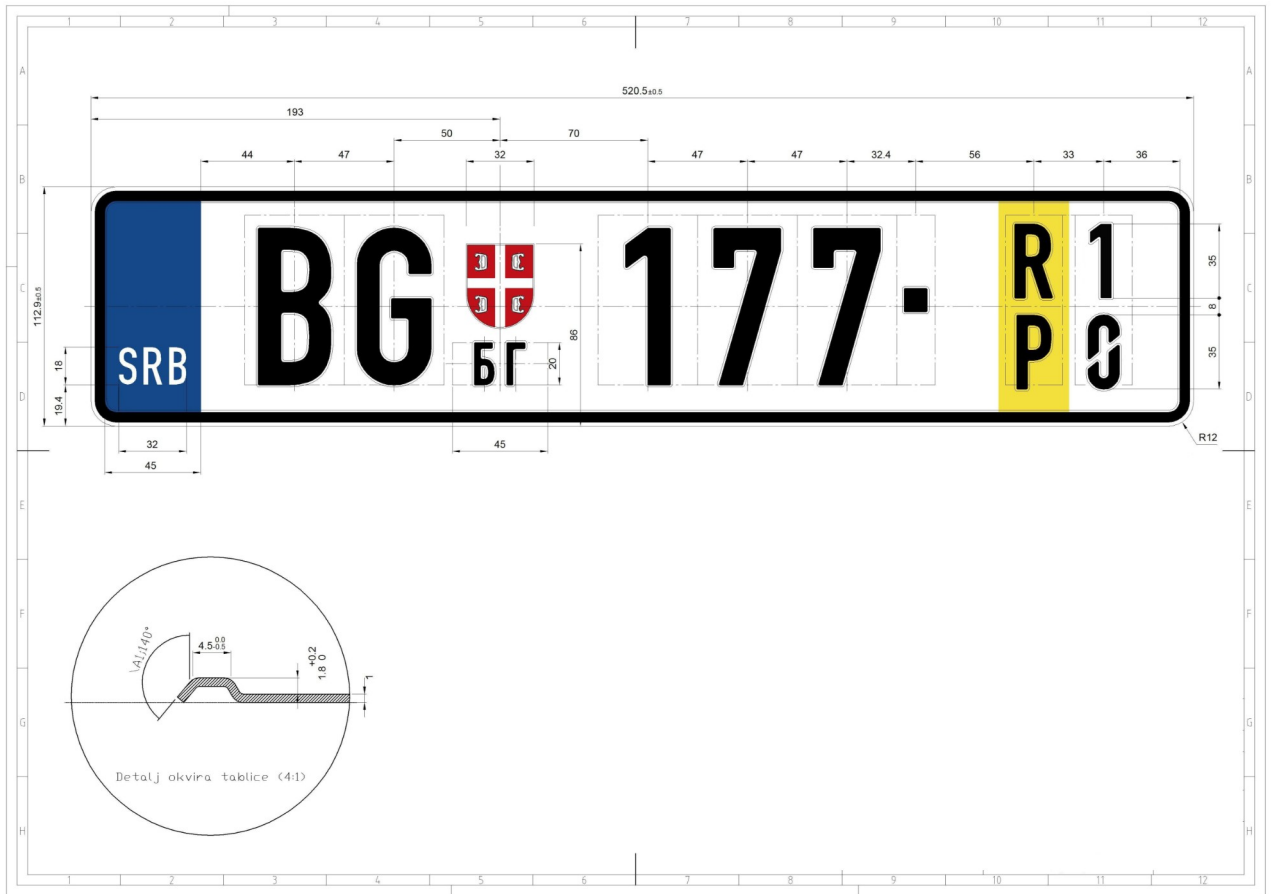
Цртеж 13



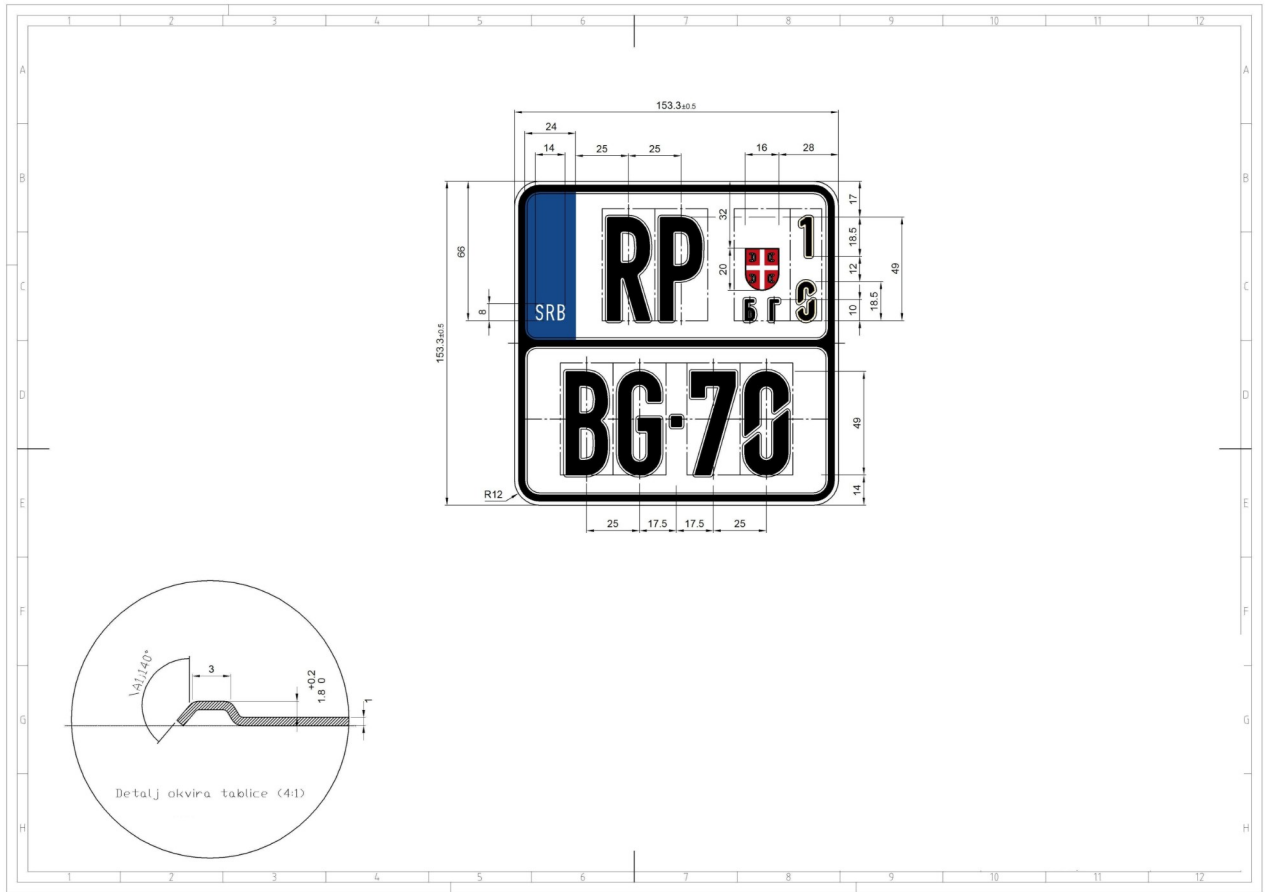
Цртеж 14



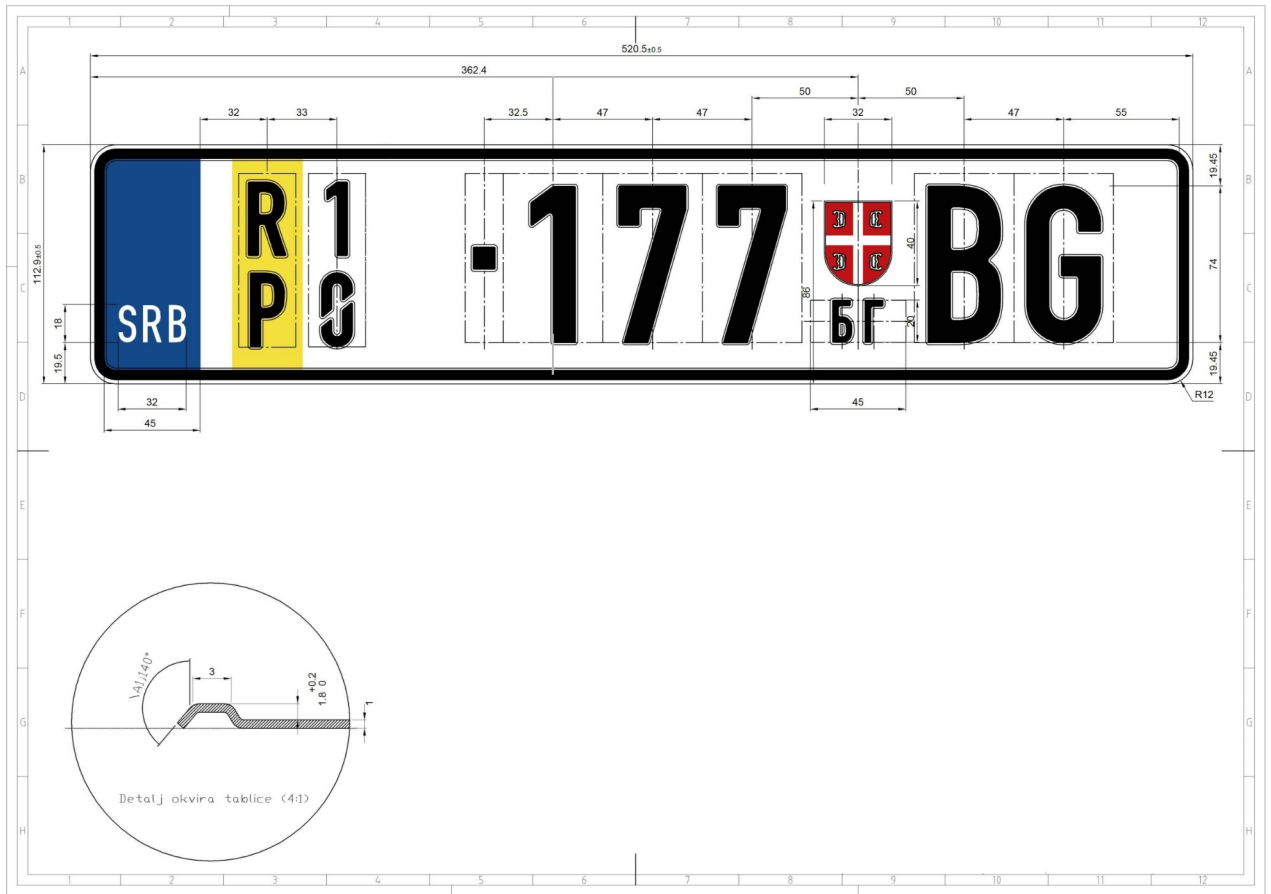
Цртеж 15



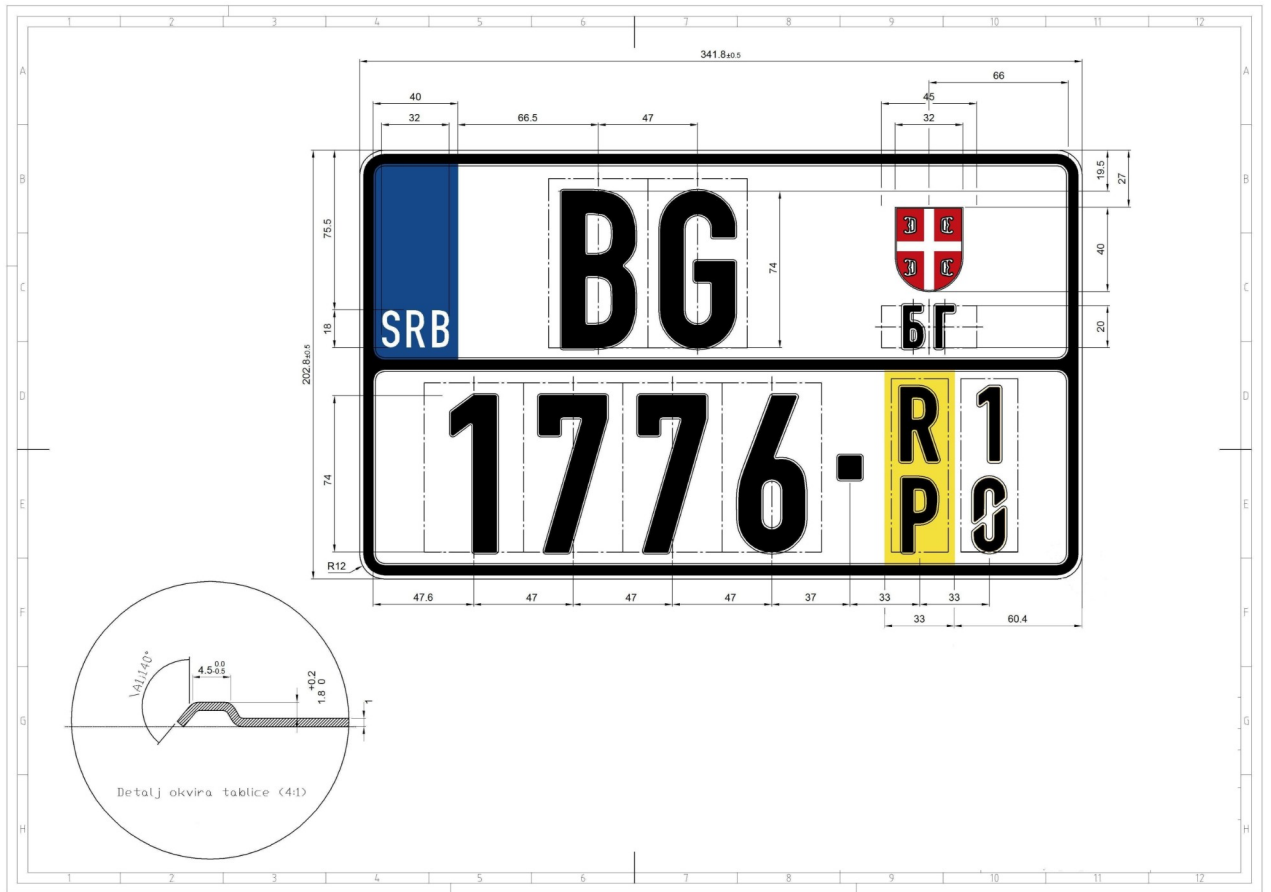
Цртеж 16



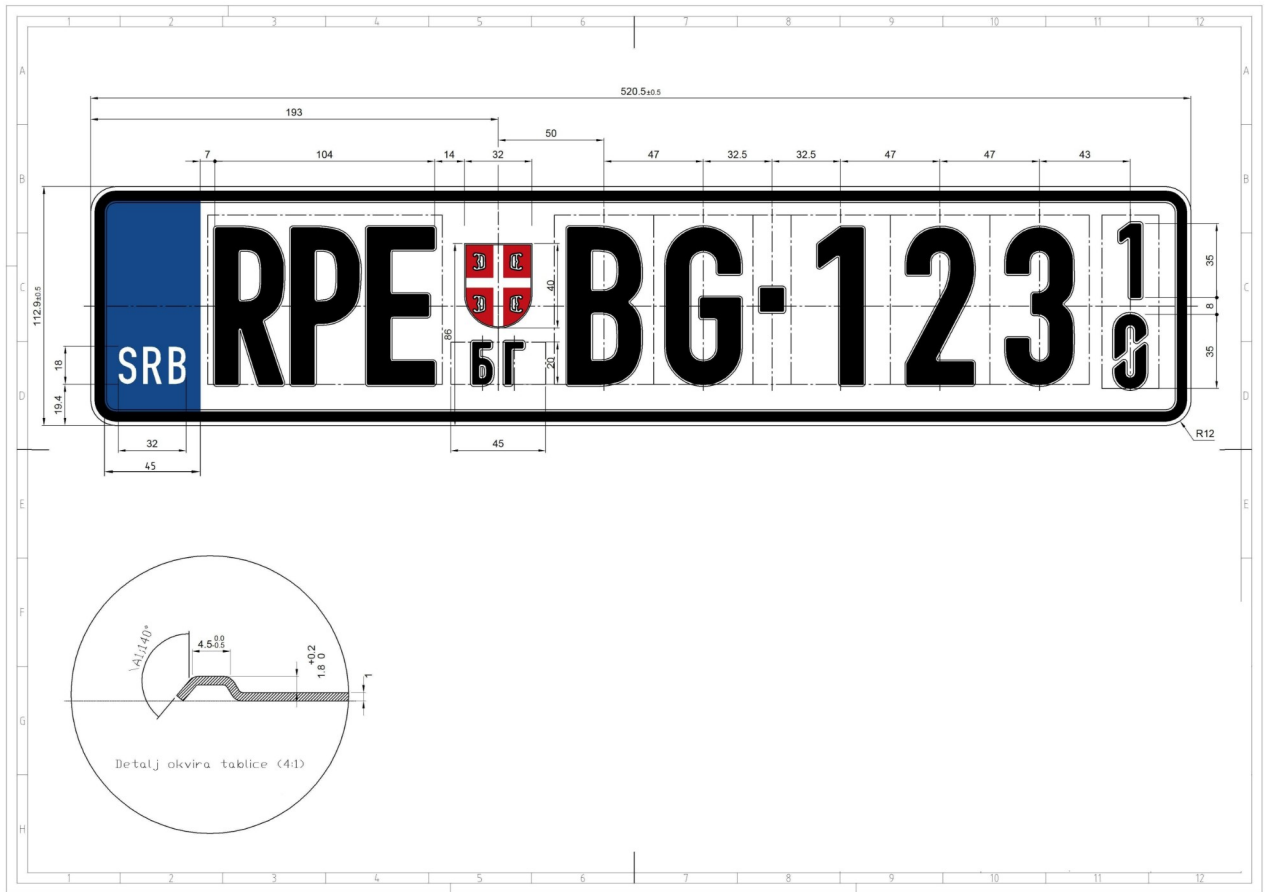
Цртеж 17



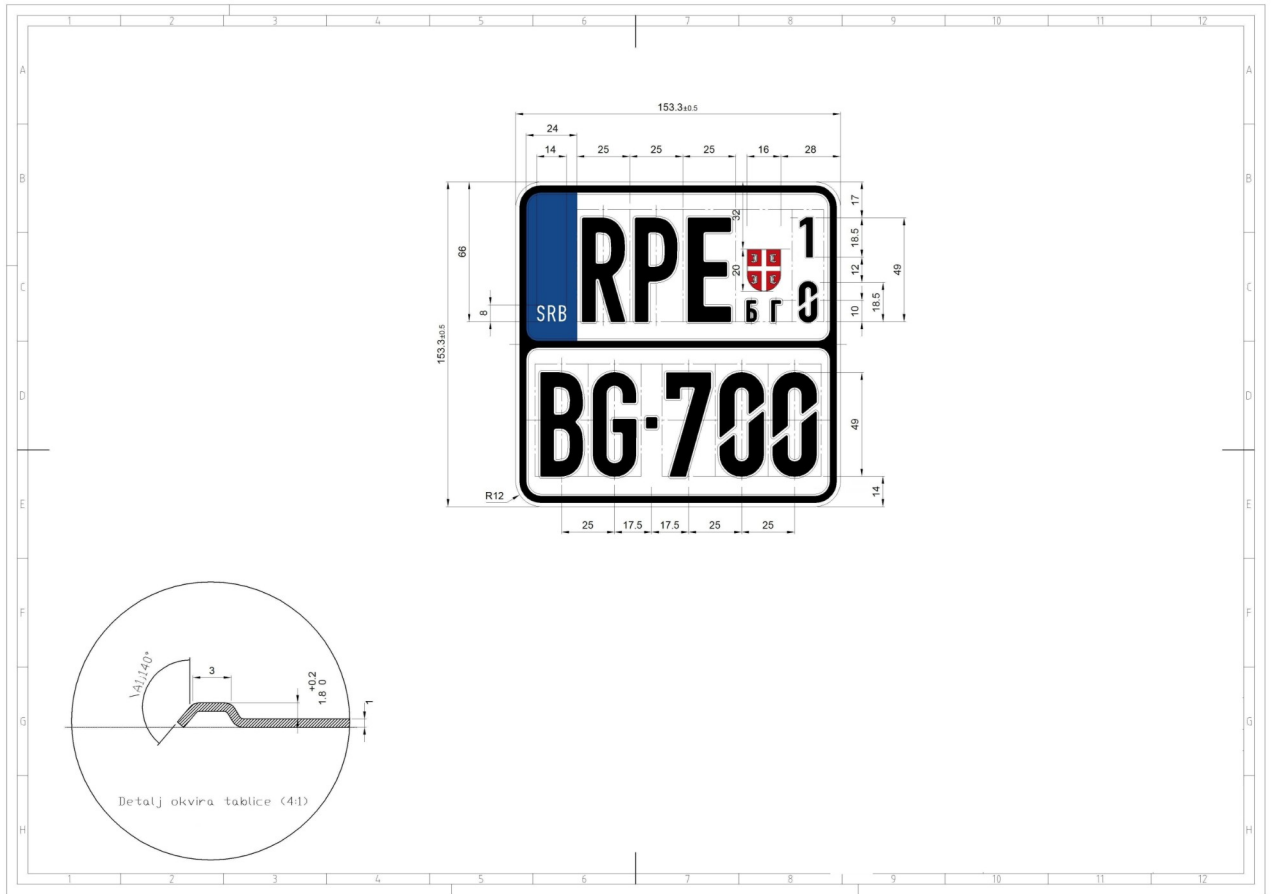
Цртеж 18



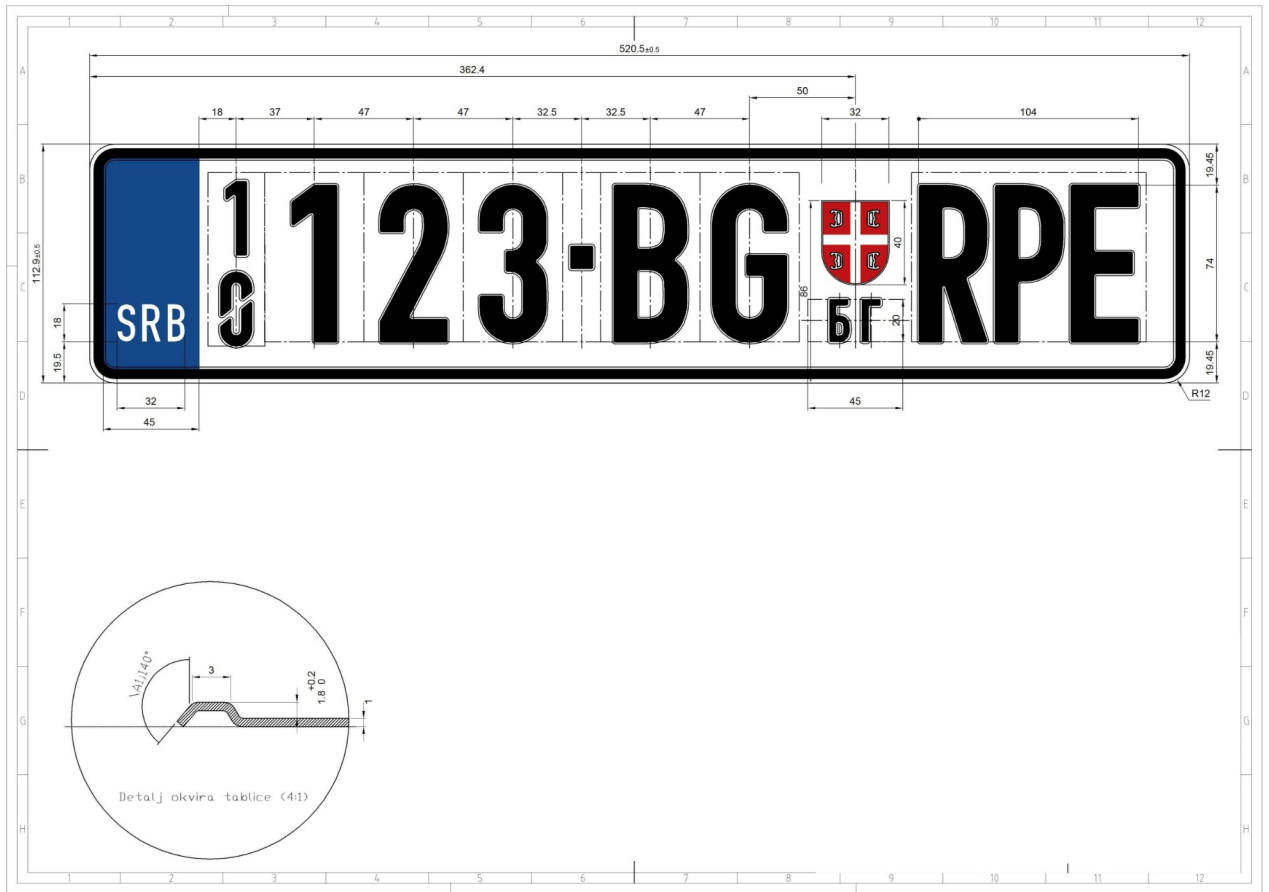
Цртеж 19



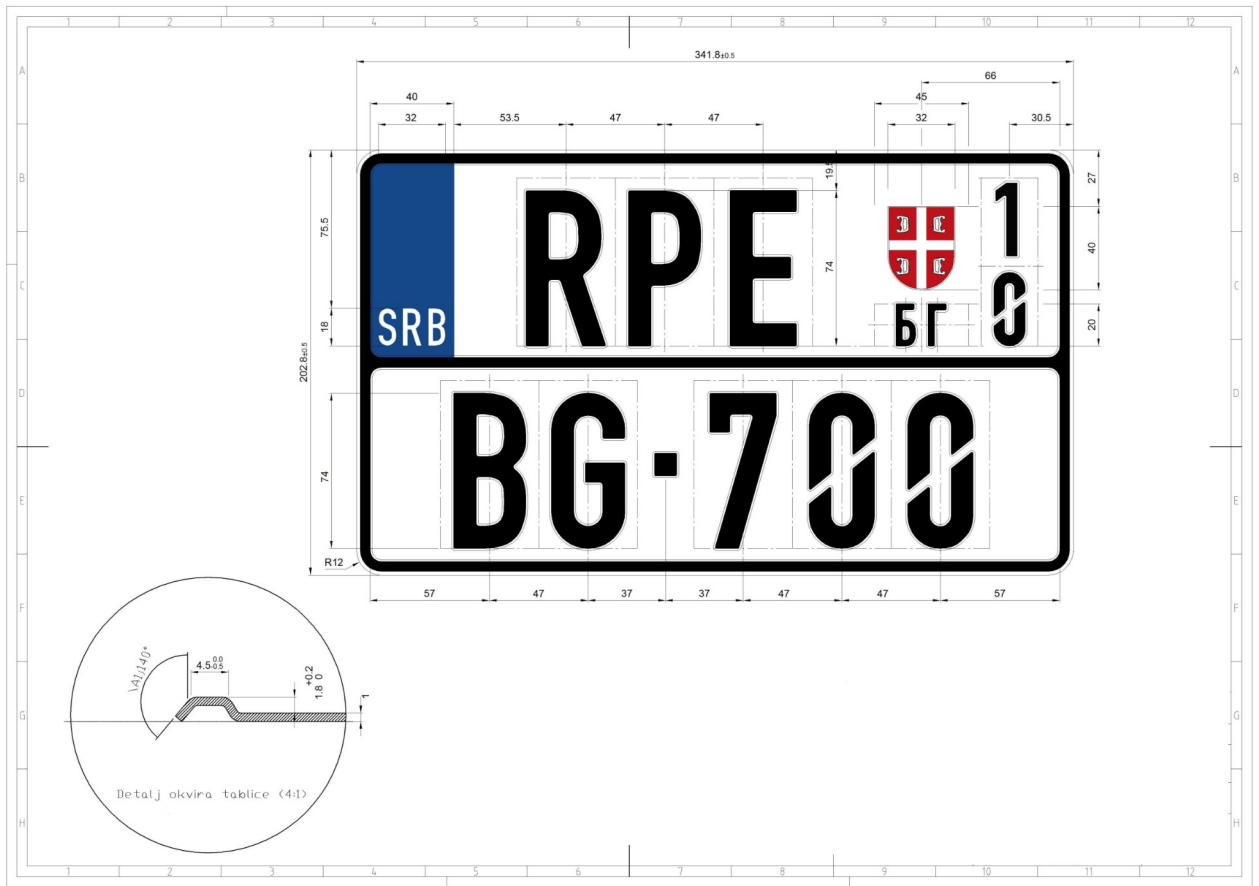
Цртеж 20



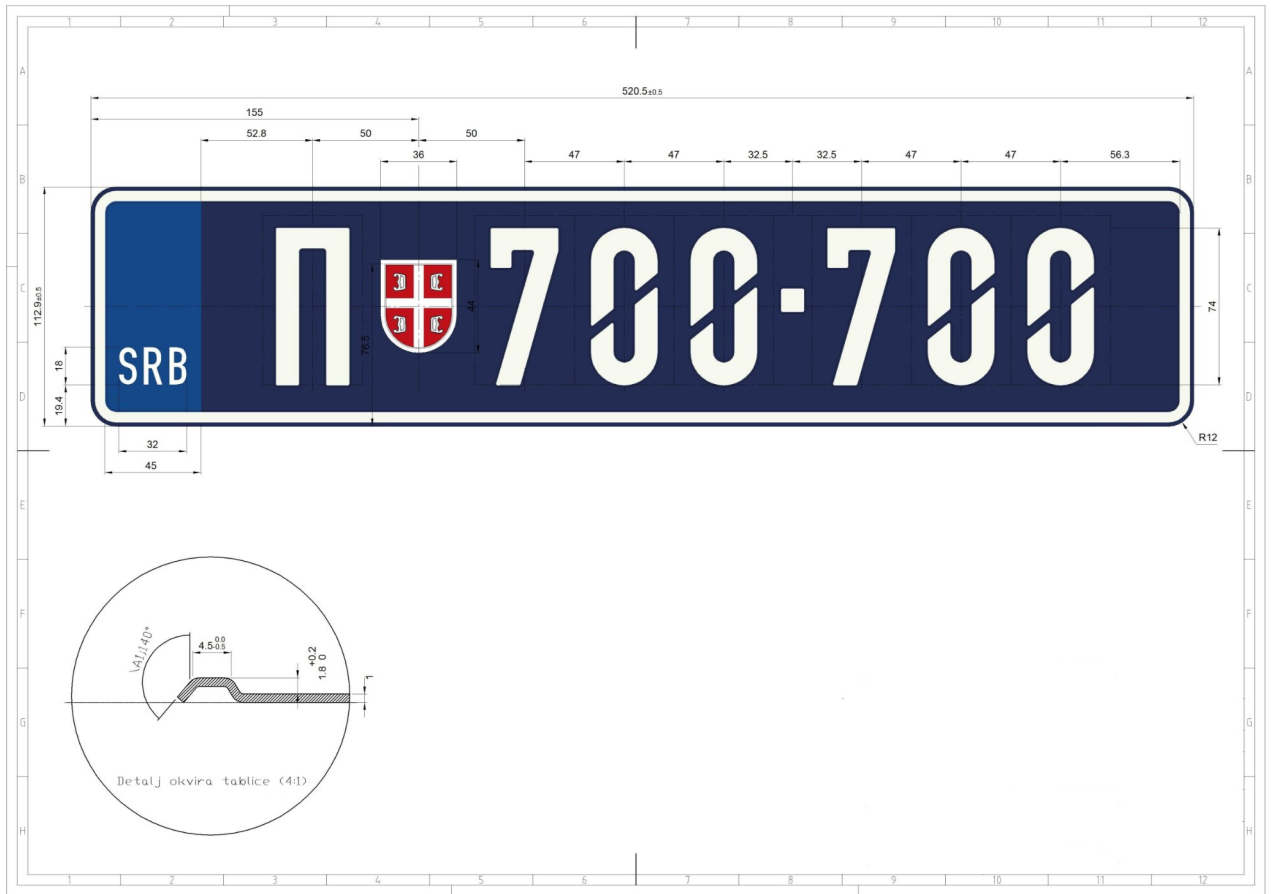
Цртеж 21



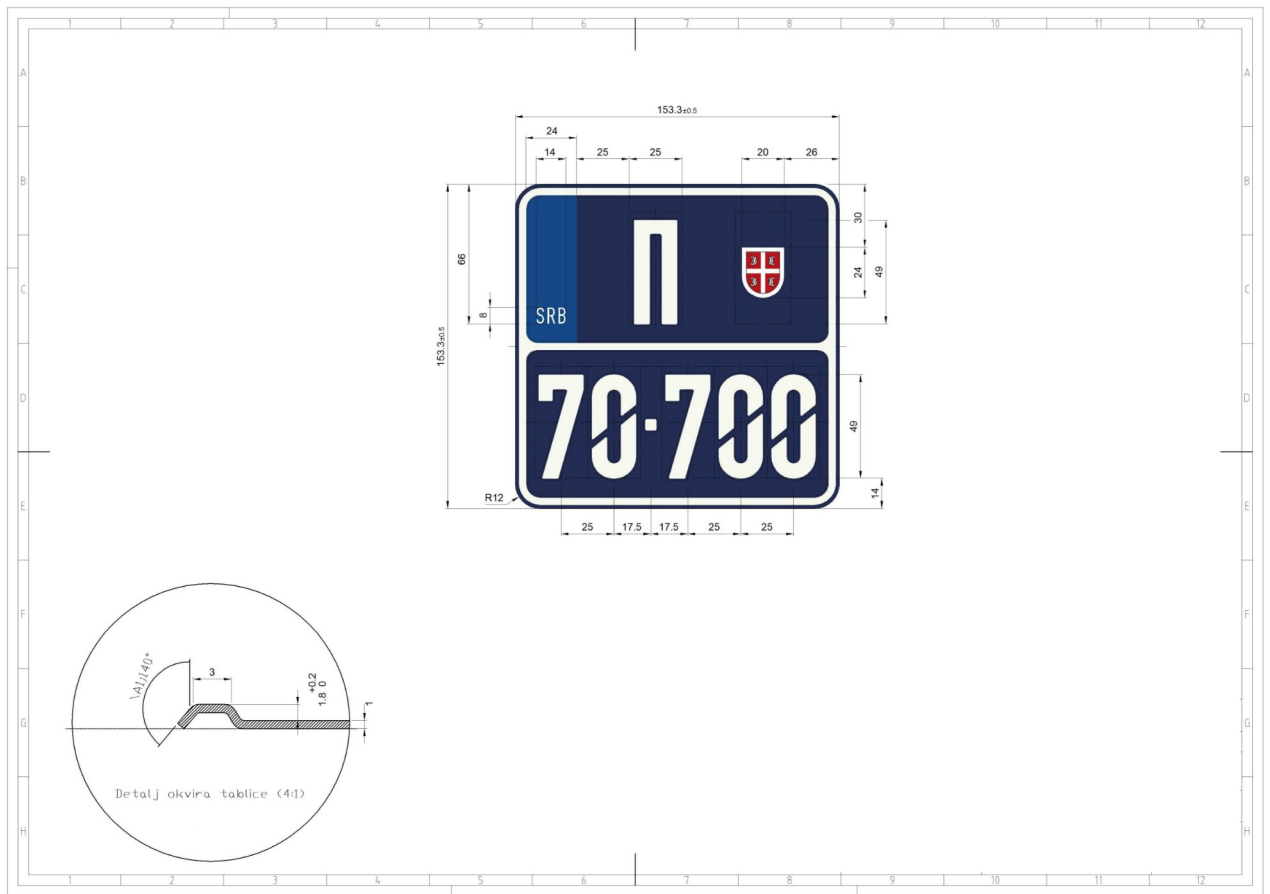
Цртеж 22



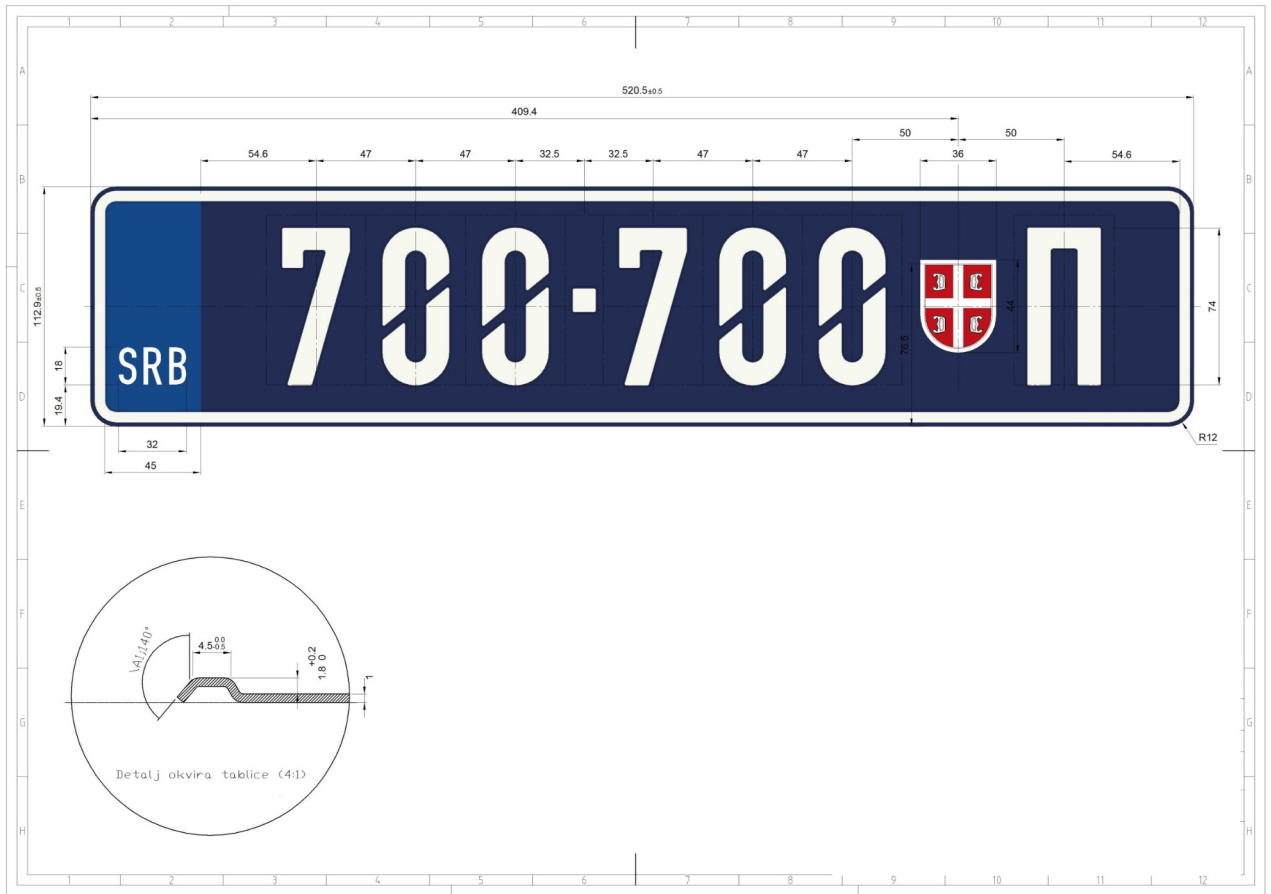
Цртеж 23



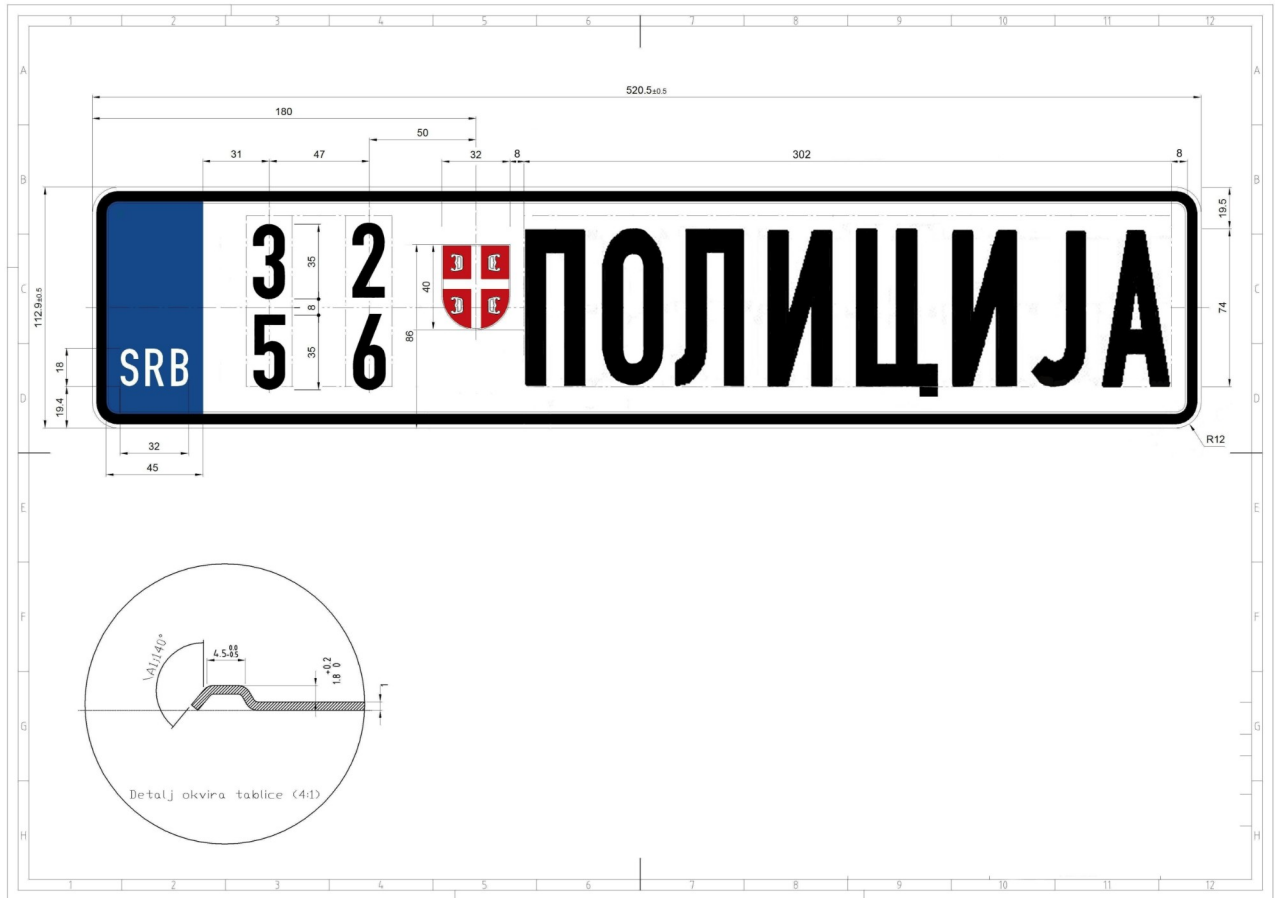
Цртеж 24



Цртеж 25

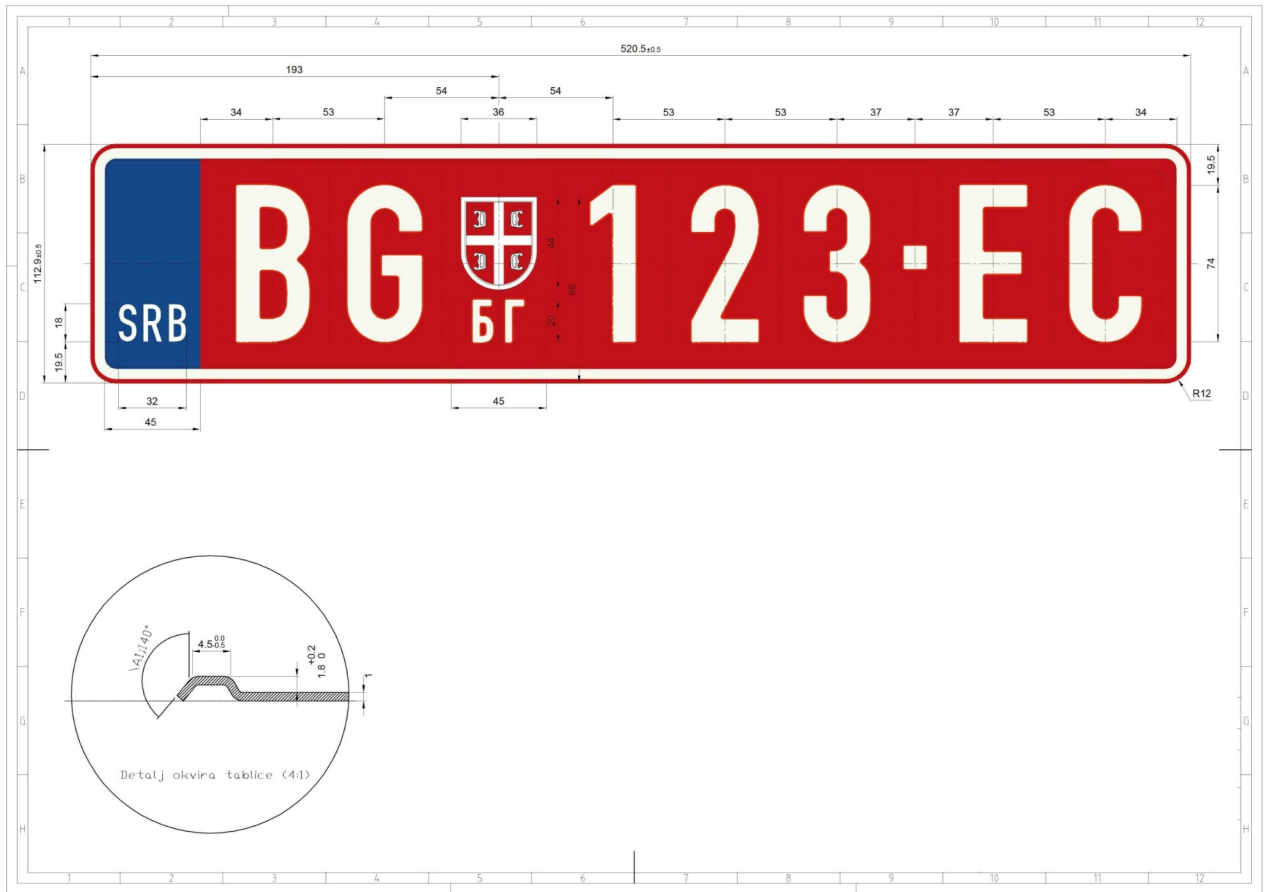


Цртеж 26

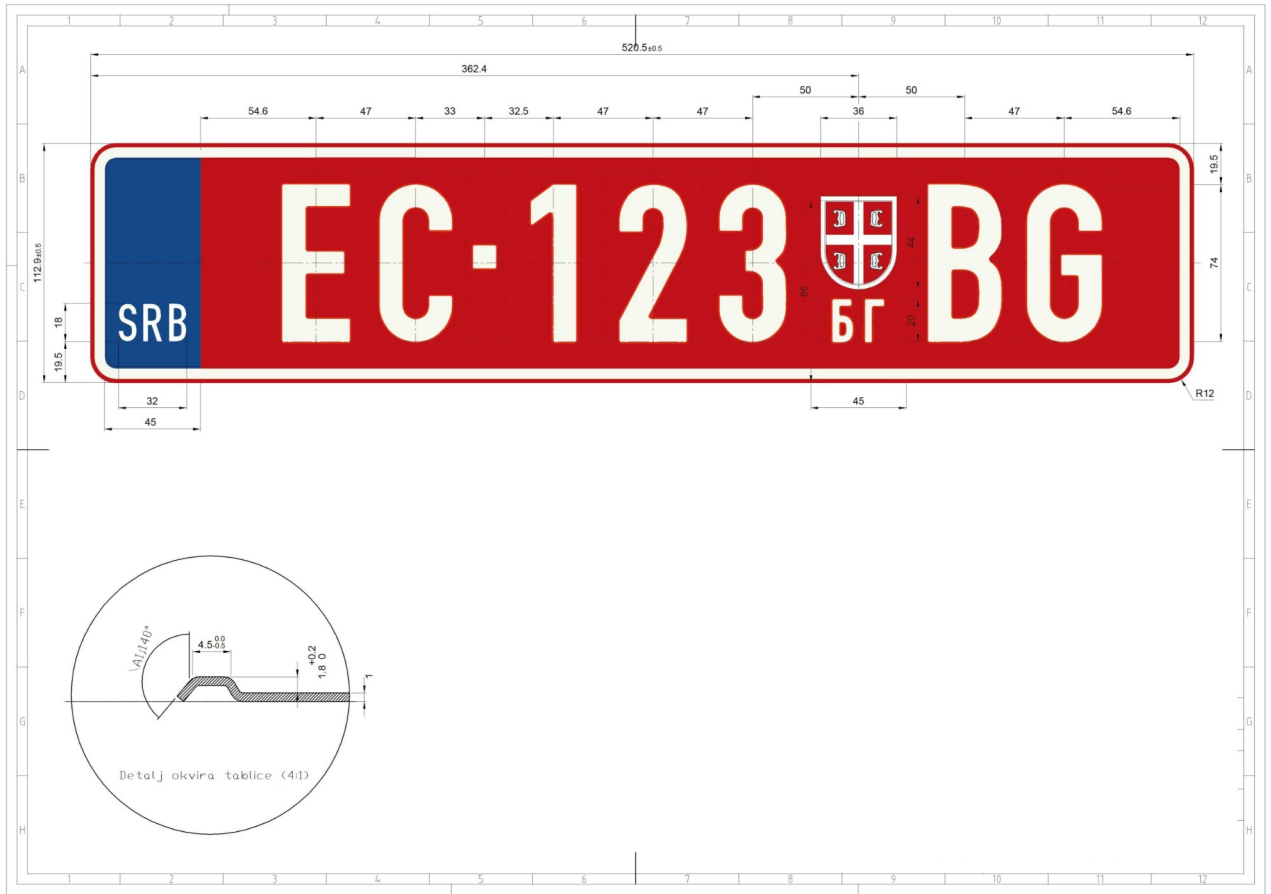


Цртеж 27





Цртеж 29



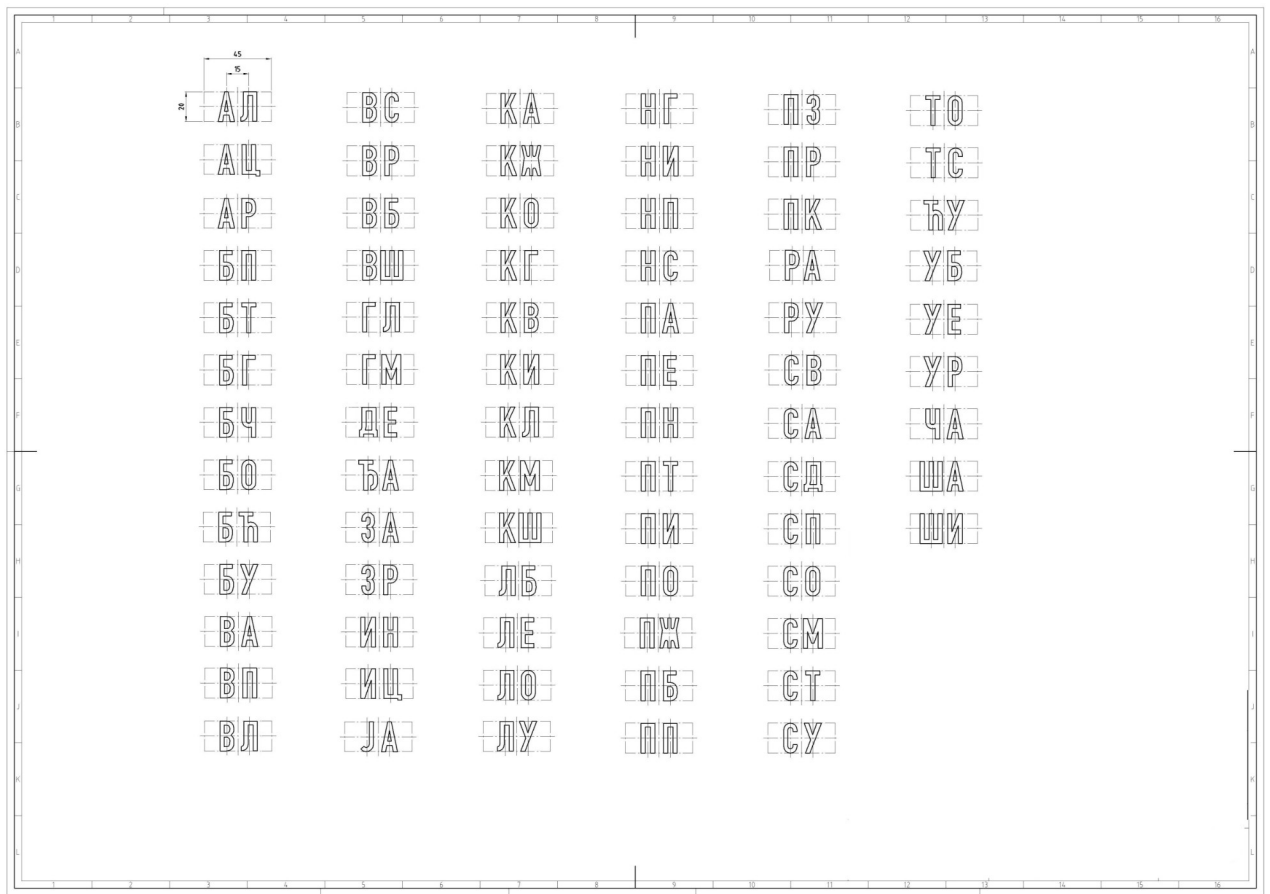
Цртеж 30



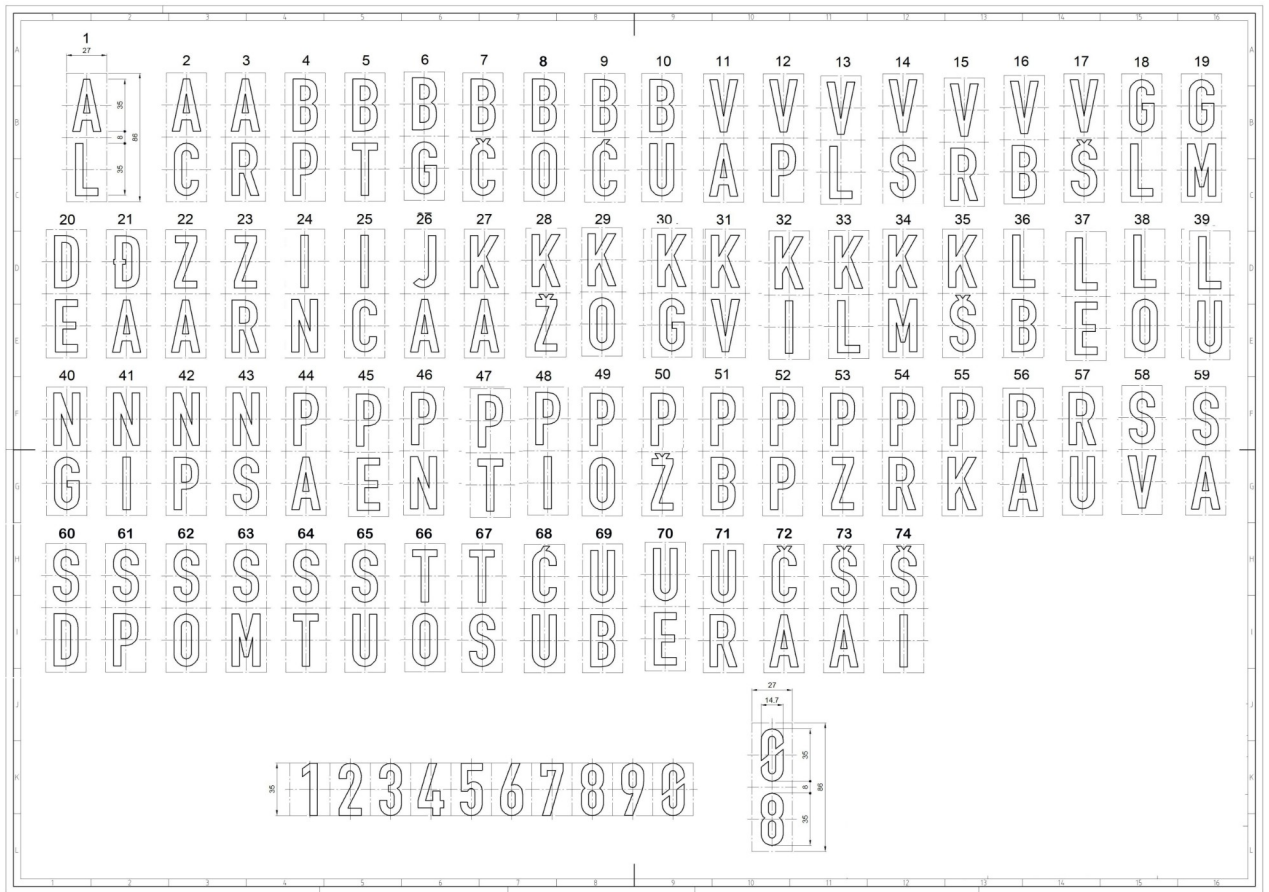
Цртеж 31



Цртеж 32



Цртеж 33



**Прилог 1**

**СПИСАК ОЗНАКА РЕГИСТАРСКИХ ПОДРУЧЈА**

На територији Републике Србије утврђују се следећа регистарска подручја:

- 1) регистарско подручје Алексинац (АЛ-АЛ), које обухвата територију општине Алексинац;
- 2) регистарско подручје Александровац (АЦ- АС) које обухвата територију општине Александровац;
- 3) регистарско подручје Аранђеловац (АР-АР), које обухвата територију општине Аранђеловац;
- 4) регистарско подручје Бачка Паланка (БП-ВР), које обухвата територију општине Бачка Паланка
- 5) регистарско подручје Бачка Топола (БТ-ВТ), које обухвата територију општине Бачка Топола;
- 6) регистарско подручје Београд (БГ-ВГ), које обухвата територију градских општина: Барајево, Вождовац, Врачар, Гроцка, Звездара, Земун, Лазаревац, Младеновац, Нови Београд, Обреновац, Палилула, Раковица, Савски венац, Сопот, Стари град, Сурчин и Чукарица;
- 7) регистарско подручје Бечеј (БЧ-ВЃ), које обухвата територију општине Бечеј;
- 8) регистарско подручје Бор (БО-ВО), које обухвата територију општина: Мајданпек и Бор;
- 9) регистарско подручје Богатић ( БЂ-ВЃ) које обухвата територију општине Богатић;
- 10) регистарско подручје Бујановац ( БУ- ВУ) које обухвата територију општине Бујановац);
- 11) регистарско подручје Ваљево (ВА-ВА), које обухвата територију општина: Лајковац, Љиг, Мионица, Осечина и града Ваљева;
- 12) регистарско подручје Велика Плана (ВП-ВР), које обухвата територију општине Велика Плана;
- 13) регистарско подручје Власотинце ( ВЛ-ВЛ) које обухвата територију општине Власотинце;
- 14) регистарско подручје Врбас (ВС-ВС), које обухвата територију општине Врбас;
- 15) регистарско подручје Врање (ВР-ВР), које обухвата територију општина: Босилеград, Владичин Хан, Прешево, Сурдулица, Трговиште и града Врања;

- 16) регистарско подручје Врњачка Бања ( ВБ - VB) које обухвата територију општине Врњачка Бања;
- 17) регистарско подручје Вршац (ВШ-VŠ), које обухвата територију општина: Бела Црква, Пландиште и Вршац;
- 18) регистарско подручје Гњилане (ГЛ-GL), које обухвата територију општина: Витина, Косовска Каменица, Ново Брдо и Гњилане;
- 19) регистарско подручје Горњи Милановац (ГМ-GM), које обухвата територију општине Горњи Милановац;
- 20) регистарско подручје Деспотовац (ДЕ-DE) које обухвата територију општине Деспотовац;
- 21) регистарско подручје Ђаковица (ЂА-ЂА), које обухвата територију општина: Дечани и Ђаковица;
- 22) регистарско подручје Зајечар (ЗА-ZA), које обухвата територију општина: Бољевац, Сокобања и града Зајечара;
- 23) регистарско подручје Зрењанин (ЗР-ZR), које обухвата територију општине: Житиште, Нови Бечеј, Нова Црња, Сечањ и града Зрењанина;
- 24) регистарско подручје Инђија (ИН-IN), које обухвата територију општине Инђија;
- 25) регистарско подручје Ивањица ( ИЦ- IC) које обухвата територију општине Ивањица;
- 26) регистарско подручје Јагодина (ЈА-JA), које обухвата територију општине Рековац и града Јагодине;
- 27) регистарско подручје Кањижа (КА-КА), које обухвата територију општине Кањижа;
- 28) регистарско подручје Књажевац (КЖ-КЏ), које обухвата територију општине Књажевац;
- 29) регистарско подручје Ковин (КО-КО), које обухвата територију општине Ковин;
- 30) регистарско подручје Крагујевац (КГ-KG), које обухвата територију општина: Баточина, Кнић, Лапово, Рача и града Крагујевца;
- 31) регистарско подручје Краљево (КВ-KV), које обухвата територију града Краљева;
- 32) регистарско подручје Кикинда (КИ-KI), које обухвата територију општина: Чока, Нови Кнежевац и Кикинда;

- 33) регистарско подручје Кладово (КЛ-КЛ), које обухвата територију општине Кладово;
- 34) регистарско подручје Косовска Митровица (КМ-КМ), које обухвата територију општина: Вучитрн, Звечан, Зубин Поток, Лепосавић, Србица и Косовска Митровица;
- 35) регистарско подручје Крушевац (КШ-КŠ), које обухвата територију општина: Брус, Варварин, Ћићевац и града Крушевца;
- 36) регистарско подручје Лебане (ЛБ-LB) које обухвата територију општине Лебане;
- 37) регистарско подручје Лесковац (ЛЕ-LE), које обухвата територију општина: Бојник, Медвеђа, Црна Трава и града Лесковца;
- 38) регистарско подручје Лозница (ЛО-LO), које обухвата територију општина: Крупањ, Љубовија, Мали Зворник и града Лознице;
- 39) регистарско подручје Лучани (ЛУ- LU) које обухвата територију општине Лучани;
- 40) регистарско подручје Неготин (НГ-NG) које обухвата територију општине Неготин;
- 41) регистарско подручје Ниш (НИ-NI), које обухвата територију општина: Гаџин Хан, Дољевац, Мeroшина, Ражањ, Сврљиг и града Ниша;
- 42) регистарско подручје Нова Варош (НВ-NV) које обухвата територију општине Нова Варош;
- 43) регистарско подручје Нови Пазар (НП-NP), које обухвата територију општина: Сјеница, Тутин и града Новог Пазара;
- 44) регистарско подручје Нови Сад (НС-NS), које обухвата територију општина: Бач, Бачки Петровац, Беочин, Жабал, Србобран, Сремски Карловци, Темерин, Тител и града Новог Сада;
- 45) регистарско подручје Панчево (ПА-PA), које обухвата територију општина: Алибунар, Ковачица, Опово и града Панчева;
- 46) регистарско подручје Пећ (ПЕ-PE), које обухвата територију општина: Исток, Клина и Пећ;
- 47) регистарско подручје Параћин (ПН-PN), које обухвата територију општине Параћин;
- 48) регистарско подручје Петровац на Млави (ПТ-PT), које обухвата територију општине Петровац на Млави;

- 49) регистарско подручје Пирот (ПИ-PI), које обухвата територију општина: Бабушница, Бела Паланка, Димитровград и Пирот;
- 50) регистарско подручје Пожаревац (ПО-PO), које обухвата територију општина: Велико Градиште, Голубац, Жабари, Жагубица, Кучево, Мало Црниће и града Пожаревца;
- 51) регистарско подручје Пожега ( ПЖ-РŽ) које обухвата територију општине Пожега;
- 52) регистарско подручје Прибој (ПБ-PB), које обухвата територију општине Прибој;
- 53) регистарско подручје Пријепоље (ПП-PP), које обухвата територију општина Нова Варош и Пријепоље;
- 54) регистарско подручје Призрен (ПЗ-PZ), које обухвата територију општина: Гора, Ораховац, Сува Река и Призрен;
- 55) регистарско подручје Приштина (ПР-PR), које обухвата територију општина: Глоговац, Косово Поље, Липљан, Обилић, Подујево и града Приштине;
- 56) регистарско подручје Прокупље (ПК-PK), које обухвата територију општина: Блаце, Житорађа, Куршумлија и Прокупље;
- 57) регистарско подручје Рашка ( PA- RA) које обухвата територију општине Рашка;
- 58) регистарско подручје Рума (PY-RU), које обухвата територију општина: Ириг, Пећинци и Рума;
- 59) регистарско подручје Свилајнац (CB-SV), које обухвата територију општине Свилајнац;
- 60) регистарско подручје Сента ( CA-SA) које обухвата територију општина Сента и Ада;
- 61) регистарско подручје Смедерево (CD-SD), које обухвата територију града Смедерева;
- 62) регистарско подручје Смедеревска Паланка (СП-SP), које обухвата територију општине Смедеревска Паланка;
- 63) регистарско подручје Сомбор (CO-SO), које обухвата територију општина: Апатин, Кула, Озаци и града Сомбора;
- 64) регистарско подручје Сремска Митровица (CM-SM), које обухвата територију града Сремске Митровице;

- 65) регистарско подручје Стара Пазова (СТ-ST) које обухвата територију општине Стара Пазова;
- 66) регистарско подручје Суботица (СУ-SU), које обухвата територију општине Мали Иђош и града Суботице;
- 67) регистарско подручје Топола (ТО-ТО) које обухвата територију општине Топола;
- 68) регистарско подручје Трстеник (ТС-TS), које обухвата територију општине Трстеник;
- 69) регистарско подручје Ћуприја (ЋУ-ЋУ) које обухвата територију општине Ћуприја;
- 70) регистарско подручје УБ (УБ - UB) које обухвата територију општине УБ;
- 71) регистарско подручје Ужице (УЕ-UE), које обухвата територију општина: Ариље, Бајина Башта, Косјерић, Чајетина и града Ужица;
- 72) регистарско подручје Урошевац (УР-UR), које обухвата територију општина: Качаник, Штимље, Штрпце и Урошевац;
- 73) регистарско подручје Чачак (ЧА-ЋА), које обухвата територију града Чачка;
- 74) регистарско подручје Шабац (ША-ЋА), које обухвата територију општина: Владимирци, Коцељева и града Шапца;
- 75) регистарско подручје Шид (ШИ-ЋИ), које обухвата територију општине Шид.

На основу члана 268. ст. 10. и 13. и члана 269. став 3. Закона о безбедности саобраћаја на путевима ("Службени гласник РС", бр. 41/09 и 53/10),

Министар унутрашњих послова доноси

## **Правилник о изменама и допунама Правилника о регистрацији моторних и прикључних возила**

Правилник је објављен у "Службеном гласнику РС", бр. 101/2010 од 29.12.2010. године.

## Члан 1.

У Правилнику о регистрацији моторних и прикључних возила ("Службени гласник РС", број 69/10), у члану 2. став 2. тачка 9) после речи: "забрањено отуђење возила", додају се зарез и речи: "година производње".

## Члан 2.

У члану 5. став 2. тачка 1. подтачка 1) речи: "важење регистрације - Н," бришу се, а после речи: "боја возила - R," додају се речи: " година производње,".

У подтачки 2) после речи: "констатација о техничкој исправности возила," додају се речи: "датум вршења техничког прегледа,".

У подтачки 7) после речи: "контролни број регистрационе налепнице," додају се речи: "важење регистрационе налепнице," , а речи: "важење регистрације" замењују се речима: "важење регистрације - Н,".

У подтачки 11) после речи: "датум издавања" додају се зарез и реч: "важење".

У подтачки 13) после речи: "датум преузимања потврде, регистрационе налепнице и регистарских таблица", речи: "потпис власника возила - заступника" бришу се.

## Члан 3.

У члану 11. став 2. реч: "корисника" замењује се речју: "власника".

## Члан 4.

Члан 13. брише се.

## Члан 5.

У члану 15. став 2. после речи: "(R) - боја возила" додају се речи: "година производње".

## Члан 6.

Образац регистрационог листа за моторно-прикључно возило (Образац 1), који је одштампан уз Правилник о регистрацији моторних и прикључних возила ("Службени гласник РС", број 69/10), замењује се Обрасцем регистрационог листа за моторно-прикључно возило (Образац 1), који је одштампан уз овај правилник и који чини његов саставни део.

## Члан 7.

Списак ознака регистарских подручја, који је одштампан уз Правилник о регистрацији моторних и прикључних возила ("Службени гласник РС", број 69/10),

замењује се Списком ознака регистарских подручја (Прилог 1), који је одштампан уз овај правилник и који чини његов саставни део.

Члан 8.

Овај правилник ступа на снагу наредног дана од дана његовог објављивања у "Службеном гласнику Републике Србије".

Број 01-13723/10-5

У Београду, 24. децембра 2010. године

Министар унутрашњих послова,

**Ивица Дачић**, с.р.

Образац 1

## РЕГИСТРАЦИОНИ ЛИСТ ЗА МОТОРНО - ПРИКЉУЧНО ВОЗИЛО

### ПОДАЦИ О ВОЗИЛУ

Врста возила	(J):
Марка	(D.1):
Тип /Варијанта/Верзија	(D.2):
Комерцијална ознака (Модел)	(D.3):
Број шасије	(E):
Највећа дозвољена маса	(F.1):
Маса	(G):
Хомологацијска ознака	(K):
Радна запремина мотора	(P.1):
Снага мотора у kW	(P.2):
Врста горива или погона	(P.3):
Однос снага/маса у kg/kW (само за мотоцикле)	(Q):
Број места за седење укључујући и место возача	(S.1):
Број места за стајање	(S.2):
Број мотора	(P5):
Број осовина	(L):
Боја возила	(R):
Година производње	

Носивост

## ПОДАЦИ О ТЕХНИЧКОМ ПРЕГЛЕДУ ВОЗИЛА

Назив и седиште овлашћеног правног лица:

Шифра:

ИД број:

## ВОЗИЛО ЈЕ ТЕХНИЧКИ ИСПРАВНО

Датум вршења техничког прегледа:

Контролор:

Напомена

МП:

ВРСТА ПОСТУПКА: -----

( 0. Упис у јединствени регистар возила, 1 Издавање регистрационе налепнице, 2. Привремена регистрација, 3. Промена регистарских таблица, 4. Промена саобраћајне дозволе, 5. Промена регистрационе налепнице, 6. Одјава возила, 7. Остало)

Датум пријема захтева:

ПУ:

ПС:

Назив овлашћеног правног лица:

Седиште:

МБ:

Број и датум овлашћења:

Презиме - Назив власника возила (С.1.1):

Име власника возила (С.1.2 ):

Пребивалиште - седиште ( адреса) ( С.1.3 ):

ЈМБГ/МБ власника возила:

Презиме - Назив корисника возила (С.3.1):

Име корисника возила (С.3.2 ):

Пребивалиште - седиште( адреса) ( С.3.3 ):

ЈМБГ/МБ:

Презиме заступника:

Име заступника:

Основ заступања:

Регистарска ознака ( А):

Датум прве регистрације (В):

Датум издавања (Г):

Регистарски број дозволе:

Серијски број дозволе:

Контролни број регистрационе налепнице:  
Важење регистрационе налепнице:  
Важење регистрације (Н):  
Назив осигуравајућег друштва:  
МБ:  
Број полисе осигурања:  
Важење осигурања:

#### ПРОМЕНА РЕГИСТАРСКИХ ТАБЛИЦА

Разлог промене:  
Претходна регистарска ознака:  
Нова регистарска ознака:  
Датум:

#### ПРОМЕНА САОБРАЋАЈНЕ ДОЗВОЛЕ

Разлог промене:  
Серијски број саобраћајне дозволе:  
Датум издавања:

#### ПРОМЕНА РЕГИСТРАЦИОНЕ НАЛЕПНИЦЕ

Разлог промене:  
Контролни број и датум издавања:  
Важење регистрационе налепнице:

#### ОДЈАВА ВОЗИЛА

Разлог одјаве:  
Датум одјаве:  
Поступак са регистарским таблицама:

#### ОДЛУКА О ЗАХТЕВУ

Број и датум потврде о регистрацији возила:  
Датум преузимања потврде, рег. налепнице и рег. таблица:  
Потпис власника возила - заступника:  
Датум преузимања саобраћајне дозволе:  
Потпис власника возила - заступника:

#### ОВЛАШЋЕНО ЛИЦЕ

Презиме

Име:

ЈМБГ:

Потпис:

МП

## СПИСАК ОЗНАКА РЕГИСТАРСКИХ ПОДРУЧЈА

На територији Републике Србије утврђују се следећа регистарска подручја:

- 1) регистарско подручје Алексинац (АЛ-АЛ), које обухвата територију општине Алексинац;
- 2) регистарско подручје Александровац (АЦ-АС) које обухвата територију општине Александровац;
- 3) регистарско подручје Аранђеловац (АР-АР), које обухвата територију општине Аранђеловац;
- 4) регистарско подручје Бачка Паланка (БП-ВР), које обухвата територију општине Бачка Паланка
- 5) регистарско подручје Бачка Топола (БТ-ВТ), које обухвата територију општине Бачка Топола;
- 6) регистарско подручје Београд (БГ-ВГ), које обухвата територију градских општина: Барајево, Вождовац, Врачар, Гроцка, Звездара, Земун, Лазаревац, Младеновац, Нови Београд, Обреновац, Палилула, Раковица, Савски венац, Сопот, Стари град, Сурчин и Чукарица;
- 7) регистарско подручје Бечеј (БЧ-ВЃ), које обухвата територију општине Бечеј;
- 8) регистарско подручје Бор (БО-ВО), које обухвата територију општина: Мајданпек и Бор;
- 9) регистарско подручје Богатић (БЋ-ВЃ) које обухвата територију општине Богатић;
- 10) регистарско подручје Бујановац (БУ- ВУ) које обухвата територију општине Бујановац);
- 11) регистарско подручје Ваљево (ВА-ВА), које обухвата територију општина: Лајковац, Љиг, Мионица, Осечина и града Ваљева;
- 12) регистарско подручје Велика Плана (ВП-ВР), које обухвата територију општине Велика Плана;
- 13) регистарско подручје Власотинце (ВЛ-ВЛ) које обухвата територију општине Власотинце;
- 14) регистарско подручје Врбас (ВС-ВС), које обухвата територију општине Врбас;
- 15) регистарско подручје Врање (ВР-ВР), које обухвата територију општина: Босилеград, Владичин Хан, Прешево, Сурдулица, Трговиште и града Врања;

- 16) регистарско подручје Врњачка Бања (ВБ-ВВ) које обухвата територију општине Врњачка Бања;
- 17) регистарско подручје Вршац (ВШ-ВЃ), које обухвата територију општина: Бела Црква, Пландиште и Вршац;
- 18) регистарско подручје Гњилане (ГЛ-ГЛ), које обухвата територију општина: Витина, Косовска Каменица, Ново Брдо и Гњилане;
- 19) регистарско подручје Горњи Милановац (ГМ-ГМ), које обухвата територију општине Горњи Милановац;
- 20) регистарско подручје Деспотовац (ДЕ-ДЕ) које обухвата територију општине Деспотовац;
- 21) регистарско подручје Ђаковица (ЂА-ЂА), које обухвата територију општина: Дечани и Ђаковица;
- 22) регистарско подручје Зајечар (ЗА-ЗА), које обухвата територију општина: Бољевац, Сокобања и града Зајечара;
- 23) регистарско подручје Зрењанин (ЗР-ЗР), које обухвата територију општине: Житиште, Нови Бечеј, Нова Црња, Сечањ и града Зрењанина;
- 24) регистарско подручје Инђија (ИН-ИН), које обухвата територију општине Инђија;
- 25) регистарско подручје Ивањица (ИЦ-ИЦ) које обухвата територију општине Ивањица;
- 26) регистарско подручје Јагодина (ЈА-ЈА), које обухвата територију општине Рековац и града Јагодине;
- 27) регистарско подручје Кањижа (КА-КА), које обухвата територију општине Кањижа;
- 28) регистарско подручје Књажевац (КЖ-КЃ), које обухвата територију општине Књажевац;
- 29) регистарско подручје Ковин (КО-КО), које обухвата територију општине Ковин;
- 30) регистарско подручје Крагујевац (КГ-КГ), које обухвата територију општина: Баточина, Кнић, Лапово, Рача и града Крагујевца;
- 31) регистарско подручје Краљево (КВ-КВ), које обухвата територију града Краљева;

- 32) регистарско подручје Кикинда (КИ-КИ), које обухвата територију општина: Чока, Нови Кнежевац и Кикинда;
- 33) регистарско подручје Кладово (КЛ-КЛ), које обухвата територију општине Кладово;
- 34) регистарско подручје Косовска Митровица (КМ-КМ), које обухвата територију општина: Вучитрн, Звечан, Зубин Поток, Лепосавић, Србица и Косовска Митровица;
- 35) регистарско подручје Крушевац (КШ-КŠ), које обухвата територију општина: Брус, Варварин, Ћићевац и града Крушевца;
- 36) регистарско подручје Лебане (ЛБ-LB) које обухвата територију општине Лебане;
- 37) регистарско подручје Лесковац (ЛЕ-LE), које обухвата територију општина: Бојник, Медвеђа, Црна Трава и града Лесковца;
- 38) регистарско подручје Лозница (ЛО-LO), које обухвата територију општина: Крупањ, Љубовија, Мали Зворник и града Лознице;
- 39) регистарско подручје Лучани (ЛУ-LU) које обухвата територију општине Лучани;
- 40) регистарско подручје Неготин (НГ-NG) које обухвата територију општине Неготин;
- 41) регистарско подручје Ниш (НИ-NI), које обухвата територију општина: Гацин Хан, Дољевац, Меровина, Ражањ, Сврљиг и града Ниша;
- 42) регистарско подручје Нова Варош (НВ-NV), које обухвата територију општине Нова Варош;
- 43) регистарско подручје Нови Пазар (НП-NP), које обухвата територију општина: Сјеница, Тутин и града Новог Пазара;
- 44) регистарско подручје Нови Сад (НС-NS), које обухвата територију општина: Бач, Бачки Петровац, Беоцин, Жабал, Србобран, Сремски Карловци, Темерин, Тител и града Новог Сада;
- 45) регистарско подручје Панчево (ПА-PA), које обухвата територију општина: Алибунар, Ковачица, Опово и града Панчева;
- 46) регистарско подручје Пећ (ПЕ-PE), које обухвата територију општина: Исток, Клина и Пећ;
- 47) регистарско подручје Параћин (ПН-PN), које обухвата територију општине Параћин;

- 48) регистарско подручје Петровац на Млави (ПТ-РТ), које обухвата територију општине Петровац на Млави;
- 49) регистарско подручје Пирот (ПИ-РІ), које обухвата територију општина: Бабушница, Бела Паланка, Димитровград и Пирот;
- 50) регистарско подручје Пожаревац (ПО-РО), које обухвата територију општина: Велико Градиште, Голубац, Жабари, Жагубица, Кучево, Мало Црниће и града Пожаревца;
- 51) регистарско подручје Пожега (ПЖ-РЏ) које обухвата територију општине Пожега;
- 52) регистарско подручје Прибој (ПБ-РВ) које обухвата територију општине Прибој;
- 53) регистарско подручје Пријепоље (ПП-РР), које обухвата територију општине Пријепоље;
- 54) регистарско подручје Призрен (ПЗ-РЗ), које обухвата територију општина: Гора, Ораховац, Сува Река и Призрен;
- 55) регистарско подручје Приштина (ПР-РР), које обухвата територију општина: Глоговац, Косово Поље, Липљан, Обилић, Подујево и града Приштине;
- 56) регистарско подручје Прокупље (ПК-РК), које обухвата територију општина: Блаце, Житорађа, Куршумлија и Прокупље;
- 57) регистарско подручје Рашка (РА- РА) које обухвата територију општине Рашка;
- 58) регистарско подручје Рума (РУ-РУ), које обухвата територију општина: Ириг, Пећинци и Рума;
- 59) регистарско подручје Свилајнац (СВ-СВ), које обухвата територију општине Свилајнац;
- 60) регистарско подручје Сента (СА-СА) које обухвата територију општина Сента и Ада;
- 61) регистарско подручје Смедерево (СД-СД), које обухвата територију града Смедерева;
- 62) регистарско подручје Смедеревска Паланка (СП-СП), које обухвата територију општине Смедеревска Паланка;
- 63) регистарско подручје Сомбор (СО-СО), које обухвата територију општина: Апатин, Кула, Озаци и града Сомбора;

64) регистарско подручје Сремска Митровица (СМ-СМ), које обухвата територију града Сремске Митровице;

65) регистарско подручје Стара Пазова (СТ-СТ) које обухвата територију општине Стара Пазова;

66) регистарско подручје Суботица (СУ-СУ), које обухвата територију општине Мали Иђош и града Суботице;

67) регистарско подручје Топола (ТО-ТО) које обухвата територију општине Топола;

68) регистарско подручје Трстеник (ТС-ТС), које обухвата територију општине Трстеник;

69) регистарско подручје Ћуприја (ЋУ-ЋУ) које обухвата територију општине Ћуприја;

70) регистарско подручје УБ (УБ-УБ) које обухвата територију општине УБ;

71) регистарско подручје Ужице (УЕ-УЕ), које обухвата територију општина: Ариље, Бајина Башта, Косјерић, Чајетина и града Ужица;

72) регистарско подручје Урошевац (УР-УР), које обухвата територију општина: Качаник, Штимље, Штрпце и Урошевац;

73) регистарско подручје Чачак (ЧА-ЋА), које обухвата територију града Чачка;

74) регистарско подручје Шабац (ША-ЋА), које обухвата територију општина: Владимирци, Коцељева и града Шапца;

75) регистарско подручје Шид (ШИ-ЋИ), које обухвата територију општине Шид.

На основу члана 268. ст. 10. и 13. и члана 269. став 3. Закона о безбедности саобраћаја на путевима ("Службени гласник РС" бр. 41/09 и 53/10),

Министар унутрашњих послова доноси

**На основу члана 268. ст. 10. и 13. и члана 269. став 3. Закона о безбедности саобраћаја на путевима ("Службени гласник РС", бр. 41/09 и 53/10),**

**Министар унутрашњих послова донос**

# Правилник о измени Правилника о регистрацији моторних и прикључних возила

Правилник је објављен у "Службеном гласнику РС" бр. 53/2011 од 20.7.2011. године.

Члан 1.

У Правилнику о регистрацији моторних и прикључних возила ("Службени гласник РС", бр. 69/10 и 101/10), Списак ознака регистарских подручја, који је одштампан уз Правилник о регистрацији моторних и прикључних возила ("Службени гласник РС", број 101/10), замењује се Списком ознака регистарских подручја (Прилог 1), који је одштампан уз овај правилник и чини његов саставни део.

Члан 2.

Овај правилник ступа на снагу тридесетог дана од дана објављивања у "Службеном гласнику Републике Србије".

У Београду, 12. јула 2011. године

Министар

унутрашњих послова,

**Ивица Дачић, с.р.**

Прилог 1.

## СПИСАК ОЗНАКА РЕГИСТАРСКИХ ПОДРУЧЈА

На територији Републике Србије утврђују се следећа регистарска подручја:

- 1) регистарско подручје Алексинац (АЛ-АЛ), које обухвата територију општине Алексинац;
- 2) регистарско подручје Александровац (АЦ-АС) које обухвата територију општине Александровац;
- 3) регистарско подручје Аранђеловац (АР-АР), које обухвата територију општине Аранђеловац;
- 4) регистарско подручје Бачка Паланка (БП-ВР), које обухвата територију општине Бачка Паланка

- 5) регистарско подручје Бачка Топола (БТ-ВТ), које обухвата територију општине Бачка Топола;
- 6) регистарско подручје Београд (БГ-ВГ), које обухвата територију градских општина: Барајево, Вождовац, Врачар, Гроцка, Звездара, Земун, Лазаревац, Младеновац, Нови Београд, Обреновац, Палилула, Раковица, Савски венац, Сопот, Стари град, Сурчин и Чукарица;
- 7) регистарско подручје Бечеј (БЧ-ВЃ), које обухвата територију општине Бечеј;
- 8) регистарско подручје Бор (БО-ВО), које обухвата територију општина: Мајданпек и Бор;
- 9) регистарско подручје Богатић (БЋ-ВЃ) које обухвата територију општине Богатић;
- 10) регистарско подручје Бујановац (БУ-ВУ) које обухвата територију општине Бујановац);
- 11) регистарско подручје Ваљево (ВА-ВА), које обухвата територију општина: Лајковац, Љиг, Мионица, Осечина и града Ваљева;
- 12) регистарско подручје Велика Плана (ВП-ВП), које обухвата територију општине Велика Плана;
- 13) регистарско подручје Власотинце (ВЛ-ВЛ) које обухвата територију општине Власотинце;
- 14) регистарско подручје Врбас (ВС-ВС), које обухвата територију општине Врбас;
- 15) регистарско подручје Врање (ВР-ВР), које обухвата територију општина: Босилеград, Владичин Хан, Прешево, Трговиште и града Врања;
- 16) регистарско подручје Врњачка Бања (ВБ-ВБ) које обухвата територију општине Врњачка Бања;
- 17) регистарско подручје Вршац (ВШ-ВЃ), које обухвата територију општина: Бела Црква, Пландиште и Вршац;
- 18) регистарско подручје Гњилане (ГЛ-ГЛ), које обухвата територију општина: Витина, Косовска Каменица, Ново Брдо и Гњилане;
- 19) регистарско подручје Горњи Милановац (ГМ-ГМ), које обухвата територију општине Горњи Милановац;
- 20) регистарско подручје Деспотовац (ДЕ-ДЕ) које обухвата територију општине Деспотовац;

- 21) регистарско подручје Ђаковица (ЂА-ЂА), које обухвата територију општина: Дечани и Ђаковица;
- 22) регистарско подручје Зајечар (ЗА-ЗА), које обухвата територију општина: Бољевац, Сокобања и града Зајечара;
- 23) регистарско подручје Зрењанин (ЗР-ZR), које обухвата територију општине: Житиште, Нови Бечеј, Нова Црња, Сечањ и града Зрењанина;
- 24) регистарско подручје Инђија (ИН-IN), које обухвата територију општине Инђија;
- 25) регистарско подручје Ивањица (ИЦ-IC) које обухвата територију општине Ивањица;
- 26) регистарско подручје Јагодина (ЈА-ЈА), које обухвата територију општине Рековац и града Јагодине;
- 27) регистарско подручје Кањижа (КА-КА), које обухвата територију општине Кањижа;
- 28) регистарско подручје Књажевац (КЖ-KŽ), које обухвата територију општине Књажевац;
- 29) регистарско подручје Ковин (КО-КО), које обухвата територију општине Ковин;
- 30) регистарско подручје Крагујевац (КГ-KG), које обухвата територију општина: Баточина, Кнић, Лапово, Рача и града Крагујевца;
- 31) регистарско подручје Краљево (КВ-KV), које обухвата територију града Краљева;
- 32) регистарско подручје Кикинда (КИ-КИ), које обухвата територију општина: Чока, Нови Кнежевац и Кикинда;
- 33) регистарско подручје Кладово (КЛ-KL), које обухвата територију општине Кладово;
- 34) регистарско подручје Косовска Митровица (КМ-КМ), које обухвата територију општина: Вучитрн, Звечан, Зубин Поток, Лепосавић, Србица и Косовска Митровица;
- 35) регистарско подручје Крушевац (КШ-KŠ), које обухвата територију општина: Брус, Варварин, Ћићевац и града Крушевца;
- 36) регистарско подручје Лебане (ЛБ-LB) које обухвата територију општине Лебане;

- 37) регистарско подручје Лесковац (ЛЕ-ЛЕ), које обухвата територију општина: Војник, Медвеђа, Црна Трава и града Лесковца;
- 38) регистарско подручје Лозница (ЛО-ЛО), које обухвата територију општина: Крупањ, Љубовија, Мали Зворник и града Лознице;
- 39) регистарско подручје Лучани (ЛУ-ЛУ) које обухвата територију општине Лучани;
- 40) регистарско подручје Неготин (НГ-НГ) које обухвата територију општине Неготин;
- 41) регистарско подручје Ниш (НИ-НИ), које обухвата територију општина: Гацин Хан, Дољевац, Меровина, Ражањ, Сврљиг и града Ниша;
- 42) регистарско подручје Нова Варош (НВ-НВ), које обухвата територију општине Нова Варош;
- 43) регистарско подручје Нови Пазар (НП-НП), које обухвата територију града Новог Пазара;
- 44) регистарско подручје Нови Сад (НС-НС), које обухвата територију општина: Бач, Бачки Петровац, Беочин, Жабаљ, Србобран, Сремски Карловци, Темерин, Тител и града Новог Сада;
- 45) регистарско подручје Панчево (ПА-ПА), које обухвата територију општина: Алибунар, Ковачица, Опово и града Панчева;
- 46) регистарско подручје Пећ (ПЕ-ПЕ), које обухвата територију општина: Исток, Клина и Пећ;
- 47) регистарско подручје Параћин (ПН-ПН), које обухвата територију општине Параћин;
- 48) регистарско подручје Петровац на Млави (ПТ-РТ), које обухвата територију општине Петровац на Млави;
- 49) регистарско подручје Пирот (ПИ-ПИ), које обухвата територију општина: Бабушница, Вела Паланка, Димитровград и Пирот;
- 50) регистарско подручје Пожаревац (ПО-РО), које обухвата територију општина: Велико Градиште, Голубац, Жабари, Жагубица, Кучево, Мало Црниће и града Пожаревца;
- 51) регистарско подручје Пожега (ПЖ-РЖ) које обухвата територију општине Пожега;
- 52) регистарско подручје Прибој (ПВ-РВ) које обухвата територију општине Прибој;

- 53) регистарско подручје Пријепоље (ПП-PP), које обухвата територију општине Пријепоље;
- 54) регистарско подручје Призрен (ПЗ-PZ), које обухвата територију општина: Гора, Ораховац, Сува Река и Призрен;
- 55) регистарско подручје Приштина (ПП-PR), које обухвата територију општина: Глоговац, Косово Поље, Липљан, Обилић, Подујево и града Приштине;
- 56) регистарско подручје Прокупље (ПК-PK), које обухвата територију општина: Блаце, Житорађа, Куршумлија и Прокупље;
- 57) регистарско подручје Рашка (РА-RA) које обухвата територију општине Рашка;
- 58) регистарско подручје Рума (РУ-RU), које обухвата територију општина: Ириг, Пећинци и Рума;
- 59) регистарско подручје Свилајнац (СВ-SV), које обухвата територију општине Свилајнац;
- 60) регистарско подручје Сента (СА-SA) које обухвата територију општина Сента и Ада;
- 61) регистарско подручје Сјеница (СЈ-SJ) које обухвата територију општине Сјеница;
- 62) регистарско подручје Смедерево (СД-SD), које обухвата територију града Смедерева;
- 63) регистарско подручје Смедеревска Паланка (СП-SP), које обухвата територију општине Смедеревска Паланка;
- 64) регистарско подручје Сомбор (СО-SO), које обухвата територију општина: Апатин, Кула, Озаци и града Сомбора;
- 65) регистарско подручје Сремска Митровица (СМ-SM), које обухвата територију града Сремске Митровице;
- 66) регистарско подручје Стара Пазова (СТ-ST) које обухвата територију општине Стара Пазова;
- 67) регистарско подручје Суботица (СУ-SU), које обухвата територију општине Мали Иђош и града Суботице;
- 68) регистарско подручје Сурдулица (СЦ-SC), које обухвата територију општине Сурдулица;
- 69) регистарско подручје Топола (ТО-TO) које обухвата територију општине Топола;

- 70) регистарско подручје Трстеник (ТС-TS), које обухвата територију општине Трстеник;
- 71) регистарско подручје Тутин (ТТ-ТТ), које обухвата територију општине Тутин;
- 72) регистарско подручје Ћуприја (ЋУ-ЋУ) које обухвата територију општине Ћуприја;
- 73) регистарско подручје Уб (УВ - UB) које обухвата територију општине Уб;
- 74) регистарско подручје Ужице (УЕ-UE), које обухвата територију општина: Ариље, Бајина Башта, Косјерић, Чајетина и града Ужица;
- 75) регистарско подручје Урошевац (УР-UR), које обухвата територију општина: Качаник, Штимље, Штрпце и Урошевац;
- 76) регистарско подручје Чачак (ЧА-ЋА), које обухвата територију града Чачка;
- 77) регистарско подручје Шабац (ША-ЋА), које обухвата територију општина: Владимирци, Коцељева и града Шапца;
- 78) регистарско подручје Шид (ШИ-ЋИ), које обухвата територију општине Шид.

На основу члана 268. ст. 13. и 16. и члана 269. став 3. Закона о безбедности саобраћаја на путевима ("Службени гласник РС", бр. 41/09, 53/10 и 101/11),

Министар унутрашњих послова доноси

## **Правилник о изменама и допунама Правилника о регистрацији моторних и прикључних возила**

Правилник је објављен у "Службеном гласнику РС" бр. 22/2012 од 23.3.2012. године.

Члан 1.

У Правилнику о регистрацији моторних и прикључних возила ("Службени гласник РС", бр. 69/10, 101/10 и 53/11) у чл. 2, 5, 15. и 23. и у Обрасцу 1. речи: "kg/kW" замењују се речима: "kW/kg".

Члан 2.

У члану 47. после става 3. додају се ст. 4-6. који гласе:

"Таблице за привремено означавање новопроизведених возила за која је издата дозвола о испуњавању услова за пробну вожњу ради испитивања или приказивања својстава, израђују се од алуминијума, беле су боје, димензија 520,5 x 112,9 mm,

оивичене су црном линијом и на њима је са леве стране, на плавој подлози белим словима, латиничним писмом исписана међународна ознака Републике Србије "SRB", црним словима, латиничним писмом исписана ознака регистарског подручја, црним арапским бројевима од 0 до 9, на две позиције исписан је регистарски број возила иза ког је црним великим словима на српском језику ћириличким писмом исписан натпис "ПРОБА". Између ознака регистарског подручја и регистарског броја возила и натписа "ПРОБА" утиснут је црвени штит на коме је бели крст између четири оцила бридовима окренутим ка вертикалној греди крста. Ознака регистарског подручја на регистарској таблици исписује се и на ћириличком писму испод утиснутог црвеног штита.

Регистарске таблице из става 4. овог члана, враћају се органу који их је издао по истеку годину дана од њиховог издавања.

Изглед, садржај и димензије таблице из става 4. овог члана, приказани су на Цртежу број 30а, који је одштампан уз овај правилник и чини његов саставни део."

Члан 3.

У члану 52. после речи: "осим пробних таблица" додају се речи: "које се штампају на картону".

Члан 4.

У чл. 56. и 57. речи: "кВ/с" замењује се речима: "кб/с".

Члан 5.

Цртеж број 30а одштампан је уз овај правилник и чини његов саставни део.

Члан 6.

Овај правилник ступа на снагу осмог дана од дана објављивања у "Службеном гласнику Републике Србије".

У Београду, 22. марта 2012. године

Министар,

**Ивица Дачић**, с.р.

